

ANNUAL REPORT 2019

รายงานประจำปี 2562



กรมตรวจบัญชีสหกรณ์
กระทรวงเกษตรและสหกรณ์

สำนักงานตรวจบัญชีสหกรณ์แม่ฮ่องสอน
Mae Hong Son Cooperative Auditing Office



“ข้าราชการมีสิ่งสำคัญที่ควรยึดมั่นอยู่ ๒ อย่าง.
อย่างหนึ่งคือผลประโยชน์ของแผ่นดิน
อีกอย่างหนึ่งคือ ความถูกต้องเป็นธรรม.
ผลประโยชน์ของแผ่นดินเป็นเป้าหมายสูงสุดของการปฏิบัติราชการ
ส่วนความถูกต้องเป็นธรรมเป็นทั้งรากฐาน
และแนวทางปฏิบัติเพื่อให้บรรลุถึงเป้าหมายนั้น.

- พระราโชวาทสมเด็จพระเจ้าอยู่หัว -
เนื่องในวันข้าราชการพลเรือน วันที่ ๒๙ มีนาคม พุทธศักราช ๒๕๖๒”
พระที่นั่งอัมพรสถาน พระราชวังดุสิต

คำนำ

สำนักงานตรวจบัญชีสหกรณ์แม่ฮ่องสอน เป็นหน่วยงานราชการ สังกัดกรมตรวจบัญชีสหกรณ์ กระทรวงเกษตรและสหกรณ์ มีหน้าที่ในการแนะนำตรวจสอบด้านการเงินการบัญชีของสหกรณ์และกลุ่มเกษตรกร ในเขตพื้นที่ ที่รับผิดชอบ รวมทั้งดำเนินการโครงการต่างๆ ที่เกี่ยวข้องตามนโยบายของรัฐบาล ดังนั้นเพื่อให้หน่วยงานอื่นหรือบุคคลทั่วไปที่สนใจในข้อมูลเกี่ยวกับเรื่องดังกล่าว สำนักงานตรวจบัญชีสหกรณ์แม่ฮ่องสอน จึงจัดทำรายงานประจำปี 2562 ขึ้นเพื่อสรุปและรวบรวมข้อมูลต่างๆ ให้ทราบถึงการปฏิบัติงานในความรับผิดชอบของสำนักงานตรวจบัญชีสหกรณ์แม่ฮ่องสอน ในรอบ 1 ปี งบประมาณ พ.ศ. 2562 ภายใต้งบประมาณประจำปี ตามอัตรากำลังที่มีของสำนักงานฯ และทราบถึงผลการปฏิบัติการดำเนินงานของสหกรณ์และกลุ่มเกษตรกรในภาพรวม

สำนักงานตรวจบัญชีสหกรณ์แม่ฮ่องสอน หวังเป็นอย่างยิ่งว่า รายงานประจำปี 2562 เล่มนี้จะเป็นประโยชน์ให้แก่หน่วยงานที่เกี่ยวข้องหรือผู้ที่สนใจตามสมควร

18 ธันวาคม 2562

สารบัญ

➤	แนะนำกรมตรวจบัญชีสหกรณ์	1
➤	วิสัยทัศน์ พันธกิจ ยุทธศาสตร์ ภารกิจตามกฎหมาย	2
➤	ค่านิยม พังโครงสร้างกรมตรวจบัญชีสหกรณ์	5
➤	แนะนำสำนักงานฯ	6
➤	หน้าที่ความรับผิดชอบ	7
➤	แนะนำบุคลากร	10
➤	งบประมาณที่ได้รับจัดสรร	13
➤	จำนวนสหกรณ์และกลุ่มเกษตรกรตามทะเบียน	14
➤	รายงานสรุปผลการปฏิบัติงานตามแผนปฏิบัติการ	15
➤	รายงานสรุปข้อสังเกต	19
➤	ผลการดำเนินงานและฐานะการเงินของสหกรณ์และกลุ่มเกษตรกรฯ	20
➤	ประมวลผลภาพกิจกรรม 2562	

ประวัติกรมตรวจบัญชีสหกรณ์

งานของกรมตรวจบัญชีสหกรณ์ เริ่มมีขึ้นเป็นครั้งแรกในประเทศไทย เมื่อปี พ.ศ.2459 อยู่ในรัชสมัยของพระบาทสมเด็จพระมงกุฎเกล้าเจ้าอยู่หัว รัชกาลที่ 6 ซึ่งในขณะนั้นงานการตรวจบัญชีสหกรณ์ อยู่ในความรับผิดชอบของ แผนกงานสหกรณ์ กรมพาณิชย์ และสถิติพยากรณ์ กระทรวงพระคลังมหาสมบัติ และต่อมา เมื่อมีการปรับปรุงกระทรวง ทบวง กรมใหม่ จึงได้รับการเลื่อนฐานะเป็น กรมตรวจบัญชีสหกรณ์ อยู่ในสังกัดของ กระทรวงการสหกรณ์ เมื่อวันที่ 12 มีนาคม พ.ศ. 2495 ซึ่งต่อมา ก็ได้เปลี่ยนไปขึ้นอยู่กับ กระทรวงพัฒนาการแห่งชาติ ในปี พ.ศ.2506 และเมื่อมีการยุบกระทรวงพัฒนาการแห่งชาติในปี พ.ศ. 2515 กรมตรวจบัญชีสหกรณ์ ก็เปลี่ยนมาขึ้นอยู่กับ กระทรวงเกษตรและสหกรณ์ จนถึงปัจจุบันนี้

ระบบการตรวจสอบบัญชีสหกรณ์ แต่เดิมนั้น ผู้ตรวจสอบบัญชี ทั้งหมดจะรวมกันอยู่ที่ สำนักงานใหญ่ ของกรมฯ ในกรุงเทพฯ เพียงแห่งเดียว และจะเดินทางออกไปเพื่อทำการตรวจบัญชี ในจังหวัดต่างๆ เพียงปีละครั้ง หรือสองครั้งเท่านั้น แต่ครั้งหนึ่งจะใช้เวลาประมาณ 60 ถึง 90 วัน ซึ่งก็เป็นผลให้ การปฏิบัติงานเป็นไป ไม่คล่องตัวเท่าที่ควร จนกระทั่งในปี พ.ศ. 2524 กรมตรวจบัญชีสหกรณ์ จึงได้เริ่มกระจายงานการตรวจสอบบัญชี ออกไปยังส่วนภูมิภาค โดยการจัดตั้ง สำนักงานตรวจบัญชีสหกรณ์ ประจำจังหวัดขึ้น เพื่อให้ ความช่วยเหลือแนะนำด้านการเงิน การบัญชี ให้สถาบันเกษตรกร ได้อย่างใกล้ชิดยิ่งขึ้น ปัจจุบันกรมตรวจบัญชีสหกรณ์ มีสำนักงานตรวจบัญชีสหกรณ์ประจำอยู่ ทุกจังหวัดทั่วประเทศ โดยมีสำนักงานตรวจบัญชีสหกรณ์ที่ 1 - 10 ทำหน้าที่คอยกำกับดูแล การปฏิบัติงานของสำนักงานตรวจบัญชีสหกรณ์ ที่อยู่ในสังกัด



วิสัยทัศน์ พันธกิจ และยุทธศาสตร์

วิสัยทัศน์: ภายในปี 2565 สหกรณ์และเกษตรกรมีความเข้มแข็ง
ด้านการเงินการบัญชีที่มีคุณภาพ เชื่อถือได้

พันธกิจ:

1. ตรวจสอบบัญชีและควบคุมคุณภาพการสอบบัญชีสหกรณ์ให้เป็นไปตามมาตรฐานที่กำหนด
2. พัฒนาการบริหารจัดการด้านการเงินการบัญชีแก่สหกรณ์ กลุ่มเกษตรกร และวิสาหกิจชุมชน
3. กำกับการสอบบัญชีสหกรณ์ที่ดำเนินการโดยผู้สอบบัญชีรับอนุญาตและบุคคลอื่น
4. พัฒนาเทคโนโลยีดิจิทัลและการเตือนภัยทางการเงินสหกรณ์
5. ถ่ายทอดความรู้ด้านการตรวจสอบกิจการและการจัดทำบัญชีเกษตรกรและประชาชนทั่วไป

ภารกิจตามกฎหมาย:

1. ตรวจสอบบัญชีและกำกับการสอบบัญชี
2. กำหนดระบบบัญชีและมาตรฐานการสอบบัญชี
3. ถ่ายทอดความรู้และส่งเสริมการจัดทำบัญชี
4. จัดทำรายงานภาวะเศรษฐกิจของสหกรณ์

ยุทธศาสตร์กรมตรวจบัญชีสหกรณ์: การกำหนดกลยุทธ์ตามยุทธศาสตร์กรมตรวจบัญชีสหกรณ์ 4 ยุทธศาสตร์ เพื่อนำไปสู่การปฏิบัติ กำหนดได้เป็น 25 กลยุทธ์ ดังนี้

ยุทธศาสตร์ที่ 1 :

คุณประโยชน์ของการปฏิบัติตามหลักธรรมาภิบาลจะต้องเป็นที่
ประจักษ์อย่างชัดเจน และนำไปสู่การพัฒนาสหกรณ์ได้อย่าง
เป็นรูปธรรม กลยุทธ์

1. สร้างความเชื่อมั่นและโปร่งใสให้กับสหกรณ์และกลุ่มเกษตรกร
2. พัฒนาระบบการตรวจสอบกิจการของสหกรณ์ให้มีประสิทธิภาพ
3. เพิ่มขีดความสามารถในการจัดทำบัญชี งบการเงิน และยกระดับชั้นคุณภาพ
การควบคุมภายในของสหกรณ์และกลุ่มเกษตรกร
4. พัฒนามาตรฐานการบัญชีสหกรณ์ให้ก้าวทันมาตรฐานการบัญชี และสามารถนำไปใช้
กับสหกรณ์ ได้อย่างเหมาะสมและบังเกิดผล
5. ส่งเสริมให้สมาชิกสหกรณ์ตระหนักและมีส่วนร่วมในการตรวจสอบการดำเนินการ
ของสหกรณ์
6. พัฒนาวิสาหกิจชุมชนให้เข้มแข็งและพึ่งพาตนเองได้

ยุทธศาสตร์ที่ 2 :

สร้างผู้บริหารสหกรณ์เพื่อเป็นรากฐานของการพัฒนาสหกรณ์
แห่งอนาคต กลยุทธ์

1. สร้างจิตสำนึกในการเป็นผู้บริหารสหกรณ์ที่ดีแก่คณะกรรมการสหกรณ์
2. พัฒนาสมรรถนะฝ่ายบริหารสหกรณ์ให้สามารถใช้ข้อมูลการเงินการบัญชี เพื่อบริหารสหกรณ์อย่างมืออาชีพ
3. พัฒนาผู้บริหารสหกรณ์ให้มีความสามารถในการกำกับและติดตามการปฏิบัติงานของฝ่ายจัดการ
4. ผลักดันให้สหกรณ์ใช้ประโยชน์จากรายงานการตรวจสอบบัญชีและรายงานการตรวจสอบกิจการ



ยุทธศาสตร์ที่ 3 :

คุณประโยชน์ของการทำบัญชีและบริหารการเงินที่มีคุณภาพ
จะต้องเป็นที่ประจักษ์ ต่อเกษตรกรอย่างกว้างขวาง ชัดเจน
และเข้าถึงได้ กลยุทธ์

1. สร้างความตระหนักรู้ประโยชน์การจัดทำบัญชีแก่เกษตรกร
2. นำคุณค่าการจัดทำบัญชีสู่เกษตรกรอย่างยั่งยืน
3. สร้างเกษตรกรรุ่นใหม่ที่ทำบัญชีได้ใช้บัญชีเป็น
4. ส่งเสริมการพัฒนาเครือข่ายด้านบัญชี
5. ส่งเสริมการจัดทำบัญชีแก่กลุ่มเป้าหมายตามโครงการอันเนื่องมาจากพระราชดำริ



ยุทธศาสตร์ที่ 4 :

มีระบบบริหารจัดการองค์กรที่มีประสิทธิภาพในการรองรับภารกิจที่ เร่งด่วน ทำทนาย และเพิ่มขึ้นอย่างต่อเนื่อง และสามารถสร้างความเป็น AUDITOR ให้ มีความชัดเจน และเป็นจริง กลยุทธ์

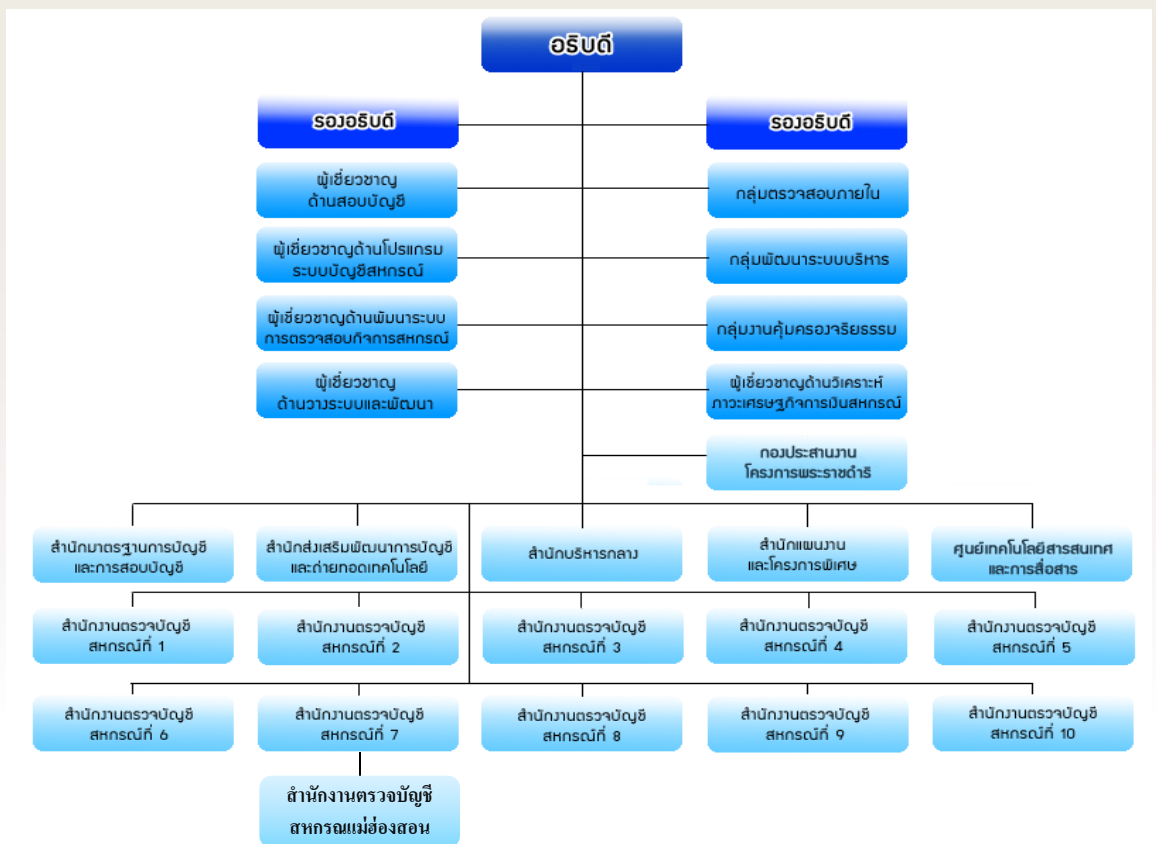
1. ผลักดันให้มีการปรับปรุงโครงสร้างและระบบการบริหารจัดการองค์กรที่เหมาะสมกับสถานการณ์
2. ปรับระบบบริหารทรัพยากรบุคคลและผลักดันให้นำไปสู่การปฏิบัติ
3. ปรับระบบการตรวจสอบบัญชีสหกรณ์
4. ปรับระบบการพัฒนาศักยภาพบุคลากรสู่การปฏิบัติงานอย่างมืออาชีพ
5. สร้างต้นแบบ Smart Cooperative Auditing Office
6. จัดตั้งหน่วยบริการรูปแบบพิเศษ (Service Delivery Unit : SDU) รองรับการจัดจ้างผู้สอบบัญชีภาคเอกชน
7. พัฒนาเทคโนโลยีสารสนเทศและการสื่อสาร
8. ส่งเสริมและสนับสนุนการวิจัยและพัฒนา
9. บูรณาการกำกับดูแลการป้องกันปราบปรามการฟอกเงินและการต่อต้าน การสนับสนุนทางการเงินแก่การก่อการร้าย
10. สร้างภาคีเครือข่ายความร่วมมือทางวิชาการกับองค์กรด้านสหกรณ์ทั้งในประเทศและต่างประเทศ



ค่านิยมหลัก



ผังโครงสร้างกรมตรวจบัญชีสหกรณ์



ประวัติสำนักงานตรวจบัญชีสหกรณ์แม่ฮ่องสอน

ในปี 2524 กรมตรวจบัญชีสหกรณ์ได้เริ่มกระจายงานตรวจบัญชีไปสู่ภูมิภาคโดย จัดตั้งสำนักงานตรวจบัญชีสหกรณ์ประจำจังหวัดขึ้น เพื่อให้ความช่วยเหลือแนะนำด้านการเงิน การบัญชี แก่สถาบันเกษตรกรได้อย่างใกล้ชิดยิ่งขึ้น ในระยะแรกตั้งแต่ปีงบประมาณ 2524-2526 ได้รับอนุมัติให้ จัดตั้ง 50 จังหวัด ซึ่งรวมทั้งกรุงเทพมหานครด้วย และเรียกชื่อว่า “สำนักงานตรวจสอบกิจการ สถาบันเกษตรกรจังหวัด ” และได้รับอนุมัติให้ จัดตั้งเพิ่มขึ้นจนครบทุกจังหวัดแล้ว ปัจจุบันได้เปลี่ยนชื่อเป็น “สำนักงานตรวจบัญชีสหกรณ์”

สำนักงานตรวจบัญชีสหกรณ์แม่ฮ่องสอน เป็นหน่วยงานบริหารราชการส่วนกลาง สังกัดสำนักงานตรวจบัญชีสหกรณ์ที่ 7 (เชียงใหม่) กรมตรวจบัญชีสหกรณ์ กระทรวงเกษตรและสหกรณ์ ได้จัดตั้งขึ้นในปีงบประมาณ พ.ศ.2528 สร้างเสร็จเมื่อ ปี พ.ศ.2552 ที่ทำการปัจจุบัน ตั้งอยู่ เลขที่ 300 หมู่ 3 ตำบลปางหมู อำเภอเมือง จังหวัดแม่ฮ่องสอน 58000 โทรศัพท์:0-5361-1407

HOTLINE : 27387 โทรสาร : 0-5361-2585 E-mail : cadms@cad.go.th

เว็บไซต์ <http://marhongson.cad.go.th>



ผังโครงสร้างสำนักงานตรวจบัญชีสหกรณ์แม่ฮ่องสอน



หน้าที่ความรับผิดชอบ

สำนักงานตรวจบัญชีสหกรณ์แม่ฮ่องสอน มีหน้าที่และความรับผิดชอบ ดังนี้

1. วางรูปแบบบัญชีสหกรณ์และกลุ่มเกษตรกรที่จัดตั้งขึ้นใหม่

เพื่อให้สหกรณ์และกลุ่มเกษตรกรที่จดทะเบียนใหม่ กิจกรรมที่เกิดขึ้นใหม่หรือ ปรับปรุงรูปแบบบัญชี มีการจัดประเภทบัญชี แบบฟอร์ม วิธีการจัดทำเอกสารและสมุดบัญชีเพื่อการบันทึกการควบคุม และรายงานผลของรายการต่าง ๆ ทั้งทรัพย์สิน หนี้สิน ทุน รายได้ และค่าใช้จ่ายให้เหมาะสมกับธุรกิจ

2. กำกับแนะนำการเงินการบัญชีสถาบันเกษตรกร

2.1 กำกับแนะนำให้สถาบันเกษตรกรตามเป้าหมายจัดทำบัญชีได้เอง รวมทั้งการจัดทำงบการเงินและนำข้อมูลงบการเงินมาใช้ในการบริหารงาน และเสริมสร้างให้สถาบันเกษตรกร มีระบบการควบคุมภายในเพื่อให้การบริหารงานของสหกรณ์มีความโปร่งใส

2.2 แนะนำ ควบคุมดูแลและติดตามผลการปฏิบัติงานของสายตรวจแนะนำให้เป็นไปตามระเบียบและคำแนะนำของกรมตรวจบัญชีสหกรณ์รวมทั้งมีคุณภาพเพื่อประสิทธิผลและความมุ่งหมายของทางราชการ

2.3 ให้ข้อสังเกตและคำแนะนำให้สถาบันเกษตรกรแก้ไขข้อบกพร่องเกี่ยวกับการเงินการบัญชี และติดตามผลการแก้ไข

3. ตรวจสอบบัญชีสหกรณ์และกลุ่มเกษตรกร

สอบบัญชีระหว่างปี เพื่อตรวจสอบความถูกต้องของการบันทึกบัญชีและทดสอบการควบคุมภายในระหว่างปีที่ยังไม่ถึงวันสิ้นปีทางบัญชี สอบบัญชีประจำปีสหกรณ์และกลุ่มเกษตรกร เพื่อแสดงความเห็นต่องบการเงินของสหกรณ์และกลุ่มเกษตรกร พร้อมทั้งเสนอผลการวิเคราะห์งบการเงินและข้อสังเกตเกี่ยวกับการดำเนินงาน และฐานะการเงินให้ผู้เกี่ยวข้องทราบและนำไปใช้ประโยชน์ในด้านต่าง ๆ เช่น การขอกู้เงิน การพัฒนาสหกรณ์และกลุ่มเกษตรกร เป็นต้น

4. การให้การศึกษอบรมเกี่ยวกับการเงินการบัญชี

- 4.1 จัดให้มีการศึกษอบรมการบัญชีขั้นพื้นฐานและการบัญชีอย่างง่าย แก่สมาชิกของสถาบันเกษตรกร
- 4.2 จัดให้มีการศึกษอบรมเกี่ยวกับการบริหารการเงินการบัญชี แก่พนักงานและกรรมการของสถาบันเกษตรกร
- 4.3 ให้ความร่วมมือกับหน่วยงานบูรณาการในการให้การศึกษอบรม แก่สถาบันเกษตรกรและบุคคลทั่วไป

5. งานวิชาการ

- 5.1 ให้คำแนะนำปรึกษาเกี่ยวกับการบัญชีและการจัดระบบการควบคุมทางธุรกิจ
- 5.2 ศึกษาและวิเคราะห์ประสิทธิภาพการจัดการและการควบคุมภายในของสหกรณ์หรือกลุ่มเกษตรกร เพื่อให้ประโยชน์ในด้านการศึกษอบรมและการแก้ไขปรับปรุงการบริหารงาน จัดให้มีข้อมูลสถิติทางการเงินและข้อมูลอื่นเพื่อการบริหารงานของสหกรณ์และกลุ่มเกษตรกร และประกอบการพิจารณาของส่วนราชการหรือหน่วยงานที่เกี่ยวข้อง
- 5.3 ศึกษาและวิเคราะห์ประสิทธิภาพการจัดการและการควบคุมภายในของสหกรณ์หรือกลุ่มเกษตรกร เพื่อให้ประโยชน์ในด้านการศึกษอบรมและการแก้ไขปรับปรุงการบริหารงาน
- 5.4 ศึกษากรณีพิเศษเฉพาะอย่างที่เป็นประโยชน์ต่อผู้บริหารสหกรณ์หรือกลุ่มเกษตรกร และผู้ที่เกี่ยวข้อง
- 5.5 ศึกษาธุรกิจของสหกรณ์และกลุ่มเกษตรกรที่เปลี่ยนแปลงไปเพื่อแก้ไขปรับปรุงระบบบัญชีให้เหมาะสม

6. งานส่งเสริมและพัฒนาศักยภาพแก่ชุมชนและเกษตรกรรายบุคคล

- 6.1 โครงการพัฒนาอาสาสมัครเกษตรด้านบัญชี
- 6.2 โครงการพัฒนาภูมิปัญญาทางบัญชีสู่ต้นทุนอาชีพแก่เกษตรกร
- 6.3 โครงการพัฒนาเกษตรกรที่ทำบัญชีได้ใช้บัญชีเป็น
- 6.4 โครงการพัฒนาเกษตรกรให้ใช้ข้อมูลทางบัญชีอย่างยั่งยืน
- 6.5 โครงการพัฒนาเด็กและเยาวชนในถิ่นทุรกันดารตามพระราชดำริ สมเด็จพระเทพรัตนราชสุดาฯ สยามบรมราชกุมารี
- 6.6 โครงการศิลปอาชีพ

6.7 โครงการส่งเสริมการเรียนรู้ด้านบัญชีในพื้นที่ศูนย์เรียนรู้เศรษฐกิจพอเพียงชุมชน

6.8 โครงการคลินิกเกษตรเคลื่อนที่ ในพระราชานุเคราะห์สมเด็จพระบรมโอรสาธิราชฯ

สยามมกุฎราชกุมาร

6.9 โครงการส่งเสริมการเกษตรระบบแปลงใหญ่

6.10 โครงการส่งเสริมการเกษตรทฤษฎีใหม่

6.11 โครงการศูนย์เรียนรู้การเพิ่มประสิทธิภาพการผลิตสินค้าเกษตร

ซึ่งเป็น การถ่ายทอดการเรียนรู้ การบันทึกบัญชีรายบุคคล โดยมีเป้าหมายเป็นเกษตรกรในพื้นที่ ครูและนักเรียนในโรงเรียนตำรวจตระเวนชายแดนในถิ่นทุรกันดาร ระยะเวลาดำเนินการเสร็จสิ้นภายในปี 2562

7. งานตามนโยบายรัฐบาล

7.1 โครงการจัดงานวันถ่ายทอดเทคโนโลยี(Field Day)และบริการการเกษตร เพื่อเริ่มต้นฤดูกาลผลิตใหม่ จังหวัดแม่ฮ่องสอน ประจำปี 2562

8. งานบริหารทั่วไป

8.1 กำหนดแผนปฏิบัติงาน โดยประสานงานกับสถาบันเกษตรกรตามโครงการประสานความร่วมมือและรายงานผลการปฏิบัติงานตามคำสั่ง คำแนะนำและนโยบายของกรมตรวจบัญชีสหกรณ์

8.2 ควบคุมดูแล งานสารบรรณ งานบุคคล งานจัดระบบงานของสำนักงาน งานเบิกจ่ายเงินงบประมาณ งานการเงินการบัญชี งานพัสดุ งานประชาสัมพันธ์และอื่น ๆ

8.3 จัดให้มีการฝึกอบรมและสอนงานแก่ข้าราชการและลูกจ้างในบังคับบัญชา

8.4 ร่วมมือประสานงานกับส่วนราชการหรือหน่วยงานอื่น

8.5 ปฏิบัติราชการตามที่กรมตรวจบัญชีสหกรณ์หรือนายทะเบียนสหกรณ์หรือส่วนราชการอื่นมอบหมาย

อัตรากำลัง

อัตรากำลัง ประจำปีงบประมาณ 2562 สำนักงานตรวจบัญชีสหกรณ์แม่ฮ่องสอน มีอัตรากำลังทั้งสิ้น 19 คน ประกอบด้วย ข้าราชการจำนวน 4 ราย พนักงานจำนวน 6 ราย ลูกจ้างประจำจำนวน 1 ราย จ้างเหมาบริการ 8 ราย ดังนี้



นางสาววาสนา ไชยวงศ์
หัวหน้าสำนักงานตรวจบัญชีสหกรณ์แม่ฮ่องสอน



นายเกษมศรี พิมพ์ชัยภูมิ
เจ้าพนักงานตรวจสอบบัญชีอาวุโส



นางสาวชนพิศ วิเศษคุณ
นักวิชาการตรวจสอบบัญชีปฏิบัติการ



นางสาวนันทิชา เมืองมอญ
นักวิชาการตรวจสอบบัญชีปฏิบัติการ



นางนัยนปพร สุกตฤทธิเสณี
นักวิชาการตรวจสอบบัญชี



นางสาวอินทรา พหลสิทธิ์วงค์
นักวิชาการตรวจสอบบัญชี



นางสาวนิตกมล ทาเศรษฐ์
นักวิชาการตรวจสอบบัญชี



นางสาวสาลินี วงศ์ประเสริฐ
นักวิชาการตรวจสอบบัญชี



นางสาวจันทรา ยาจิ
นักวิชาการตรวจสอบบัญชี



นางสาวพรพรรณ รอมสุข
เจ้าหน้าที่ระบบงานคอมพิวเตอร์



นางนิตกุล ชวาลจำเนียรวงศ์
เจ้าหน้าที่ธุรการ



นางสาวตลญาลักษณ์ แก้วศา คำ
เจ้าหน้าที่บันทึกข้อมูล



นางสาวสุนิดา อานุสรณ์ปรีชากุล
เจ้าหน้าที่โครงการฯ



นายวิเชียร ใสสว่าง
พนักงานขับรถยนต์



นายยุวณิต เย็นตา
พนักงานขับรถยนต์

นายสมชาย ออมทอง
พนักงานขับรถยนต์



นายบุญจันทร์ ธรรมผ่องใส
เจ้าหน้าที่รักษาความปลอดภัย



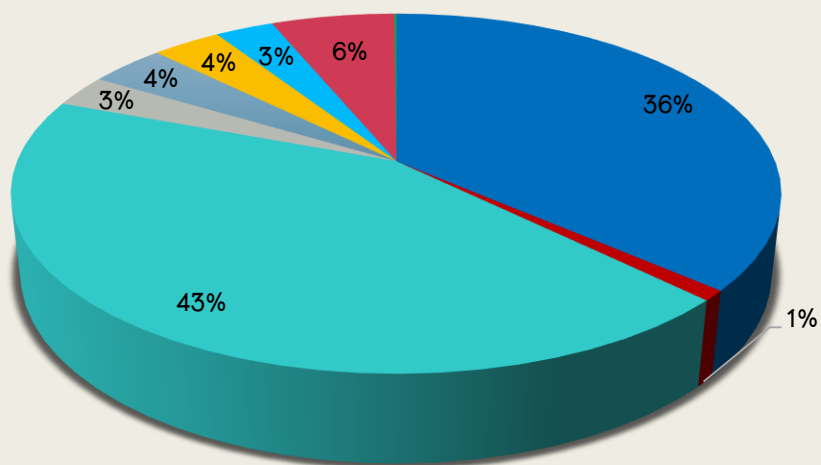
นายจันทิพย์ ไสภาพันธ์
พนักงานรักษาความปลอดภัย



นางสุภาวดี ไชยวงศ์
พนักงานทำความสะอาด



งบประมาณที่ได้รับจัดสรรทั้งสิ้น 4,820,145 บาท



■ งบบุคลากรภาครัฐ

■ งบลงทุน

■ สหกรณ์และกลุ่มเกษตรกรได้รับการพัฒนา

■ โครงการแปลงใหญ่

■ โครงการ ศพก.

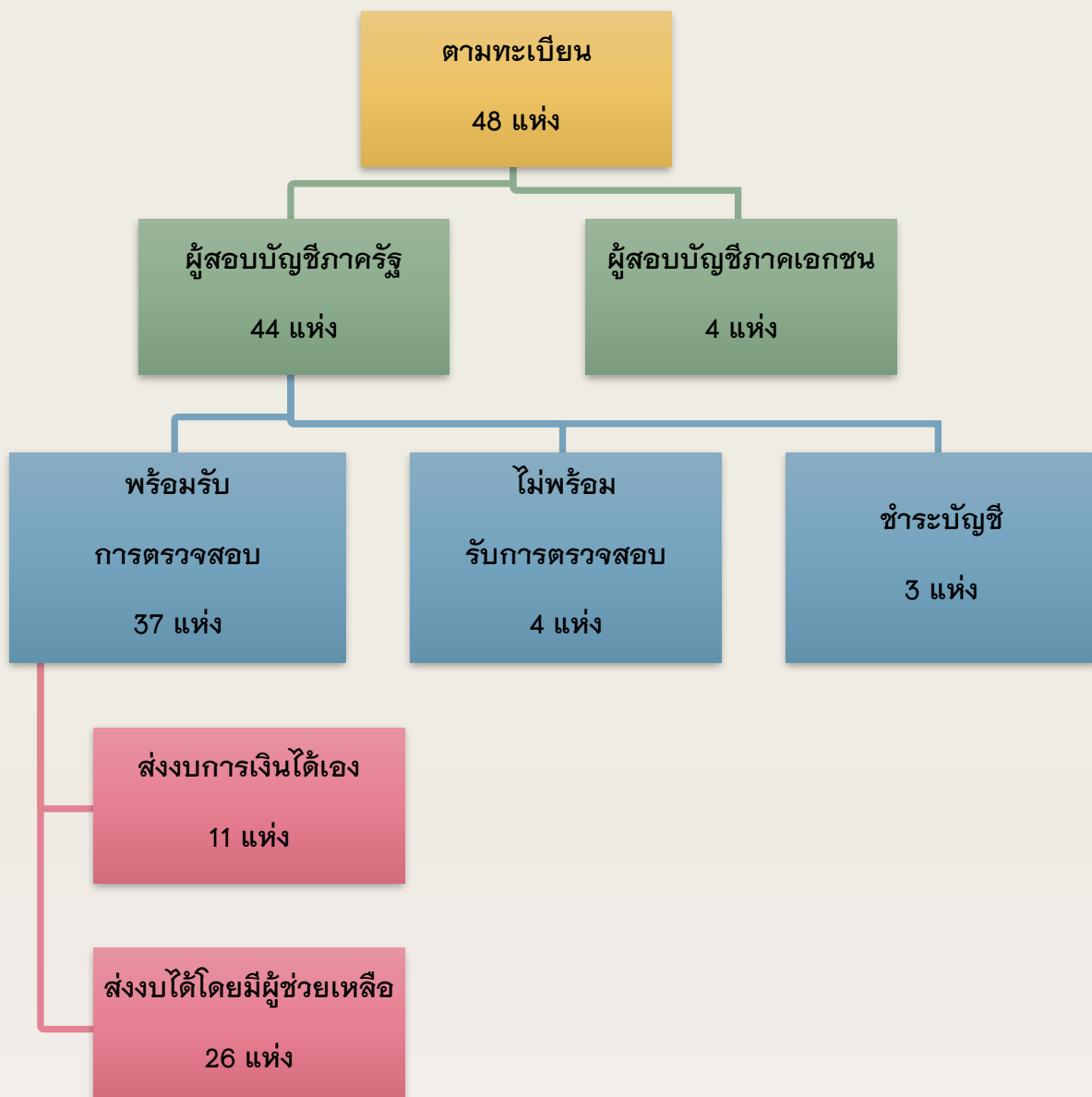
■ โครงการทฤษฎีใหม่

■ พัฒนาศักยภาพด้านการเงินการบัญชีแก่สมาชิกสหกรณ์และกลุ่มเป้าหมาย

■ โครงการพระราชดำริ

■ วิสาหกิจชุมชน

จำนวนสหกรณ์และกลุ่มเกษตรกรตามทะเบียน



รายงานสรุปผลการปฏิบัติงานตามแผนปฏิบัติการ ประจำปีงบประมาณ 2562
สำนักงานตรวจบัญชีสหกรณ์แม่ฮ่องสอน สำนักงานตรวจบัญชีสหกรณ์ที่ 7

แผนงบประมาณ/ผลผลิต/ โครงการ/กิจกรรม	หน่วย นับ	แผน	ผล	ร้อยละ
แผนงานพื้นฐาน : พัฒนาเศรษฐกิจฐานรากและชุมชนเข้มแข็ง				
1 : สหกรณ์และสถาบันเกษตรกรได้รับการพัฒนาและเสริมสร้างความเข้มแข็ง				
1.1 ตรวจสอบบัญชีประจำปีสหกรณ์และกลุ่มเกษตรกร				
1.1.1 งานสอบบัญชี				
- สอบระหว่างปี	แห่ง	13	13	100
- กำกับแนะนำการบัญชี	แห่ง	26	26	100
- สอบประจำปี	แห่ง	37	36	97.30
1.1.2 งานตรวจแนะนำการบัญชีสหกรณ์และกลุ่ม เกษตรกร	แห่ง	4	4	100
- สอบบัญชีประจำปีได้			1	25
1.2 การตรวจสอบมาตรฐานการบัญชีสหกรณ์ภาคเอกชน				
- วิเคราะห์โครงสร้างเงินทุนและความเสี่ยง	แห่ง	4	4	100
- ตรวจสอบมาตรฐานการบัญชีสหกรณ์ ณ ที่ทำการ สหกรณ์	แห่ง	4	4	100
1.3 เพิ่มประสิทธิภาพการกำกับสหกรณ์ฯ (Smart Monitor)				
1.4 เพิ่มประสิทธิภาพการบริหารจัดการฯ (Smart Manage)				
1.5 เพิ่มประสิทธิภาพการควบคุมฯ (Smart Member)				
1.6 วางระบบบัญชีคอมพิวเตอร์ Quality COOP				
1.7 โครงการเพิ่มศักยภาพการจัดทำงบการเงินฯ				
1.8 โครงการเสริมสร้างความรู้พื้นฐานด้านการเงินการ บัญชีฯ				
1.9 โครงการพัฒนานักบริหารสหกรณ์ฯ				
1.10 โครงการเพิ่มประสิทธิภาพการกำกับดูแลฝ่ายจัดการ				
1.11 โครงการใช้เทคโนโลยีเพื่อบริหารจัดการสหกรณ์				

รายงานสรุปผลการปฏิบัติงานตามแผนปฏิบัติการ ประจำปีงบประมาณ 2562
สำนักงานตรวจบัญชีสหกรณ์แม่ฮ่องสอน สำนักงานตรวจบัญชีสหกรณ์ที่ 7

แผนงบประมาณ/ผลผลิต/ โครงการ/กิจกรรม	หน่วย นับ	แผน	ผล	ร้อยละ
แผนงานพื้นฐาน : พัฒนาเศรษฐกิจฐานรากและชุมชนเข้มแข็ง				
ผลผลิตที่ 1 : สหกรณ์และสถาบันเกษตรกรได้รับการพัฒนาและเสริมสร้างความเข้มแข็ง				
1.12 โครงการสร้างความเชื่อมั่นต่อการทำธุรกรรม ทางการเงินของสมาชิกสหกรณ์	คน	140	140	100
1.13 โครงการเสริมสร้างความรู้ความเข้าใจเศรษฐกิจการเงินขั้นพื้นฐานแก่สมาชิกสหกรณ์				
- อบรม	คน	80	80	100
2 : พัฒนาศักยภาพด้านการบัญชีแก่สมาชิกสหกรณ์และประชาชนกลุ่มเป้าหมาย				
2.1 โครงการส่งเสริมการจัดทำบัญชีต้นทุนอาชีพแก่เกษตรกร				
- อบรมครูบัญชี	คน	13	13	100
- อบรมเกษตรกร	คน	400	400	100
- กำกับแนะนำ	คน	100	100	100
- ติดตามการจัดทำบัญชี	คน	100	100	100
2.2 โครงการพัฒนาเกษตรกรที่ทำบัญชีได้ใช้บัญชีเป็น				
- อบรมเกษตรกร	คน	100	100	100
- กำกับแนะนำ	คน	70	70	100
- ติดตามการจัดทำบัญชี	คน	70	70	100
2.3 โครงการพัฒนาเกษตรกรให้ใช้ข้อมูลทางบัญชีอย่างยั่งยืน				
- อบรมเกษตรกร	คน	90	90	100
- กำกับแนะนำ	คน	63	63	100
- ติดตามการจัดทำบัญชี	คน	63	63	100

รายงานสรุปผลการปฏิบัติงานตามแผนปฏิบัติการ ประจำปีงบประมาณ 2562
สำนักงานตรวจบัญชีสหกรณ์แม่ฮ่องสอน สำนักงานตรวจบัญชีสหกรณ์ที่ 7

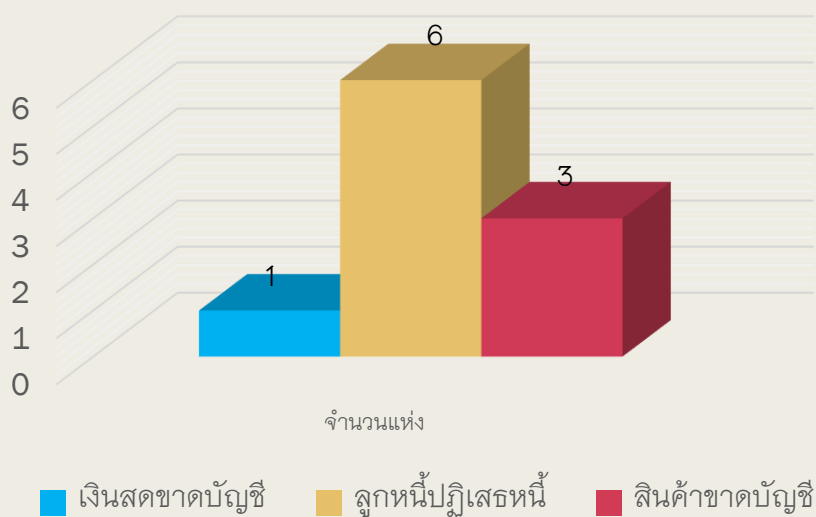
แผนงบประมาณ/ผลผลิต/ โครงการ/กิจกรรม	หน่วย นับ	แผน	ผล	ร้อยละ
3 : โครงการส่งเสริมการดำเนินงานอันเนื่องมาจากพระราชดำริ				
3.1 โครงการพัฒนาเด็กและเยาวชนในถิ่นทุรกันดาร				
- อบรมนักเรียน	คน	60	75	125
- สอนแนะบัญชีต้นกล้า	คน	471	471	100
- กำกับแนะนำ	รร.	18	18	100
- ติดตามการจัดทำบัญชี	รร.	18	18	100
3.2 โครงการส่งเสริมการเรียนรู้ด้านบัญชีในพื้นที่ศูนย์เรียนรู้เศรษฐกิจพอเพียงชุมชน				
- อบรม	คน	320	320	100
- กำกับแนะนำ	คน	280	280	100
- ติดตามการจัดทำบัญชี	คน	320	320	100
3.3 โครงการพัฒนากลุ่มอาชีพประชาชน	แห่ง	1	1	100
3.4 โครงการศิลปอาชีพ				
- อบรมการจัดทำบัญชี	คน	30	30	100
- กำกับแนะนำ	คน	30	30	100
- ติดตามการจัดทำบัญชี	คน	30	30	100
3.5 โครงการคลินิกเกษตรเคลื่อนที่ (เดือนละ 1 ครั้ง)	ครั้ง	12	12	100

รายงานสรุปผลการปฏิบัติงานตามแผนปฏิบัติการ ประจำปีงบประมาณ 2562
สำนักงานตรวจบัญชีสหกรณ์แม่ฮ่องสอน สำนักงานตรวจบัญชีสหกรณ์ที่ 7

แผนงบประมาณ/ผลผลิต/ โครงการ/กิจกรรม	หน่วย นับ	แผน	ผล	ร้อยละ
4 : แผนงานบูรณาการพัฒนาศักยภาพการผลิตภาคการเกษตร				
4.1 โครงการระบบส่งเสริมการเกษตรแบบแปลงใหญ่				
- อบรมครูบัญชีประจำแปลง	คน	3	3	100
- อบรมเกษตรกร	คน	101	101	100
- กำกับแนะนำ	คน	70	70	100
- ติดตามการจัดทำบัญชี	คน	70	70	100
4.2 โครงการศูนย์เรียนรู้การเพิ่มประสิทธิภาพการผลิตสินค้าเกษตร				
- พัฒนาครูบัญชี	คน	7	7	100
- พัฒนาศูนย์เรียนรู้	ศูนย์	7	7	100
4.3 โครงการส่งเสริมการเกษตรทฤษฎีใหม่				
- อบรมครูบัญชี	คน	4	4	100
- อบรมเกษตรกร	คน	123	123	100
- กำกับแนะนำ	คน	86	86	100
- ติดตามการจัดทำบัญชี	คน	86	86	100
5.แผนงานบูรณาการพัฒนาผู้ประกอบการเศรษฐกิจชุมชน และวิสาหกิจขนาดกลางและขนาดย่อมสู่สากล				
5.1 โครงการพัฒนาผู้ประกอบการวิสาหกิจชุมชน				
- ประเมินความพร้อมวางรูปแบบบัญชี	แห่ง	2	2	100
- สอนแนะและติดตามการทำบัญชี	ครั้ง	6	6	100
- สอนแนะและติดตามการทำงานบททดลอง	ครั้ง	4	4	100
- สอนแนะ/ติดตามงบทดลอง/งบการเงิน	ครั้ง	5	5	100
- กำกับ/ติดตามการใช้ข้อมูลทางการเงิน	ครั้ง	5	5	100

รายงานสรุปข้อสังเกตประจำปีงบประมาณ 2562

ข้อมูล ณ 30 กันยายน 2562



ผลการดำเนินงานและฐานะการเงินของสหกรณ์และกลุ่มเกษตรกรในจังหวัดแม่ฮ่องสอน

จากภาวะเศรษฐกิจของประเทศไทยในปัจจุบันที่ยังคงฟื้นตัวแบบค่อยเป็นค่อยไป ตามการใช้เงินของภาครัฐในโครงการต่าง ๆ และนโยบายกระตุ้นเศรษฐกิจที่มุ่งเน้นการเพิ่มรายได้และลดค่าครองชีพให้กับประชาชนผ่านโครงการต่าง ๆ ในระบบสถาบันเกษตรกร ส่งผลให้ธุรกิจภาคสหกรณ์เริ่มดีขึ้น แม้ว่าในปีที่ผ่านมาภาคเกษตรตกต่ำ จนส่งผลให้รายได้ของเกษตรกรปรับตัวลดลง สัดส่วนของหนี้สินของครัวเรือนอยู่ในระดับสูงและมีแนวโน้มที่จะเป็นหนี้ที่ไม่ก่อให้เกิดรายได้เพิ่มขึ้นก็ตาม

ผลการดำเนินงานและฐานะการเงินของสหกรณ์และกลุ่มเกษตรกรในจังหวัดแม่ฮ่องสอน ที่ผ่านการตรวจสอบบัญชีและการแสดงความเห็นต่องบการเงินจากผู้สอบบัญชีสหกรณ์แล้วเสร็จในรอบปีงบประมาณ 2562 โดยรวบรวมข้อมูลจากระบบสารสนเทศทางการเงินของสหกรณ์และกลุ่มเกษตรกรของกรมตรวจบัญชีสหกรณ์และประมวลผลข้อมูลถึงวันที่ 30 กันยายน 2562 มีสหกรณ์และกลุ่มเกษตรกร จำนวนทั้งสิ้น 42 แห่ง มีสมาชิกทั้งหมด 24,309 คน ทุนดำเนินงานรวมทั้งสิ้นปีปัจจุบัน 5,519,82 ล้านบาท ทุนดำเนินงานรวมทั้งสิ้นปีก่อน 5,195.28 ล้านบาท เพิ่มขึ้น 324.54 ล้านบาท และมีมูลค่าธุรกิจรวมปีปัจจุบัน 3,075.19 ล้านบาท มูลค่าธุรกิจรวมปีก่อน 2,690.99 ล้านบาท เพิ่มขึ้น 384.20 ล้านบาท โดยมีรายละเอียดดังนี้

1. สภาพการดำเนินงานของสหกรณ์และกลุ่มเกษตรกร

1.1 จำนวนสหกรณ์และกลุ่มเกษตรกร

สหกรณ์และกลุ่มเกษตรกรในจังหวัดแม่ฮ่องสอน 42 แห่ง ประกอบด้วย 3 ส่วน คือ สหกรณ์ภาคการเกษตร 24 แห่ง คิดเป็นร้อยละ 57.14 ของสหกรณ์และกลุ่มเกษตรกรทั้งสิ้น สหกรณ์นอกภาคการเกษตร 15 แห่ง คิดเป็นร้อยละ 35.72 และ กลุ่มเกษตรกร 3 แห่ง คิดเป็นร้อยละ 7.14 ของสหกรณ์และกลุ่มเกษตรกรทั้งสิ้น โดยมีรายละเอียดดังนี้

1. สหกรณ์การเกษตร จำนวน 24 แห่ง
2. สหกรณ์เครดิตยูเนียน จำนวน 3 แห่ง
3. สหกรณ์ออมทรัพย์ จำนวน 5 แห่ง
4. สหกรณ์บริการ จำนวน 5 แห่ง
5. สหกรณ์ร้านค้า จำนวน 2 แห่ง
6. กลุ่มเกษตรกร จำนวน 3 แห่ง

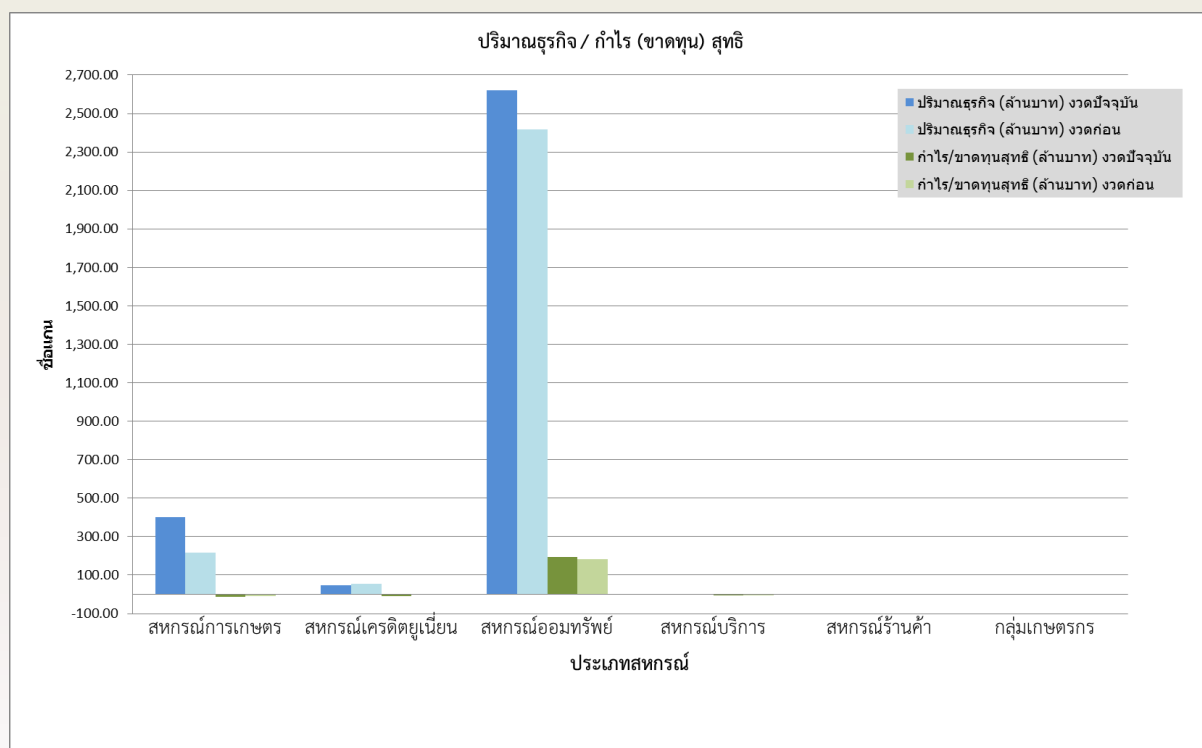
1.2 จำนวนสมาชิก

จำนวนสมาชิก ณ วันที่ 30 กันยายน 2562 รวมทั้งสิ้น 25,063 คน โดยพบว่าสหกรณ์การเกษตรมีจำนวนสมาชิกมากที่สุด 10,978 คน หรือร้อยละ 43.80 ของสมาชิกสหกรณ์ทั้งสิ้น รองลงมาคือสหกรณ์ออมทรัพย์ 9,411 คนหรือร้อยละ 37.55 สหกรณ์เครดิตยูเนียน 3,388 คนหรือร้อยละ 13.52 สหกรณ์บริการ 611 คนหรือร้อยละ 2.44 กลุ่มเกษตรกร 352 คนหรือร้อยละ 1.40 และสหกรณ์ร้านค้า 323 คนหรือร้อยละ 1.29

2. ธุรกิจของสหกรณ์และกลุ่มเกษตรกร

สหกรณ์ดำเนินธุรกิจสำหรับปีงบประมาณ 2562 มีมูลค่าทั้งสิ้น 3,075.19 ล้านบาท เมื่อเทียบกับการดำเนินธุรกิจในภาพรวมกับปี 2561 พบว่า มีการขยายตัวเพิ่มมากขึ้น 384.20 ล้านบาท ประกอบกับภาวะเศรษฐกิจในปัจจุบันที่อัตราดอกเบี้ยเงินฝากธนาคารพาณิชย์ทั่วไปต่ำกว่าอัตราดอกเบี้ยเงินรับฝากในระบบสหกรณ์ อาจส่งผลให้เกิดการไหลของเงินทุนเข้าสู่ระบบสหกรณ์เพิ่มขึ้น ดังนั้น สหกรณ์จึงควรระมัดระวังในการบริหารจัดการแหล่งเงินทุน

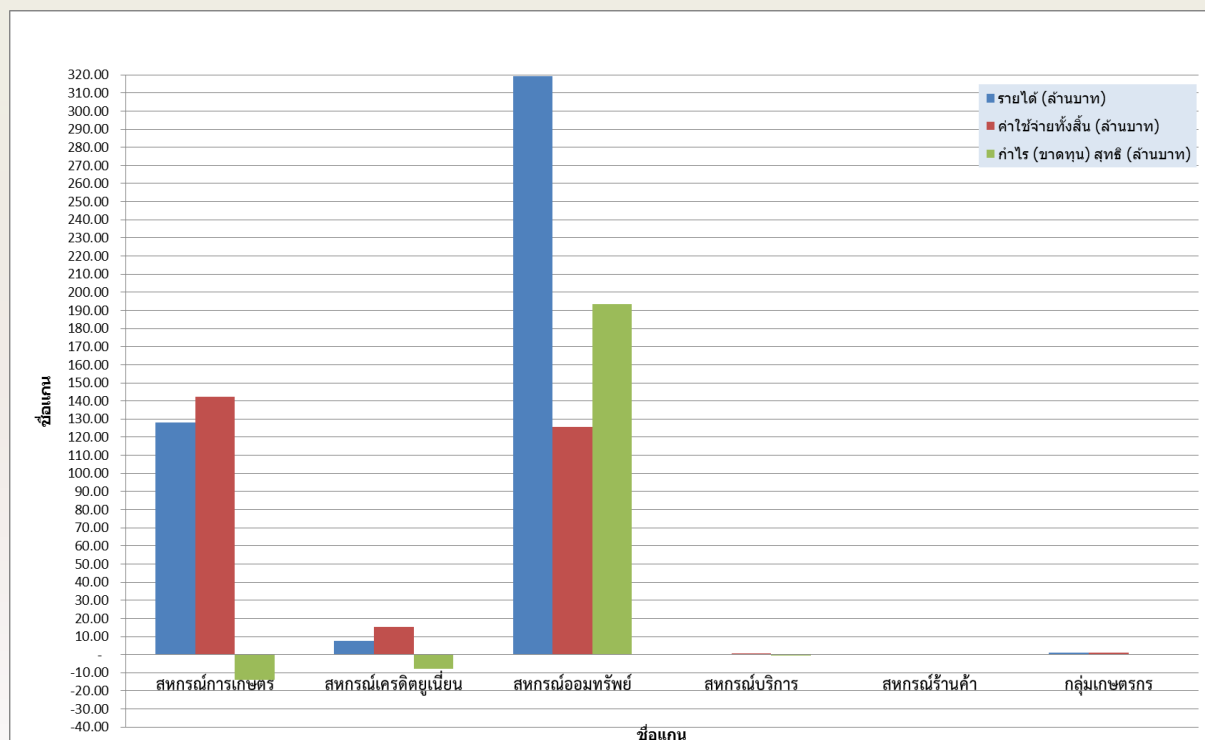
สหกรณ์		จำนวนสมาชิก (คน)	ปริมาณธุรกิจ (ล้านบาท)		กำไร/ขาดทุนสุทธิ (ล้านบาท)	
			งวดปัจจุบัน	งวดก่อน	งวดปัจจุบัน	งวดก่อน
ประเภท	จำนวน (แห่ง)					
สหกรณ์การเกษตร	24	10,224	402.95	218.04	-14.07	-7.63
สหกรณ์เครดิตยูเนี่ยน	3	3388	48.33	55.63	-7.89	2.07
สหกรณ์ออมทรัพย์	5	9411	2,621.50	2,416.02	193.55	184.41
สหกรณ์บริการ	5	611	1.25	0.69	-0.45	-0.62
สหกรณ์ร้านค้า	2	323	0.14	0.15	0.02	0.02
กลุ่มเกษตรกร	3	352	1.01	0.47	0.03	0.02
รวม	42	24,309	3,075.19	2,690.99	171.18	178.27



3. ผลการดำเนินงานของสหกรณ์และกลุ่มเกษตรกร

ผลการดำเนินงานของสหกรณ์และกลุ่มเกษตรกรมีรายได้รวม 456.36 ล้านบาท ในขณะที่มีค่าใช้จ่ายรวม 285 ล้านบาท พบว่าสหกรณ์นอกภาคการเกษตรทำรายได้รวมและค่าใช้จ่ายรวมสูงสุดในภาพรวมของจังหวัดแม่ฮ่องสอน ผลการดำเนินงานของสหกรณ์และกลุ่มเกษตรกรจัดว่าอยู่ในระดับที่ดี เนื่องจากการดำเนินงานส่วนใหญ่มีกำไร เว้นแต่ สหกรณ์ประเภทการเกษตรและเครดิตยูเนียน ที่ดำเนินงานมีผลขาดทุนจากการดำเนินงาน 21.97 ล้านบาท ส่งผลให้ ณ วันที่ 30 กันยายน 2562 สหกรณ์ในจังหวัดแม่ฮ่องสอนมีกำไรรวมทั้งสิ้น 171.18 ล้านบาท ลดลงจากปีก่อน 7.09 ล้านบาท

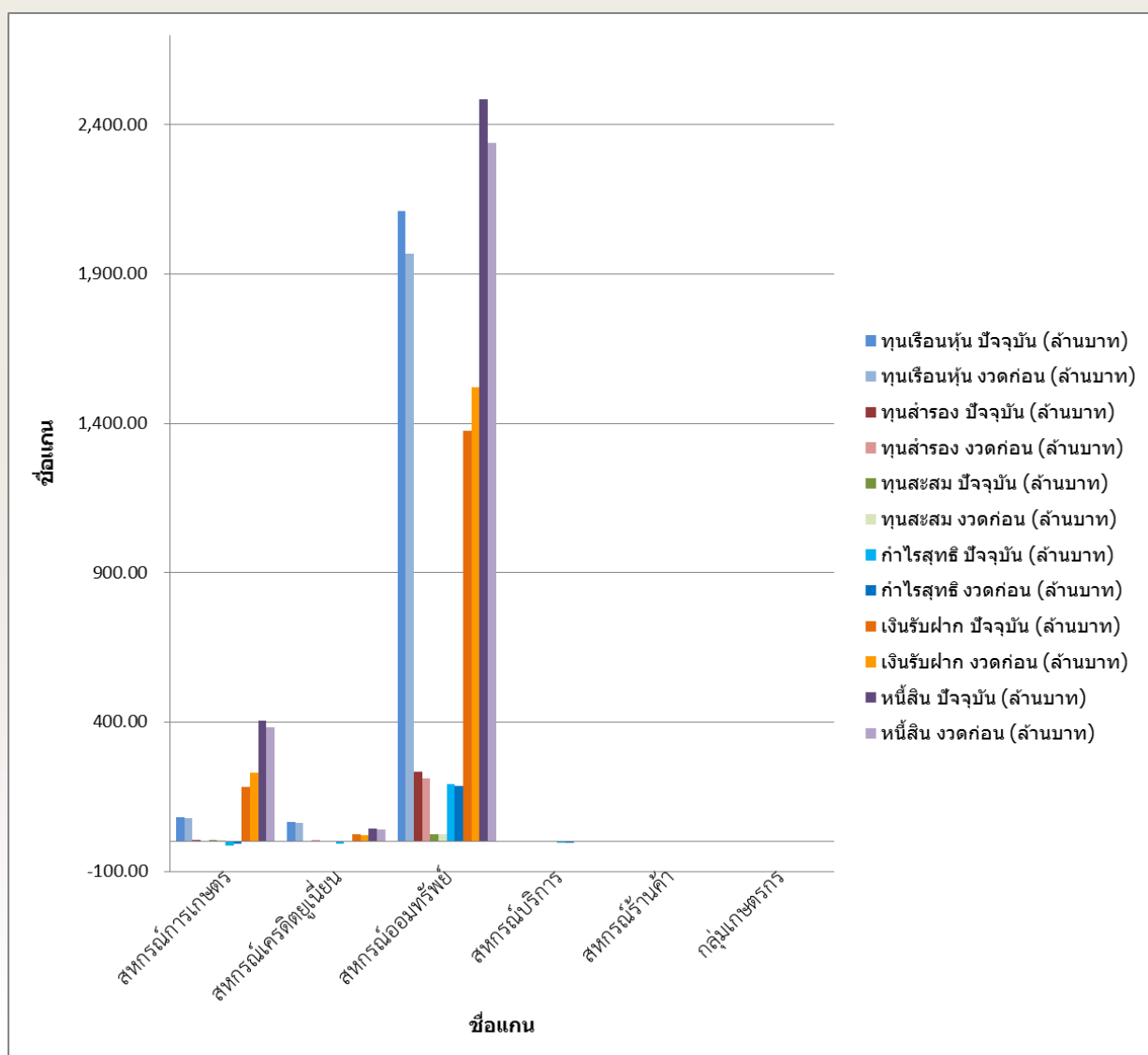
สหกรณ์		จำนวน (คน)	รายได้ (ล้านบาท)	ค่าใช้จ่ายทั้งสิ้น (ล้านบาท)	กำไร (ขาดทุน) สุทธิ (ล้านบาท)	
ประเภท	จำนวน (แห่ง)				กำไร (ขาดทุน) สุทธิ (ล้านบาท)	กำไร (ขาดทุน) สุทธิ (ล้านบาท)
สหกรณ์การเกษตร	24	10,978.00	128.23	142.12	-	14.07
สหกรณ์เครดิตยูเนียน	3	3,388.00	7.41	15.30	-	7.89
สหกรณ์ออมทรัพย์	5	9,411.00	319.16	125.61		193.55
สหกรณ์บริการ	5	611.00	0.38	0.83	-	0.45
สหกรณ์ร้านค้า	2	323.00	0.17	0.15		0.02
กลุ่มเกษตรกร	3	352.00	1.02	0.98		0.03
รวม	42	25,063.00	456.36	285.00		171.18



4. ทุนดำเนินงาน

ณ วันที่ 30 กันยายน 2562 สหกรณ์และกลุ่มเกษตรกรในจังหวัดแม่ฮ่องสอนมีทุนดำเนินงานรวมทั้งสิ้น ดังนี้

สหกรณ์		จำนวน(คน)	ทุนเรือนหุ้น		ทุนสำรอง		ทุนสะสม		กำไรสุทธิ		เงินรับฝาก		หนี้สิน			
ประเภท	จำนวน (แห่ง)		ปัจจุบัน (ล้านบาท)	งวดก่อน (ล้านบาท)	ปัจจุบัน (ล้านบาท)	งวดก่อน (ล้านบาท)	ปัจจุบัน (ล้านบาท)	งวดก่อน (ล้านบาท)	ปัจจุบัน (ล้านบาท)	งวดก่อน (ล้านบาท)	ปัจจุบัน (ล้านบาท)	งวดก่อน (ล้านบาท)	ปัจจุบัน (ล้านบาท)	งวดก่อน (ล้านบาท)		
สหกรณ์การเกษตร	24	10,978.00	80.63	77.46	3.50	3.28	5.20	4.83	-	13.95	-	7.27	183.48	228.70	405.92	382.01
สหกรณ์เครดิตยูเนียน	3	3,388.00	64.91	63.32	1.98	4.20	2.30	2.20	-	7.89	2.07	23.94	21.92	42.60	41.31	
สหกรณ์ออมทรัพย์	5	9,411.00	2,111.17	1,967.98	234.49	210.45	25.08	24.58	193.55	184.41	1,375.51	1,520.57	2,483.19	2,340.33		
สหกรณ์บริการ	5	611.00	0.93	0.78	0.18	0.18	0.35	0.34	-	0.45	-	0.62	-	2.47	2.26	
สหกรณ์ร้านค้า	2	323.00	0.03	0.03	0.26	0.54	0.31	0.30	0.02	0.02	-	-	0.16	0.17		
กลุ่มเกษตรกร	3	352.00	0.07	0.06	0.39	0.37	0.00	0.00	0.03	0.02	-	-	0.07	0.07		
รวม	42	25,063.00	2,257.75	2,109.62	240.80	219.02	33.24	32.27	171.30	178.62	1,582.93	1,771.19	2,934.41	2,766.16		
รวมทุนดำเนินงาน ปี 2562		7,220.44	ล้านบาท													
รวมทุนดำเนินงาน ปี 2561		7,076.88	ล้านบาท													



5. สถานะการเงินของสหกรณ์และกลุ่มเกษตรกร

5.1 สินทรัพย์

สหกรณ์และกลุ่มเกษตรกรมีสินทรัพย์รวมทั้งสิ้นปีปัจจุบัน 5,519.82 ล้านบาท สินทรัพย์รวมทั้งสิ้นปีก่อน 5,195.28 ล้านบาท เพิ่มขึ้น 324.54 ล้านบาท

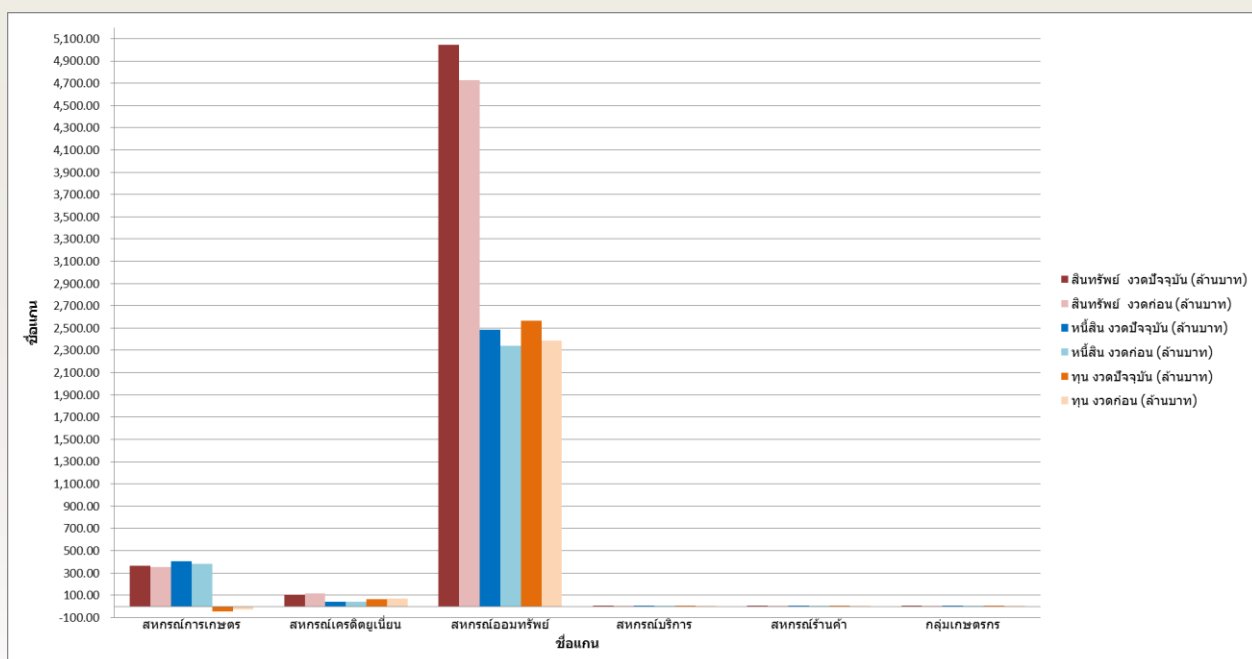
5.2 หนี้สิน

สหกรณ์และกลุ่มเกษตรกรมีหนี้สินรวมทั้งสิ้นปีปัจจุบัน 2,394.41 ล้านบาท หนี้สินรวมทั้งสิ้นปีก่อน 2,766.16 ล้านบาท เพิ่มขึ้น 168.25 ล้านบาท

5.3 ทุนของสหกรณ์และกลุ่มเกษตรกร

ทุนของสหกรณ์และกลุ่มเกษตรกรทั้งสิ้นปีปัจจุบัน 2,585.35 ล้านบาท ทุนทั้งสิ้นปีก่อน 2,429.08 ล้านบาท เพิ่มขึ้น 156.27 ล้านบาท

สหกรณ์		สินทรัพย์		หนี้สิน		ทุน	
ประเภท	จำนวน (แห่ง)	งวดปัจจุบัน	งวดก่อน	งวดปัจจุบัน	งวดก่อน	งวดปัจจุบัน	งวดก่อน
สหกรณ์การเกษตร	24	362.23	350.67	405.92	382.01	-	43.74
สหกรณ์เครดิตยูเนี่ยน	3	106.47	113.11	42.60	41.31	63.87	71.80
สหกรณ์ออมทรัพย์	5	5,047.48	4,727.75	2,483.19	2,340.33	2,564.29	2,387.42
สหกรณ์บริการ	5	2.49	2.65	2.47	2.26	0.02	0.39
สหกรณ์ร้านค้า	2	0.57	0.58	0.16	0.17	0.41	0.40
กลุ่มเกษตรกร	3	0.57	0.52	0.07	0.07	0.50	0.41
รวม	42	5,519.82	5,195.28	2,934.41	2,766.16	2,585.35	2,429.08



บทสรุป

เศรษฐกิจทั่วไปภาคสหกรณ์และกลุ่มเกษตรกรในจังหวัดแม่ฮ่องสอน ปี 2562 การดำเนินธุรกิจเพิ่มขึ้นแต่ผลการดำเนินงานมีกำไรลดลง ทุนดำเนินงานของสหกรณ์และกลุ่มเกษตรกรมาจากหนี้สินเป็นส่วนใหญ่ คือ เงินกู้ยืม แสดงให้เห็นว่าสหกรณ์และกลุ่มเกษตรกรยังขาดความเข้มแข็งด้านเงินทุน สินทรัพย์ของสหกรณ์และกลุ่มเกษตรกรอยู่ในรูปของเงินให้กู้แก่สมาชิกถึงร้อยละ 92.93 ซึ่งส่งผลให้การดำเนินธุรกิจของสหกรณ์และกลุ่มเกษตรกรต้องดำเนินธุรกิจด้วยความระมัดระวัง รวมถึงการพิจารณาติดตามเร่งรัดหนี้สินจากสมาชิกให้มาชำระหนี้เป็นไปตามกำหนดสัญญา ดังนั้นการขับเคลื่อนเศรษฐกิจในภาพรวมของสหกรณ์และกลุ่มเกษตรกรให้เดินหน้าต่อไปด้วยความมั่นคงแข็งแรง จึงควรที่จะหามาตรฐานในการลดหรือประหยัดค่าใช้จ่ายที่ไม่จำเป็นลงเพื่อเพิ่มกำไรให้สูงขึ้น การยึดมั่นในการดำเนินธุรกิจตามหลักการ อุดมการณ์และวิธีการสหกรณ์เพื่อการช่วยเหลือ พี่งพาตนเอง สร้างความเชื่อมั่นให้แก่สมาชิกมาใช้ในการดำเนินงานเพื่อให้สหกรณ์เติบโตได้อย่างมั่นคงต่อไป

ภาคผนวก
ประมวลผลภาพกิจกรรมสำคัญ
ประจำปีงบประมาณ 2562

งานสอบบัญชี

ตรวจสอบบัญชี อบรมสอนแนะนำการจัดทำบัญชี ร่วมประชุมใหญ่สามัญประจำปี ทั้งสิ้น จำนวน 36 แห่ง ใช้งบประมาณทั้งสิ้น 2,088 ,310.00 บาท



งานพัฒนาศักยภาพสอบบัญชี

อบรมสอนแนะนำ กำกับและติดตามการจัดทำบัญชีให้แก่สหกรณ์ในกลุ่มเป้าหมายเพื่อเพิ่มศักยภาพในการจัดทำงบการเงินและเพิ่มประสิทธิภาพในการบริหารสหกรณ์



พัฒนาศักยภาพด้านการบัญชีแก่สมาชิกสหกรณ์และประชาชนกลุ่มเป้าหมาย

อบรมสอนแนะนำกำกับและติดตามการจัดทำบัญชีต้นทุนประกอบอาชีพและบัญชีรับจ่าย
ในครัวเรือน ประกอบด้วย โครงการส่งเสริมการจัดทำบัญชีต้นทุนอาชีพแก่เกษตรกร โครงการ
พัฒนาเกษตรกรที่ทำบัญชีได้ใช้บัญชีเป็นและ โครงการพัฒนาเกษตรกรให้ใช้ข้อมูลทางบัญชีอย่าง
ยั่งยืน จำนวนทั้งสิ้น 603 ราย ใช้งบประมาณทั้งสิ้น 140,440.00 บาท



โครงการพัฒนาเด็กและเยาวชนในถิ่นทุรกันดาร

กิจกรรมโครงการพัฒนาเด็กและเยาวชนในถิ่นทุรกันดาร โดยการอบรมสอนแนะการจัดทำบัญชี กิจกรรมสหกรณ์นักเรียน จำนวน 60 ราย และอบรมสอนแนะบัญชีต้นกล้าเศรษฐกิจพอเพียง จำนวน 471 ราย พร้อมทั้งกำกับแนะนำและติดตามการจัดทำบัญชี ทั้งสิ้นจำนวน 18 โรงเรียน ใช้งบประมาณทั้งสิ้น 115,940.00 บาท



**โครงการส่งเสริมการเรียนรู้ด้านบัญชีในพื้นที่ศูนย์เรียนรู้เศรษฐกิจพอเพียงชุมชน
อบรมสอนแนะและติดตามการจัดทำบัญชีต้นทุนประกอบอาชีพและบัญชีรับจ่าย
ในครัวเรือนแก่กลุ่มเป้าหมาย จำนวนทั้งสิ้น 320 ราย ใช้งบประมาณทั้งสิ้น 88,000.00 บาท**



โครงการศิลปาชีพ

**อบรมสอนแนะและติดตามการจัดทำบัญชีต้นทุนประกอบอาชีพและบัญชีรับจ่ายในครัวเรือน
แก่กลุ่มเป้าหมาย จำนวนทั้งสิ้น 30 ราย ใช้งบประมาณทั้งสิ้น 8,400.00 บาท**



โครงการส่งเสริมระบบแปลงใหญ่

อบรมสอนแนะและติดตามการจัดทำบัญชีต้นทุนประกอบอาชีพและบัญชีรับจ่ายในครัวเรือน
แก่เกษตรกรพื้นที่เป้าหมาย จำนวนทั้งสิ้น 3 แปลง 101 ราย ใช้งบประมาณทั้งสิ้น 139,430.00 บาท



โครงการส่งเสริมทฤษฎีใหม่

อบรมสอนแนะและติดตามการจัดทำบัญชีต้นทุนประกอบอาชีพและบัญชีรับจ่ายในครัวเรือน
แก่เกษตรกรพื้นที่เป้าหมาย จำนวนทั้งสิ้น 123 ราย ใช้งบประมาณทั้งสิ้น 165,750.00 บาท



โครงการค่ายเยาวชนอนุรักษ์พงไพรเฉลิมพระเกียรติ 60 พรรษาฯ

อบรมสอนแนะนำการจัดทำบัญชีต้นกล้าเศรษฐกิจพอเพียงแก่เยาวชนที่เข้าร่วมโครงการฯ จำนวน 8 รุ่น
ทั้งสิ้น 480 ราย ใช้งบประมาณทั้งสิ้น 29,200.00 บาท



โครงการถ่ายทอดเทคโนโลยีเพื่อเริ่มต้นฤดูกาลผลิตใหม่ (Field day)

จัดนิทรรศการให้คำแนะนำการจัดทำบัญชีแก่เกษตรกร จำนวนทั้งสิ้น 7 ศูนย์



โครงการคลินิกเกษตรเคลื่อนที่

จัดนิทรรศการให้คำแนะนำการจัดทำบัญชีแก่เกษตรกรผู้เข้าร่วมโครงการ จำนวน 12 ครั้ง โดยมีผู้เข้ารับบริการทั้งสิ้นจำนวน 886 ราย ใช้งบประมาณทั้งสิ้น 21,600.00 บาท



โครงการทำบัญชีส่งเสริมการออมเฉลิมพระเกียรติเนื่องในโอกาสมหามงคลพระราชพิธีบรมราชาภิเษก มีผู้เข้าร่วมโครงการทั้งสิ้นจำนวน 1,300 ราย ใช้งบประมาณทั้งสิ้น 32,130.00 บาท



ร่วมพิธีเปิดกรวยถวายราชสักการะหน้าพระบรมฉายาลักษณ์ พระบาทสมเด็จพระเจ้าอยู่หัว
และร่วมรับชมการถ่ายทอดสดจากโทรทัศน์รวมการเฉพาะกิจแห่งประเทศไทย
พระราชพิธีเฉลิมพระปรมาภิไธย พระนามาภิไธย และสถาปนาพระฐานันดรศักดิ์พระบรมวงศ์



ร่วมบำเพ็ญความดีปลูกต้นไม้เฉลิมพระเกียรติเนื่องในโอกาสมหามงคล
พระราชพิธีบรมราชาภิเษก



ร่วมกิจกรรมเนื่องในโอกาสวันเฉลิมพระชนมพรรษาสมเด็จพระนางเจ้า สิริกิติ์
พระบรมราชินีนาถ พระบรมราชชนนีพันปีหลวง ประจำปีพุทธศักราช 2562



ร่วมกิจกรรมทำบุญตักบาตรเนื่องในโอกาสต่างๆ



กิจกรรมวันสหกรณ์นักเรียน

ร่วมจัดนิทรรศการ "7 มิถุนายน วันกิจกรรมสหกรณ์นักเรียน ประจำปี 2562 โดยให้คำแนะนำการจัดทำบัญชีแก่นักเรียนที่เข้าร่วมงานวันสหกรณ์นักเรียน



ร่วมงานมูทิตาจิตผู้เกษียณอายุราชการ



ประชุมหัวหน้าส่วน สตท.7

ร่วมประชุมหัวหน้าสำนักงานตรวจบัญชีสหกรณ์ในพื้นที่สตท.7 เพื่อรับฟังแนวทางการปฏิบัติงาน
ปีงบประมาณ 2562



ประชุมสำนักงานประจำเดือน

จัดประชุมสำนักงานประจำเดือนเพื่อติดตามแผน-ผลการปฏิบัติงานของสำนักงานและสอนงาน
(Unit school) ภายในสำนักงานในปีงบประมาณ พ.ศ.2562

