

รายงานประจำปี 2563

ANNUAL REPORT 2020



สำนักงานตรวจบัญชีสหกรณ์แม่ฮ่องสอน  
Mae Hong Son Cooperative Auditing Office

กรมตรวจบัญชีสหกรณ์  
กระทรวงเกษตรและสหกรณ์

# คำนำ

สำนักงานตรวจบัญชีสหกรณ์แม่ฮ่องสอน เป็นหน่วยงานราชการ สังกัดกรมตรวจบัญชีสหกรณ์ กระทรวงเกษตรและสหกรณ์ มีหน้าที่ในการแนะนำตรวจสอบด้านการเงินการบัญชีของสหกรณ์และกลุ่มเกษตรกร ในเขตพื้นที่ ที่รับผิดชอบ รวมทั้งดำเนินการโครงการต่างๆ ที่เกี่ยวข้องตามนโยบายของรัฐบาล ดังนั้นเพื่อให้หน่วยงานอื่นหรือบุคคลทั่วไปที่สนใจในข้อมูลเกี่ยวกับเรื่องดังกล่าว สำนักงานตรวจบัญชีสหกรณ์แม่ฮ่องสอน จึงจัดทำรายงานประจำปี 2562 ขึ้นเพื่อสรุปและรวบรวมข้อมูลต่างๆ ให้ทราบถึงการปฏิบัติงานในความรับผิดชอบของสำนักงานตรวจบัญชีสหกรณ์แม่ฮ่องสอน ในรอบ 1 ปี งบประมาณ พ.ศ. 2563 ภายใต้งบประมาณประจำปี ตามอัตรากำลังที่มีของสำนักงานฯ และทราบถึงผลการปฏิบัติการดำเนินงานของสหกรณ์และ กลุ่มเกษตรกรในภาพรวม

สำนักงานตรวจบัญชีสหกรณ์แม่ฮ่องสอน หวังเป็นอย่างยิ่งว่า รายงานประจำปี 2563 เล่มนี้จะเป็นประโยชน์ให้แก่หน่วยงานที่เกี่ยวข้องหรือผู้ที่สนใจตามสมควร

7 มกราคม 2564

# สารบัญ

➤	แนะนำกรมตรวจบัญชีสหกรณ์	1
➤	วิสัยทัศน์ พันธกิจ และยุทธศาสตร์ ภารกิจตามกฎหมาย	2
➤	ค่านิยม ผังโครงสร้างกรมตรวจบัญชีสหกรณ์	5
➤	แนะนำสำนักงานฯ	6
➤	หน้าที่ความรับผิดชอบ	7
➤	อัตรากำลัง	11
➤	งบประมาณที่ได้รับจัดสรร	14
➤	จำนวนสหกรณ์และกลุ่มเกษตรกรตามทะเบียน	15
➤	รายงานสรุปผลการปฏิบัติงานตามแผนปฏิบัติราชการ	16
➤	รายงานสรุปข้อสังเกต	20
➤	ผลการดำเนินงานและฐานะการเงินของสหกรณ์และกลุ่มเกษตรกร	21
➤	ประมวลผลภาพกิจกรรม 2563	

## ประวัติกรมตรวจบัญชีสหกรณ์



งานของกรมตรวจบัญชีสหกรณ์ เริ่มมีขึ้นเป็นครั้งแรกในประเทศไทย เมื่อปี พ.ศ.2459 อยู่ในรัชสมัยของพระบาทสมเด็จพระมงกุฎเกล้าเจ้าอยู่หัว รัชกาลที่ 6 ซึ่งในขณะนั้นงานการตรวจบัญชีสหกรณ์ อยู่ในความรับผิดชอบของ แผนงานสหกรณ์ กรมพาณิชย์ และสถิติพยากรณ์ กระทรวงพระคลังมหาสมบัติ และต่อมา เมื่อมีการปรับปรุงกระทรวง ทบวง กรมใหม่ จึงได้รับการเลื่อนฐานะเป็น กรมตรวจบัญชีสหกรณ์ อยู่ในสังกัดของ กระทรวงการสหกรณ์ เมื่อวันที่ 12 มีนาคม พ.ศ. 2495 ซึ่งต่อมา ก็ได้เปลี่ยนไปขึ้นอยู่กับ กระทรวงพัฒนาการแห่งชาติ ในปี พ.ศ.2506 และเมื่อมีการยุบกระทรวงพัฒนาการแห่งชาติในปี พ.ศ. 2515 กรมตรวจบัญชีสหกรณ์ ก็เปลี่ยนมาขึ้นอยู่กับ กระทรวงเกษตรและสหกรณ์ จนถึงปัจจุบันนี้

ระบบการตรวจสอบบัญชีสหกรณ์ แต่เดิมนั้น ผู้ตรวจสอบบัญชี ทั้งหมดจะรวมกันที่สำนักงานใหญ่ ของกรมฯ ในกรุงเทพฯ เพียงแห่งเดียว และจะเดินทางออกไปเพื่อทำ การตรวจบัญชี ในจังหวัดต่างๆ เพียงปีละครั้ง หรือสองครั้งเท่านั้น แต่ละครั้งจะใช้เวลาประมาณ 60 ถึง 90 วัน ซึ่งก็เป็นผลให้ การปฏิบัติงานเป็นไป ไม่คล่องตัวเท่าที่ควร จนกระทั่งในปี พ.ศ. 2524 กรมตรวจบัญชีสหกรณ์ จึงได้เริ่มกระจายงานการตรวจสอบบัญชี ออกไปยังส่วนภูมิภาค โดยการจัดตั้ง สำนักงานตรวจบัญชีสหกรณ์ ประจำจังหวัดขึ้น เพื่อให้ความช่วยเหลือแนะนำด้านการเงิน การบัญชี ให้สถาบันเกษตรกร ได้อย่างใกล้ชิดยิ่งขึ้น ปัจจุบันกรมตรวจบัญชีสหกรณ์ มีสำนักงานตรวจบัญชีสหกรณ์ประจำอยู่ ทุกจังหวัดทั่วประเทศ โดยมีสำนักงานตรวจบัญชีสหกรณ์ที่ 1 - 10 ทำหน้าที่คอยกำกับดูแลการปฏิบัติงานของสำนักงานตรวจบัญชีสหกรณ์ ที่อยู่ในสังกัด

## วิสัยทัศน์ พันธกิจ และยุทธศาสตร์

### วิสัยทัศน์:



### พันธกิจ:



### ภารกิจตามกฎหมาย:

1. ตรวจสอบบัญชีและกำกับการสอบบัญชี
2. กำหนดระบบบัญชีและมาตรฐานการสอบบัญชี
3. ถ่ายทอดความรู้และส่งเสริมการจัดทำบัญชี
4. จัดทำรายงานภาวะเศรษฐกิจของสหกรณ์

**ยุทธศาสตร์กรมตรวจบัญชีสหกรณ์:** การกำหนดกลยุทธ์ตามยุทธศาสตร์กรมตรวจบัญชีสหกรณ์ 4 ยุทธศาสตร์ เพื่อนำไปสู่การปฏิบัติ กำหนดได้เป็น 25 กลยุทธ์ ดังนี้

**ยุทธศาสตร์ที่ 1:** คุณประโยชน์ของการปฏิบัติตามหลักธรรมาภิบาลจะต้องเป็นที่ประจักษ์อย่างชัดเจน และนำไปสู่การพัฒนาสหกรณ์ได้อย่างเป็นรูปธรรม กลยุทธ์

1. สร้างความเชื่อมั่นและโปร่งใสให้กับสหกรณ์และกลุ่มเกษตรกร
2. พัฒนาระบบการตรวจสอบกิจการของสหกรณ์ให้มีประสิทธิภาพ
3. เพิ่มขีดความสามารถในการจัดทำบัญชี งบการเงิน และยกระดับชั้นคุณภาพการควบคุมภายในของสหกรณ์และกลุ่มเกษตรกร
4. พัฒนามาตรฐานการบัญชีสหกรณ์ให้ก้าวทันมาตรฐานการบัญชี และสามารถนำไปใช้กับสหกรณ์ ได้อย่างเหมาะสมและบังเกิดผล
5. ส่งเสริมให้สมาชิกสหกรณ์ตระหนักและมีส่วนร่วมในการตรวจสอบการดำเนินการของสหกรณ์
6. พัฒนาวิสาหกิจชุมชนให้เข้มแข็งและพึ่งพาตนเองได้

**ยุทธศาสตร์ที่ 2:** สร้างผู้บริหารสหกรณ์เพื่อเป็นรากฐานของการพัฒนาสหกรณ์แห่งอนาคต กลยุทธ์

1. สร้างจิตสำนึกในการเป็นผู้บริหารสหกรณ์ที่ดีแก่คณะกรรมการสหกรณ์
2. พัฒนาสมรรถนะฝ่ายบริหารสหกรณ์ให้สามารถใช้ข้อมูลการเงินการบัญชี เพื่อบริหารสหกรณ์อย่างมืออาชีพ
3. พัฒนาผู้บริหารสหกรณ์ให้มีความสามารถในการกำกับและติดตามการปฏิบัติงานของฝ่ายจัดการ
4. ผลักดันให้สหกรณ์ใช้ประโยชน์จากรายงานการตรวจสอบบัญชีและรายงานการตรวจสอบกิจการ

**ยุทธศาสตร์ที่ 3:** คุณประโยชน์ของการทำบัญชีและบริหารการเงินที่มีคุณภาพ จะต้องเป็นที่ประจักษ์ ต่อเกษตรกรอย่างกว้างขวาง ชัดเจน และเข้าถึงได้ กลยุทธ์

1. สร้างความตระหนักรู้ประโยชน์การจัดทำบัญชีแก่เกษตรกร
2. นำคุณค่าการจัดทำบัญชีสู่เกษตรกรอย่างยั่งยืน
3. สร้างเกษตรกรรุ่นใหม่ที่ทำบัญชีได้ใช้บัญชีเป็น
4. ส่งเสริมการพัฒนาเครือข่ายด้านบัญชี
5. ส่งเสริมการจัดทำบัญชีแก่กลุ่มเป้าหมายตามโครงการอันเนื่องมาจากพระราชดำริ

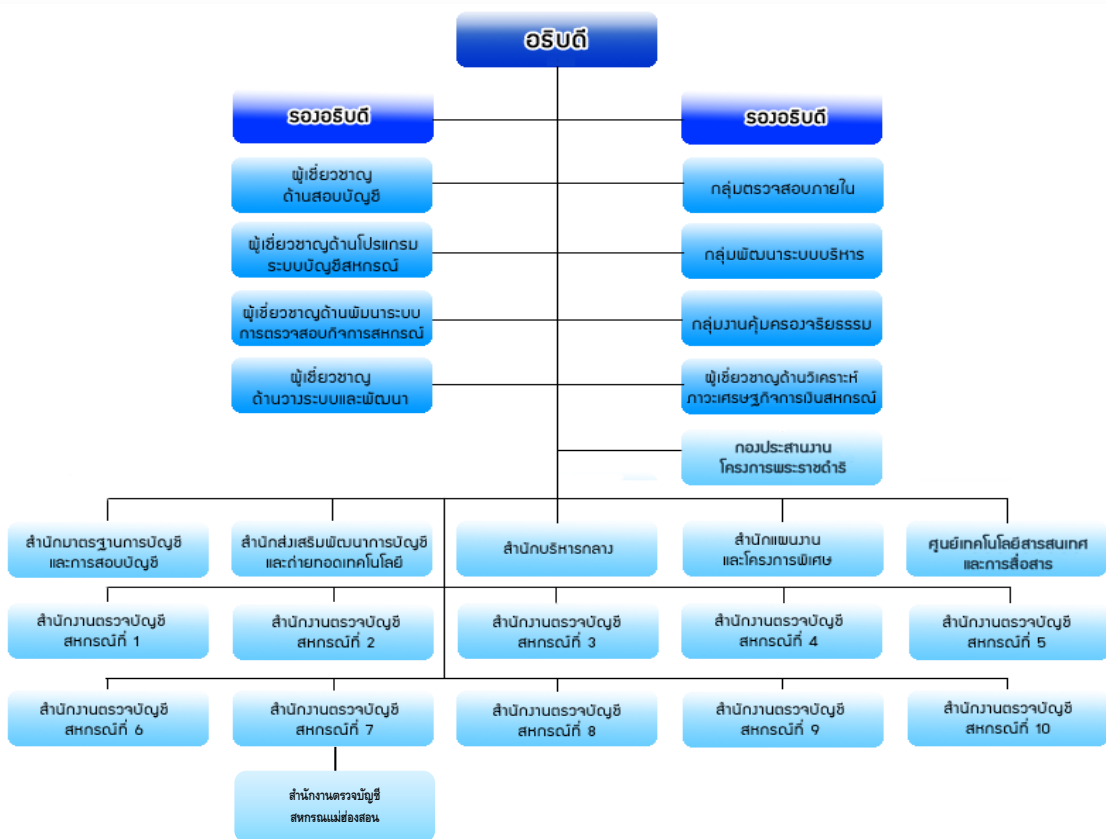
**ยุทธศาสตร์ที่ 4:** มีระบบบริหารจัดการองค์กรที่มีประสิทธิภาพในการรองรับภารกิจที่ เร่งด่วน ท้าทาย และเพิ่มขึ้นอย่างต่อเนื่อง และสามารถสร้างความเป็น AUDITOR ให้ มีความชัดเจน และเป็นจริง กลยุทธ์

1. ผลักดันให้มีการปรับปรุงโครงสร้างและระบบการบริหารจัดการองค์กรที่เหมาะสมกับสถานการณ์
2. ปรับระบบบริหารทรัพยากรบุคคลและผลักดันให้นำไปสู่การปฏิบัติ
3. ปรับระบบการตรวจสอบบัญชีสหกรณ์
4. ปรับระบบการพัฒนาศักยภาพบุคลากรสู่การปฏิบัติงานอย่างมืออาชีพ
5. สร้างต้นแบบ Smart Cooperative Auditing Office
6. จัดตั้งหน่วยบริการรูปแบบพิเศษ (Service Delivery Unit : SDU) รองรับการจัดจ้างผู้สอบบัญชีภาคเอกชน
7. พัฒนาเทคโนโลยีสารสนเทศและการสื่อสาร
8. ส่งเสริมและสนับสนุนการวิจัยและพัฒนา
9. บูรณาการกำกับดูแลการป้องกันปราบปรามการฟอกเงินและการต่อต้าน การสนับสนุนทางการเงินแก่การก่อการร้าย
10. สร้างภาคีเครือข่ายความร่วมมือทางวิชาการกับองค์กรด้านสหกรณ์ทั้งในประเทศและต่างประเทศ

# ค่านิยมหลัก



# ผังโครงสร้างกรมตรวจบัญชีสหกรณ์





## ประวัติสำนักงานตรวจบัญชีสหกรณ์แม่ฮ่องสอน

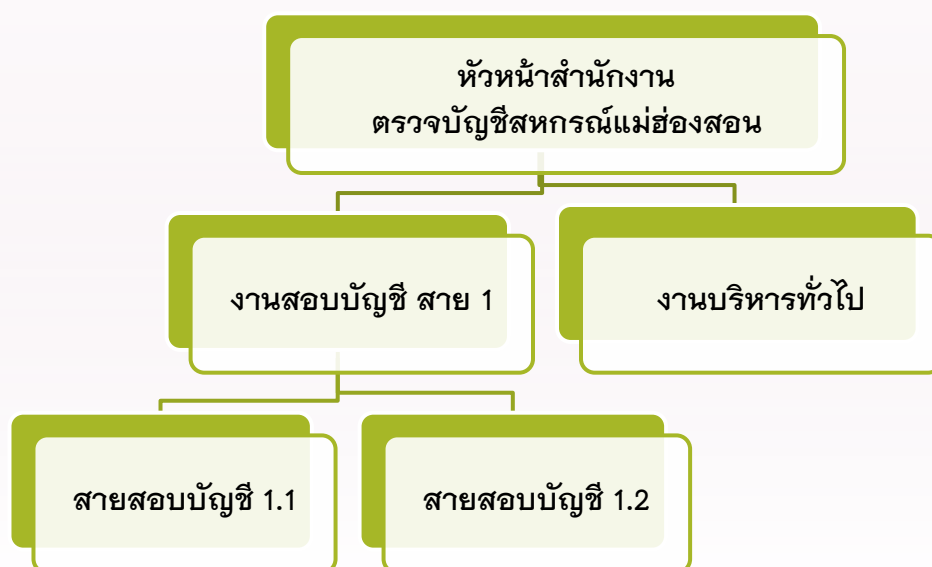
ในปี 2524 กรมตรวจบัญชีสหกรณ์ได้เริ่มกระจายงานตรวจบัญชีไปสู่อำเภอโดย จัดตั้งสำนักงานตรวจบัญชีสหกรณ์ประจำจังหวัดขึ้น เพื่อให้ความช่วยเหลือแนะนำด้านการเงิน การบัญชี แก่สถาบันเกษตรกรได้อย่างใกล้ชิดยิ่งขึ้น ในระยะแรกตั้งแต่ปีงบประมาณ 2524-2526 ได้รับอนุมัติให้ จัดตั้ง 50 จังหวัด ซึ่งรวมทั้งกรุงเทพมหานครด้วย และเรียกชื่อว่า “สำนักงานตรวจสอบกิจการ สถาบันเกษตรกรจังหวัด ” และได้รับอนุมัติให้ จัดตั้งเพิ่มขึ้นจนครบทุกจังหวัดแล้ว ปัจจุบันได้เปลี่ยนชื่อเป็น “สำนักงานตรวจบัญชีสหกรณ์”

สำนักงานตรวจบัญชีสหกรณ์แม่ฮ่องสอน เป็นหน่วยงานบริหารราชการส่วนกลาง สังกัดสำนักงานตรวจบัญชีสหกรณ์ที่ 7 (เชียงใหม่) กรมตรวจบัญชีสหกรณ์ กระทรวงเกษตรและสหกรณ์ ได้จัดตั้งขึ้นในปีงบประมาณ พ.ศ.2528 สร้างเสร็จเมื่อ ปี พ.ศ.2552 ที่ทำการปัจจุบัน ตั้งอยู่ เลขที่ 300 หมู่ 3 ตำบลปางหมู อำเภอเมือง จังหวัดแม่ฮ่องสอน 58000 โทรศัพท์:0-5361-1407

HOTLINE : 27387 โทรสาร : 0-5361-2585 E-mail : [cadms@cad.go.th](mailto:cadms@cad.go.th)

เว็บไซต์ <http://marhongson.cad.go.th>

## ผังโครงสร้างสำนักงานตรวจบัญชีสหกรณ์แม่ฮ่องสอน



## หน้าที่ความรับผิดชอบ

สำนักงานตรวจบัญชีสหกรณ์แม่ฮ่องสอน มีหน้าที่และความรับผิดชอบ ดังนี้

### 1. งานตรวจสอบบัญชีสหกรณ์และกลุ่มเกษตรกร

- 1.1 การประเมินความพร้อมของสหกรณ์เพื่อการวางแผนงานสอบบัญชี
- 1.2 การสอบบัญชีสหกรณ์และกลุ่มเกษตรกร
- 1.3 การควบคุมคุณภาพงานสอบบัญชี
- 1.4 การตรวจแนะนำสหกรณ์และกลุ่มเกษตรกร
- 1.5 การวางระบบบัญชีสหกรณ์ตั้งใหม่
- 1.6 กาดิตตามผลการเสนอเลิก
- 1.7 งานสอบบัญชีสหกรณ์และกลุ่มเกษตรกรที่ชำระบัญชี
- 1.8 การรายงานข้อสังเกตที่ตรวจพบ
- 1.9 การให้คำปรึกษาหารือ
- 1.10 การเตรียมความพร้อมสหกรณ์ที่ใกล้ถึงเกณฑ์มอหมายสหกรณ์ให้ผู้สอบบัญชีรับอนุญาตหรือบุคคลอื่นตรวจสอบบัญชี
- 1.11 การตรวจสอบมาตรฐานการบัญชีสหกรณ์
- 1.12 โครงการตรวจสอบความถูกต้องในการทำธุรกรรมทางการเงินระหว่างสหกรณ์และสมาชิก

### 2. งานพัฒนาสถาบันเกษตรกร

- 2.1 โครงการฝึกอบรมเศรษฐกิจการเงินขั้นพื้นฐานแก่สมาชิกสหกรณ์
- 2.2 โครงการพัฒนามาตรฐานการบัญชีแก่สหกรณ์และกลุ่มเกษตรกร
- 2.3 โครงการพัฒนาศักยภาพสหกรณ์ตั้งใหม่
- 2.4 โครงการวิสาหกิจสู่ความเป็นมืออาชีพ



### 3. งานสอบบัญชีรายบุคคล

- 3.1 โครงการเสริมสร้างการจัดทำบัญชีครัวเรือนเพื่อการจัดการเศรษฐกิจระดับครัวเรือน
- 3.2 โครงการพัฒนาเกษตรกรรมยั่งยืน (เกษตรอินทรีย์)
- 3.4 โครงการระบบส่งเสริมการเกษตรแบบแปลงใหญ่
- 3.5 โครงการบริหารจัดการการผลิตสินค้าเกษตรตามแผนที่เกษตรเพื่อการบริหารจัดการเชิงรุก (Agri - Map)
- 3.6 โครงการเกษตรทฤษฎีใหม่
- 3.7 โครงการพัฒนาอาชีพด้านการเกษตรแก่สมาชิกสหกรณ์และกลุ่มเกษตรกรผ่านกลไกการบัญชี
- 3.8 โครงการพัฒนาศักยภาพด้านบัญชีแก่สมาชิกสหกรณ์และประชาชนกลุ่มเป้าหมาย (ทำบัญชีได้ใช้บัญชีเป็น)
- 3.9 โครงการพัฒนาศักยภาพด้านบัญชีแก่สมาชิกสหกรณ์และประชาชนกลุ่มเป้าหมาย (ทำบัญชีอย่างยั่งยืน)
- 3.10 โครงการศูนย์เรียนรู้การเพิ่มประสิทธิภาพการผลิตสินค้าเกษตร (ศพก.)
- 3.11 โครงการพัฒนาเด็กและเยาวชน ตามพระราชดำริสมเด็จพระกนิษฐาธิราชเจ้า กรมสมเด็จพระเทพรัตนราชสุดาฯ สยามบรมราชกุมารี
- 3.12 โครงการส่งเสริมการเรียนรู้ด้านบัญชีในพื้นที่ศูนย์เรียนรู้เศรษฐกิจพอเพียงชุมชน
- 3.13 โครงการพัฒนากลุ่มอาชีพประชาชน ตามระดมพระราชดำริสมเด็จพระกนิษฐาธิราชเจ้า กรมสมเด็จพระเทพรัตนราชสุดาฯ สยามบรมราชกุมารี
- 3.14 โครงการศิลปอาชีพ
- 3.15 โครงการคลินิกเกษตรเคลื่อนที่



#### 4. งานพัฒนาเทคโนโลยี

- 4.1 ส่งเสริมการใช้เทคโนโลยีสารสนเทศทางการเงินการบัญชีของสหกรณ์ด้วยโปรแกรมระบบบัญชีสหกรณ์ครบวงจร (FAS)
- 4.2 ปรับเปลี่ยนเวอร์ชันสำหรับสหกรณ์ที่ใช้งานโปรแกรมระบบสินค้าให้เป็น เวอร์ชัน 2.2
- 4.3 ปรับเปลี่ยนโปรแกรมระบบบัญชีสหกรณ์ออมทรัพย์ให้เป็น เวอร์ชัน 3.0
- 4.4 โครงการพัฒนาและปรับปรุงด้านเสถียรภาพและประสิทธิภาพนวัตกรรมเพื่อสร้างข้อมูลที่มีคุณค่า (Smart4M)
- 4.5 เพิ่มประสิทธิภาพการใช้งานระบบควบคุมคุณภาพงานสอบบัญชีด้วยกระดาษทำการอิเล็กทรอนิกส์ (EWP)

#### 5. งานตามนโยบายรัฐบาล

- 7.1 โครงการจัดงานวันถ่ายทอดเทคโนโลยี(Field Day)และบริการการเกษตร เพื่อเริ่มต้นฤดูกาลผลิตใหม่ จังหวัดแม่ฮ่องสอน ประจำปี 2563

#### 6. งานบริหารทั่วไป

- 6.1 กำหนดแผนปฏิบัติงาน โดยประสานงานกับสถาบันเกษตรกรตามโครงการประสานความร่วมมือและรายงานผลการปฏิบัติงานตามคำสั่ง คำแนะนำและนโยบายของกรมตรวจบัญชีสหกรณ์
- 6.2 ควบคุมดูแล งานสารบรรณ งานบุคคล งานจัดระบบงานของสำนักงาน งานเบิกจ่ายเงิน งบประมาณ งานการเงินการบัญชี งานพัสดุ งานประชาสัมพันธ์และอื่น ๆ
- 6.3 จัดให้มีการฝึกอบรมและสอนงานแก่ข้าราชการและลูกจ้างในบังคับบัญชา
- 6.4 ร่วมมือประสานงานกับส่วนราชการหรือหน่วยงานอื่น
- 6.5 ปฏิบัติราชการตามที่กรมตรวจบัญชีสหกรณ์หรือนายทะเบียนสหกรณ์หรือส่วนราชการอื่นมอบหมาย



6.7 โครงการส่งเสริมการเรียนรู้ด้านบัญชีในพื้นที่ศูนย์เรียนรู้เศรษฐกิจพอเพียงชุมชน

6.8 โครงการคลินิกเกษตรเคลื่อนที่ ในพระราชานุเคราะห์สมเด็จพระบรมโอรสาธิราชฯ

สยามมกุฎราชกุมาร

6.9 โครงการส่งเสริมการเกษตรระบบแปลงใหญ่

6.10 โครงการส่งเสริมการเกษตรทฤษฎีใหม่

6.11 โครงการศูนย์เรียนรู้การเพิ่มประสิทธิภาพการผลิตสินค้าเกษตร

ซึ่งเป็น การถ่ายทอดการเรียนรู้ การบันทึกบัญชีรายบุคคล โดยมีเป้าหมายเป็นเกษตรกรในพื้นที่ ครูและนักเรียนในโรงเรียนตำรวจตระเวนชายแดนในถิ่นทุรกันดาร ระยะเวลาดำเนินการเสร็จสิ้นภายในปี 2562

## 7. งานตามนโยบายรัฐบาล

7.1 โครงการจัดงานวันถ่ายทอดเทคโนโลยี(Field Day)และบริการการเกษตร เพื่อเริ่มต้นฤดูกาลผลิตใหม่ จังหวัดแม่ฮ่องสอน ประจำปี 2562

## 8. งานบริหารทั่วไป

8.1 กำหนดแผนปฏิบัติงาน โดยประสานงานกับสถาบันเกษตรกรตามโครงการประสานความร่วมมือและรายงานผลการปฏิบัติงานตามคำสั่ง คำแนะนำและนโยบายของกรมตรวจบัญชีสหกรณ์

8.2 ควบคุมดูแล งานสารบรรณ งานบุคคล งานจัดระบบงานของสำนักงาน งานเบิกจ่ายเงินงบประมาณ งานการเงินการบัญชี งานพัสดุ งานประชาสัมพันธ์และอื่น ๆ

8.3 จัดให้มีการฝึกอบรมและสอนงานแก่ข้าราชการและลูกจ้างในบังคับบัญชา

8.4 ร่วมมือประสานงานกับส่วนราชการหรือหน่วยงานอื่น

8.5 ปฏิบัติราชการตามที่กรมตรวจบัญชีสหกรณ์หรือนายทะเบียนสหกรณ์หรือส่วนราชการอื่นมอบหมาย



## อัตรากำลัง

อัตรากำลัง ประจำปีงบประมาณ 2563 สำนักงานตรวจบัญชีสหกรณ์แม่ฮ่องสอน มีอัตรากำลังทั้งสิ้น 21 คน ประกอบด้วย ข้าราชการจำนวน 5 ราย พนักงานจำนวน 6 ราย จ้างเหมาบริการ 10 ราย ดังนี้

### ข้าราชการ



**นางเกศรา บุญเลิศ**  
นักวิชาการตรวจสอบบัญชีชำนาญการพิเศษ



**นางสาววาสนา ไชยวงศ์**  
หัวหน้าสำนักงานตรวจบัญชีสหกรณ์แม่ฮ่องสอน



**นางจตุพร ศุภนิทัศน์ากร**  
นักวิชาการตรวจสอบบัญชีชำนาญการ



**นางสาวนันธิชา เมืองมอญ**  
นักวิชาการตรวจสอบบัญชีปฏิบัติการ



**นางสาวสุภัทสรุ ทาสूरณ**  
นักวิชาการตรวจสอบบัญชีปฏิบัติการ

## พนักงานราชการ



นางนัยน์พร สุกลยูทธเสณี  
นักวิชาการตรวจสอบบัญชี



นางสาวอินทรา พหลสิทธิวงศ์  
นักวิชาการตรวจสอบบัญชี



นางสาวนิชกมล ทาเศรษฐ์  
นักวิชาการตรวจสอบบัญชี



นางสาวสาลิณี วงศ์ประเสริฐ  
นักวิชาการตรวจสอบบัญชี



นางสาวจันทรา ยาจิ  
นักวิชาการตรวจสอบบัญชี



นางสาวพรพรรณ รวมสุข  
เจ้าหน้าที่ระบบงานคอมพิวเตอร์

## จ้างเหมาบริการ



นางณิชกุล ชวาลจำเนียรวงศ์  
เจ้าหน้าที่ธุรการ



นางสาวจรัญญา วนศิริพิทักษ์  
นักวิชาการตรวจสอบบัญชี



นางสาวอารีสา ดงคิดเค้า  
เจ้าหน้าที่โครงการฯ



นางสาวพัทธนันท์ เจริญเพียงสกุล



นางสาวสุนิดา ออนุสรณ์ปรีชากุล  
เจ้าหน้าที่โครงการฯ



นายยูวนิต เย็นตา  
พนักงานช่วยรถยนต์



นายชวลิต มะโนวัน  
พนักงานช่วยรถยนต์



นายสมชาย ออมทอง  
พนักงานช่วยรถยนต์



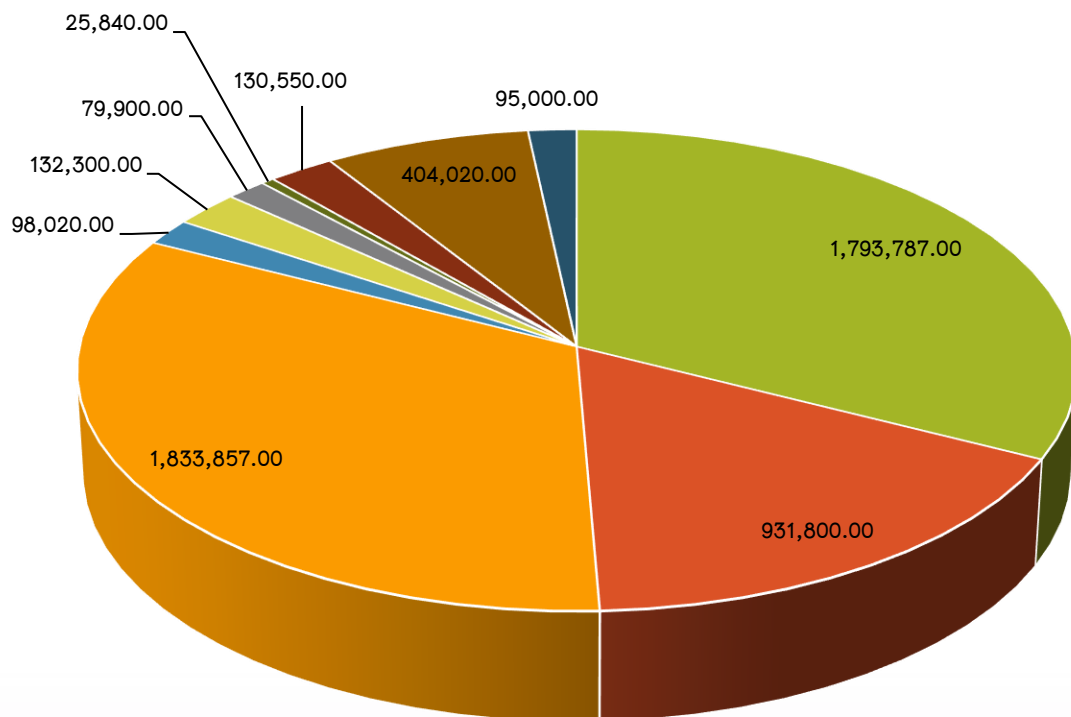
นายบุญรัตน์ ธรรมมองใส  
พนักงานรักษาความปลอดภัย



นายจันทรทิพย์ โสภาพันธ์  
พนักงานรักษาความปลอดภัย



งบประมาณที่ได้รับจัดสรรทั้งสิ้น 5,499,234 บาท



- งบบุคลากรภาครัฐ
- งบลงทุน
- สหกรณ์และกลุ่มเกษตรกรได้รับการพัฒนา
- โครงการแปรงใหญ่
- โครงการ ศพก.
- โครงการทฤษฎีใหม่
- พัฒนาศักยภาพด้านบัญชีแก่สมาชิกสหกรณ์และประชาชนกลุ่มเป้าหมาย
- เกษตรกร เยาวชนและประชาชน กลุ่มเป้าหมายได้รับการพัฒนาศักยภาพ
- โครงการพระราชดำริ
- วิสาหกิจชุมชน

## จำนวนสหกรณ์และกลุ่มเกษตรกรตามทะเบียน



รายงานสรุปผลการปฏิบัติงานตามแผนปฏิบัติการ ประจำปีงบประมาณ 2563  
สำนักงานตรวจบัญชีสหกรณ์แม่ฮ่องสอน สำนักงานตรวจบัญชีสหกรณ์ที่ 7

แผนงบประมาณ/ผลผลิต/ โครงการ/กิจกรรม	หน่วย นับ	แผน	ผล	ร้อยละ
<b>แผนงานพื้นฐาน : พัฒนาเศรษฐกิจฐานรากและชุมชนเข้มแข็ง</b>				
<b>ผลผลิตที่สหกรณ์และสถาบันเกษตรกรได้รับการพัฒนาและเสริมสร้างความเข้มแข็ง</b>				
<b>1. ตรวจสอบบัญชีประจำปีสหกรณ์และกลุ่มเกษตรกร</b>				
<b>1.1 งานสอบบัญชีสหกรณ์และกลุ่มเกษตรกร</b>				
- สอบระหว่างปี	แห่ง	15	15	100
- กำกับแนะนำการบัญชี (กลุ่มพร้อม)	แห่ง	24	24	100
- สอบประจำปี	แห่ง	37	36	97.30
- งานตรวจสอบแนะ (กลุ่มไม่พร้อม)	แห่ง	5	5	100
- สอบบัญชีประจำปีได้ (กลุ่มไม่พร้อม)	แห่ง	5	4	80
- ชำระบัญชี	แห่ง	3	2	66.67
<b>1.2 การตรวจสอบมาตรฐานการบัญชีสหกรณ์ภาคเอกชน</b>				
- วิเคราะห์โครงสร้างเงินทุนและความเสี่ยง	แห่ง	4	4	100
- ตรวจสอบมาตรฐานการบัญชีสหกรณ์ ณ ที่ทำการสหกรณ์	แห่ง	4	4	100
<b>1.3 โครงการตรวจสอบความถูกต้องในการทำธุรกรรมทางการเงิน</b>				
1.4 ฝึกอบรมเศรษฐกิจการเงินขั้นพื้นฐานแก่สมาชิกสหกรณ์	ราย	140	140	100
1.5 โครงการพัฒนามาตรฐานการบัญชีฯ	แห่ง	55	55	100
1.6 โครงการพัฒนาศักยภาพสหกรณ์จัดตั้งใหม่	แห่ง	2	2	100
<b>1.7 งานพัฒนาเทคโนโลยีสารสนเทศทางการเงินการบัญชี</b>				
- ติดตั้งโปรแกรมระบบบัญชีสหกรณ์ครบวงจร FAS	แห่ง	4	4	100
- ติดตั้งและสอนแนะนำการใช้งานโปรแกรม สอ.V.3.0	แห่ง	1	1	100

รายงานสรุปผลการปฏิบัติงานตามแผนปฏิบัติการ ประจำปีงบประมาณ 2563  
สำนักงานตรวจบัญชีสหกรณ์แม่ฮ่องสอน สำนักงานตรวจบัญชีสหกรณ์ที่ 7 (ต่อ)

แผนงบประมาณ/ผลผลิต/ โครงการ/กิจกรรม	หน่วย นับ	แผน	ผล	ร้อยละ
<b>2. แผนงานบูรณาการพัฒนากลุ่มผู้ประกอบการเศรษฐกิจชุมชน และวิสาหกิจขนาดกลาง และขนาดย่อมสู่สากล</b>				
<b>2.1 วิสาหกิจชุมชนกลุ่มใหม่</b>				
ประเมินความพร้อม/วางรูปแบบบัญชี	แห่ง	5	5	100
สอนแนะนำการจัดทำบัญชี	ครั้ง	25	25	100
<b>2.2 วิสาหกิจชุมชนกลุ่มต่อเนื่อง</b>				
ประเมินความพร้อม/วางรูปแบบบัญชี	แห่ง	2	2	100
สอนแนะและติดตามการจัดทำบัญชี	ครั้ง	10	10	100
<b>2 : พัฒนาศักยภาพด้านการบัญชีแก่สมาชิกสหกรณ์และประชาชนกลุ่มเป้าหมาย</b>				
<b>2.1 โครงการส่งเสริมการจัดทำบัญชีต้นทุนอาชีพแก่เกษตรกร</b>				
- อบรมครูบัญชี	คน	13	13	100
- อบรมเกษตรกร	คน	400	400	100
- กำกับแนะนำ	คน	100	100	100
- ติดตามการจัดทำบัญชี	คน	100	100	100
<b>2.2 โครงการพัฒนาเกษตรกรที่ทำบัญชีได้ใช้บัญชีเป็น</b>				
- อบรมเกษตรกร	คน	100	100	100
- กำกับแนะนำ	คน	70	70	100
- ติดตามการจัดทำบัญชี	คน	70	70	100
<b>2.3 โครงการพัฒนาเกษตรกรให้ใช้ข้อมูลทางบัญชีอย่างยั่งยืน</b>				
- อบรมเกษตรกร	คน	90	90	100
- กำกับแนะนำ	คน	63	63	100
- ติดตามการจัดทำบัญชี	คน	63	63	100

รายงานสรุปผลการปฏิบัติงานตามแผนปฏิบัติการ ประจำปีงบประมาณ 2563  
สำนักงานตรวจบัญชีสหกรณ์แม่ฮ่องสอน สำนักงานตรวจบัญชีสหกรณ์ที่ 7 (ต่อ)

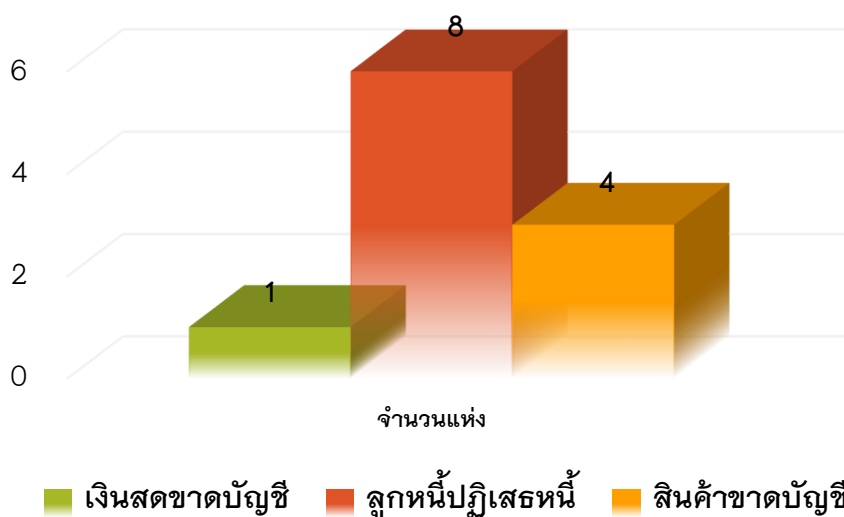
แผนงบประมาณ/ผลผลิต/ โครงการ/กิจกรรม	หน่วย นับ	แผน	ผล	ร้อยละ
<b>3 : โครงการส่งเสริมการดำเนินงานอันเนื่องมาจากพระราชดำริ</b>				
<b>3.1 โครงการพัฒนาเด็กและเยาวชนในถิ่นทุรกันดาร</b>				
- อบรมนักเรียน	คน	60	75	125
- สอนแนะบัญชีต้นกล้า	คน	471	471	100
- กำกับแนะนำ	รร.	18	18	100
- ติดตามการจัดทำบัญชี	รร.	18	18	100
<b>3.2 โครงการส่งเสริมการเรียนรู้ด้านบัญชีในพื้นที่ศูนย์เรียนรู้เศรษฐกิจพอเพียงชุมชน</b>				
- อบรม	คน	320	320	100
- กำกับแนะนำ	คน	280	280	100
- ติดตามการจัดทำบัญชี	คน	320	320	100
<b>3.3 โครงการพัฒนากลุ่มอาชีพประชาชน</b>	แห่ง	1	1	100
<b>3.4 โครงการศิลปอาชีพ</b>				
- อบรมการจัดทำบัญชี	คน	30	30	100
- กำกับแนะนำ	คน	30	30	100
- ติดตามการจัดทำบัญชี	คน	30	30	100
<b>3.5 โครงการคลินิกเกษตรเคลื่อนที่ (เดือนละ 1 ครั้ง)</b>	ครั้ง	12	12	100
<b>4 : แผนงานบูรณาการพัฒนาศักยภาพการผลิตภาคการเกษตร</b>				
<b>4.1 โครงการระบบส่งเสริมการเกษตรแบบแปลงใหญ่</b>				
- อบรมครูบัญชีประจำแปลง	คน	3	3	100
- อบรมเกษตรกร	คน	101	101	100
- กำกับแนะนำ	คน	70	70	100
- ติดตามการจัดทำบัญชี	คน	70	70	100

รายงานสรุปผลการปฏิบัติงานตามแผนปฏิบัติการ ประจำปีงบประมาณ 2563  
สำนักงานตรวจบัญชีสหกรณ์แม่ฮ่องสอน สำนักงานตรวจบัญชีสหกรณ์ที่ 7 (ต่อ)

แผนงบประมาณ/ผลผลิต/ โครงการ/กิจกรรม	หน่วย นับ	แผน	ผล	ร้อยละ
<b>4 : แผนงานบูรณาการพัฒนาศักยภาพการผลิตภาคการเกษตร (ต่อ)</b>				
<b>4.2 โครงการศูนย์เรียนรู้การเพิ่มประสิทธิภาพการผลิตสินค้าเกษตร</b>				
- พัฒนาครูบัญชี	คน	7	7	100
- พัฒนาฐานเรียนรู้	ศูนย์	7	7	100
<b>4.3 โครงการส่งเสริมการเกษตรทฤษฎีใหม่</b>				
- อบรมครูบัญชี	คน	4	4	100
- อบรมเกษตรกร	คน	123	123	100
- กำกับแนะนำ	คน	86	86	100
- ติดตามการจัดทำบัญชี	คน	86	86	100
<b>5.แผนงานบูรณาการพัฒนาผู้ประกอบการเศรษฐกิจชุมชน และวิสาหกิจขนาดกลางและขนาด ย่อมสู่สากล</b>				
<b>5.1 โครงการพัฒนาผู้ประกอบการวิสาหกิจชุมชน</b>				
- ประเมินความพร้อมวางรูปแบบบัญชี	แห่ง	2	2	100
- สอนแนะและติดตามการทำบัญชี	ครั้ง	6	6	100
- สอนแนะและติดตามการทำงานบททดลอง	ครั้ง	4	4	100
- สอนแนะ/ติดตามงบทดลอง/งบการเงิน	ครั้ง	5	5	100
- กำกับ/ติดตามการใช้ข้อมูลทางการเงิน	ครั้ง	5	5	100

## รายงานสรุปข้อสังเกตประจำปีงบประมาณ 2563

ข้อมูล ณ 30 กันยายน 2563



## ผลการดำเนินงานและฐานะการเงินของสหกรณ์และกลุ่มเกษตรกร ในจังหวัดแม่ฮ่องสอน ประจำปี งบประมาณ 2563

จากภาวะเศรษฐกิจของประเทศไทยในปัจจุบันที่ยังคงฟื้นตัวแบบค่อยเป็นค่อยไป ตามการใช้เงินของภาครัฐในโครงการต่าง ๆ และนโยบายกระตุ้นเศรษฐกิจที่มุ่งเน้นการเพิ่มรายได้และลดค่าครองชีพให้กับประชาชนผ่านโครงการต่าง ๆ ในระบบสถาบันเกษตรกร ส่งผลให้ธุรกิจภาคสหกรณ์เริ่มดีขึ้น แม้ว่าในปีที่ผ่านมาภาคเกษตรตกต่ำ จนส่งผลให้รายได้ของเกษตรกรปรับตัวลดลง สัดส่วนของหนี้สินของครัวเรือนอยู่ในระดับสูงและมีแนวโน้มที่จะเป็นหนี้ที่ไม่ก่อให้เกิดรายได้เพิ่มขึ้นก็ตาม

ผลการดำเนินงานและฐานะการเงินของสหกรณ์และกลุ่มเกษตรกรในจังหวัดแม่ฮ่องสอน ที่ผ่านการตรวจสอบบัญชีและการแสดงความเห็นต่องบการเงินจากผู้สอบบัญชีสหกรณ์แล้วเสร็จในรอบปีงบประมาณ 2563 โดยรวบรวมข้อมูลจากระบบสารสนเทศทางการเงินของสหกรณ์และกลุ่มเกษตรกรของกรมตรวจบัญชีสหกรณ์และประมวลผลข้อมูลถึงวันที่ 30 กันยายน 2563 มีสหกรณ์และกลุ่มเกษตรกร จำนวนทั้งสิ้น 45 แห่ง มีสมาชิกทั้งหมด 36,388 คน ทุนดำเนินงานรวมทั้งสิ้นปีปัจจุบัน 5,746.01 ล้านบาท ทุนดำเนินงานรวมทั้งสิ้นปีก่อน 7,220.44 ล้านบาท ลดลง 1,473.43 ล้านบาทหรือลดลงร้อยละ 20.42 และมีมูลค่าธุรกิจรวมปีปัจจุบัน 2,934.01 ล้านบาท มูลค่าธุรกิจรวมปีก่อน 3,075.19 ล้านบาท ลดลง 141.18 ล้านบาท หรือลดลงร้อยละ 4.59 โดยมีรายละเอียดดังนี้

### 1. สภาพการดำเนินงานของสหกรณ์และกลุ่มเกษตรกร

#### 1.1 จำนวนสหกรณ์และกลุ่มเกษตรกร

สหกรณ์และกลุ่มเกษตรกรในจังหวัดแม่ฮ่องสอน 45 แห่ง ประกอบด้วย 3 ส่วน คือ สหกรณ์ภาคการเกษตร 27 แห่ง คิดเป็นร้อยละ 60.00 สหกรณ์นอกภาคการเกษตร 14 แห่ง คิดเป็นร้อยละ 31.11 และ กลุ่มเกษตรกร 4 แห่ง คิดเป็นร้อยละ 8.89 โดยมีรายละเอียดดังนี้

1. สหกรณ์การเกษตร จำนวน 27 แห่ง
2. สหกรณ์เครดิตยูเนียน จำนวน 3 แห่ง
3. สหกรณ์ออมทรัพย์ จำนวน 5 แห่ง
4. สหกรณ์บริการ จำนวน 4 แห่ง
5. สหกรณ์ร้านค้า จำนวน 2 แห่ง
6. กลุ่มเกษตรกร จำนวน 4 แห่ง

#### 1.2 จำนวนสมาชิก

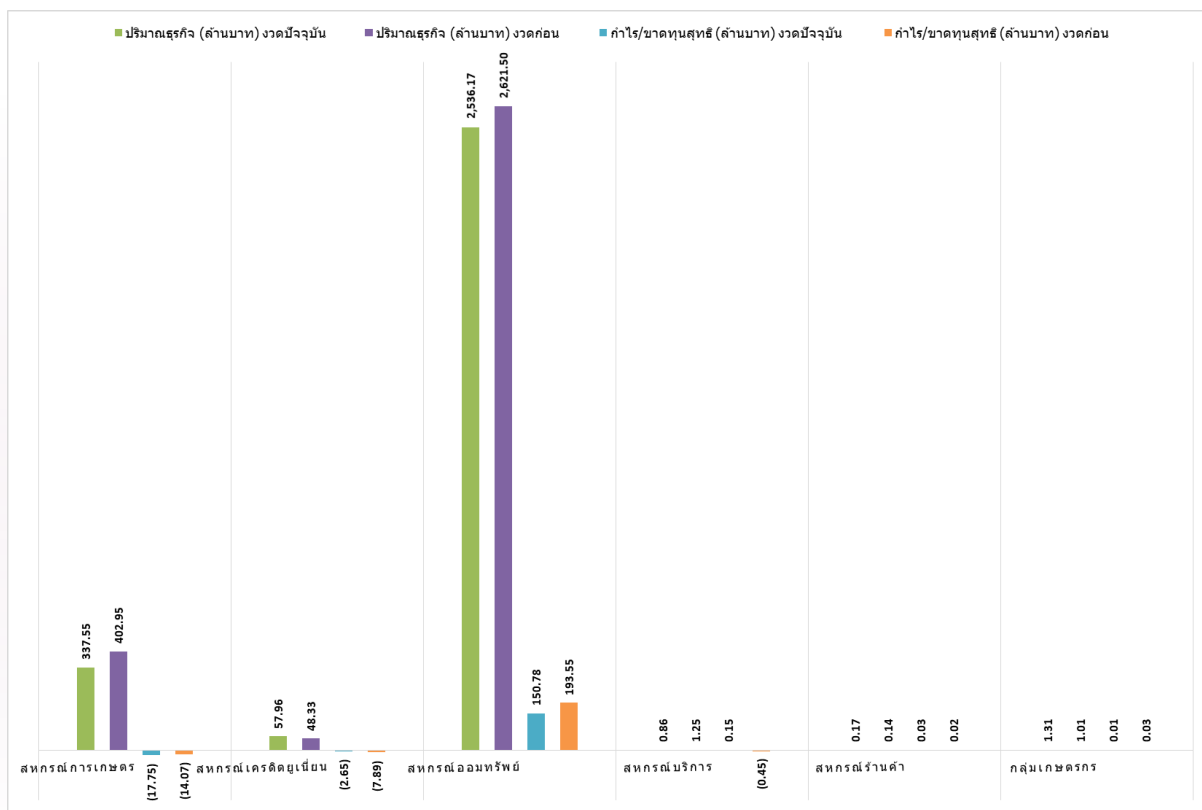
จำนวนสมาชิกสหกรณ์และกลุ่มเกษตรกรในจังหวัดแม่ฮ่องสอน ณ วันที่ 30 กันยายน 2563 มีจำนวนรวมทั้งสิ้น 36,388 คน โดยพบว่าสหกรณ์การเกษตรมีจำนวนสมาชิกมากที่สุด 22,606 คน หรือร้อยละ 62.12 รองลงมาคือสหกรณ์ออมทรัพย์ 9,312 คน หรือร้อยละ 25.59 สหกรณ์เครดิตยูเนียน 3,329 คน หรือร้อยละ 9.15 สหกรณ์บริการ 450 คน หรือร้อยละ 1.24 กลุ่มเกษตรกร 390 คน หรือ ร้อยละ 1.07 และสหกรณ์ร้านค้า 301 คนหรือ ร้อยละ 0.83



## 2. ธุรกิจของสหกรณ์และกลุ่มเกษตรกร

สหกรณ์ดำเนินธุรกิจสำหรับปีงบประมาณ 2563 มีมูลค่าทั้งสิ้น 2,934.01 ล้านบาท เมื่อเทียบกับการดำเนินธุรกิจในภาพรวมกับปี 2562 พบว่าลดลง 141.18 ล้านบาท หรือร้อยละ 4.59 ประกอบกับภาวะเศรษฐกิจในปัจจุบันที่อัตราดอกเบี้ยเงินฝากธนาคารพาณิชย์ทั่วไปต่ำกว่าอัตราดอกเบี้ยเงินรับฝากในระบบสหกรณ์ อาจส่งผลให้เกิดการไหลของเงินทุนเข้าสู่ระบบสหกรณ์เพิ่มขึ้น ดังนั้น สหกรณ์จึงควรระมัดระวังในการบริหารจัดการแหล่งเงินทุน

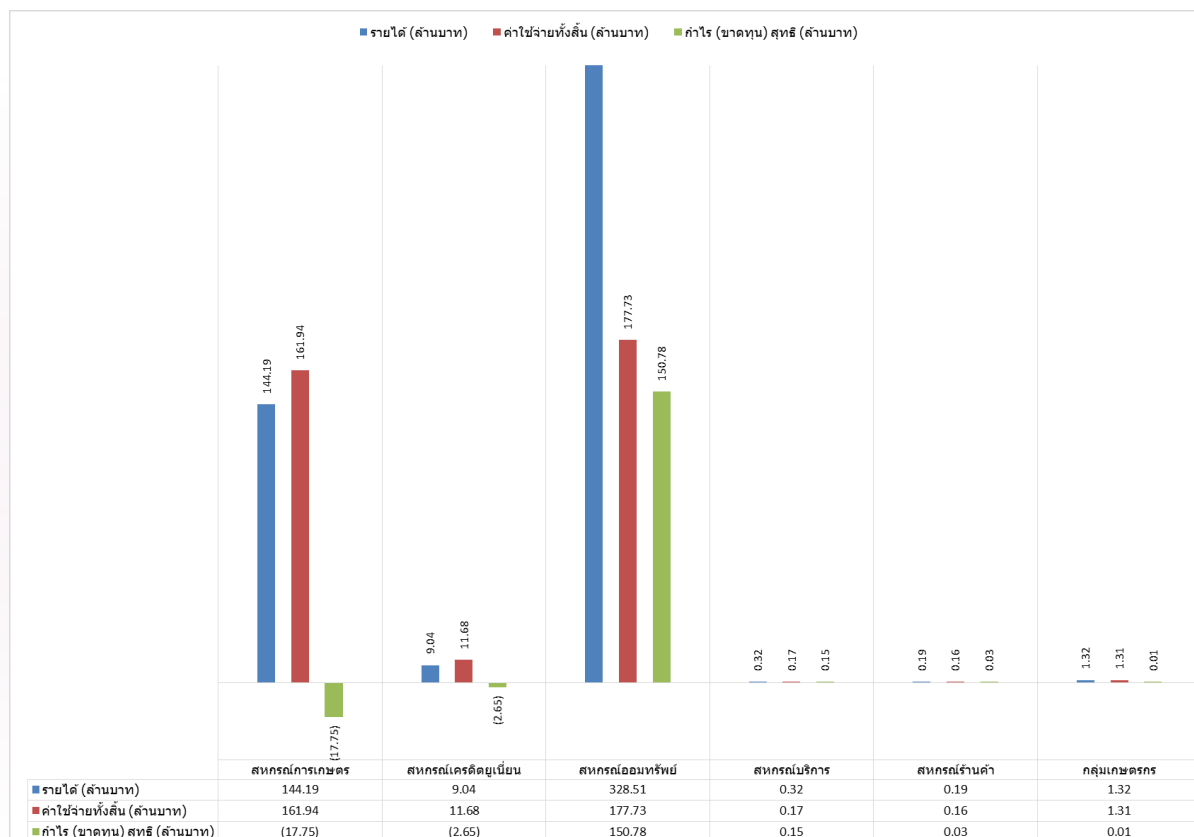
สหกรณ์		จำนวนสมาชิก (คน)	ปริมาณธุรกิจ (ล้านบาท)		กำไร/ขาดทุนสุทธิ (ล้านบาท)	กำไร/ขาดทุนสุทธิ (ล้านบาท)
			งวดปัจจุบัน	งวดก่อน	งวดปัจจุบัน	งวดก่อน
ประเภท	จำนวน (แห่ง)	(คน)	งวดปัจจุบัน	งวดก่อน	งวดปัจจุบัน	งวดก่อน
สหกรณ์การเกษตร	27	22,606	337.55	402.95	(17.75)	(14.07)
สหกรณ์เครดิตยูเนียน	3	3,329	57.96	48.33	(2.65)	(7.89)
สหกรณ์ออมทรัพย์	5	9,312	2,536.17	2,621.50	150.78	193.55
สหกรณ์บริการ	4	450	0.86	1.25	0.15	(0.45)
สหกรณ์ร้านค้า	2	301	0.17	0.14	0.03	0.02
กลุ่มเกษตรกร	4	390	1.31	1.01	0.01	0.03
รวม	45	36,388	2,934.01	3,075.19	130.57	171.18



### 3. ผลการดำเนินงานของสหกรณ์และกลุ่มเกษตรกร

ผลการดำเนินงานของสหกรณ์และกลุ่มเกษตรกรมีรายได้รวม 483.56 ล้านบาท ในขณะที่มีค่าใช้จ่ายรวม 352.99 ล้านบาท พบว่าสหกรณ์นอกภาคการเกษตรทำรายได้รวมและค่าใช้จ่ายรวมสูงสุดในภาพรวมของจังหวัดแม่ฮ่องสอน ผลการดำเนินงานของสหกรณ์และกลุ่มเกษตรกรจัดว่าอยู่ในระดับที่ดีเนื่องจากการดำเนินงานส่วนใหญ่มีกำไร เว้นแต่ สหกรณ์ประเภทการเกษตรและเครดิตยูเนียนที่ดำเนินงาน มีผลขาดทุนจากการดำเนินงาน 20.40 ล้านบาท ส่งผลให้ ณ วันที่ 30 กันยายน 2563 สหกรณ์ในจังหวัดแม่ฮ่องสอนมีกำไรรวมทั้งสิ้น 130.57 ล้านบาท

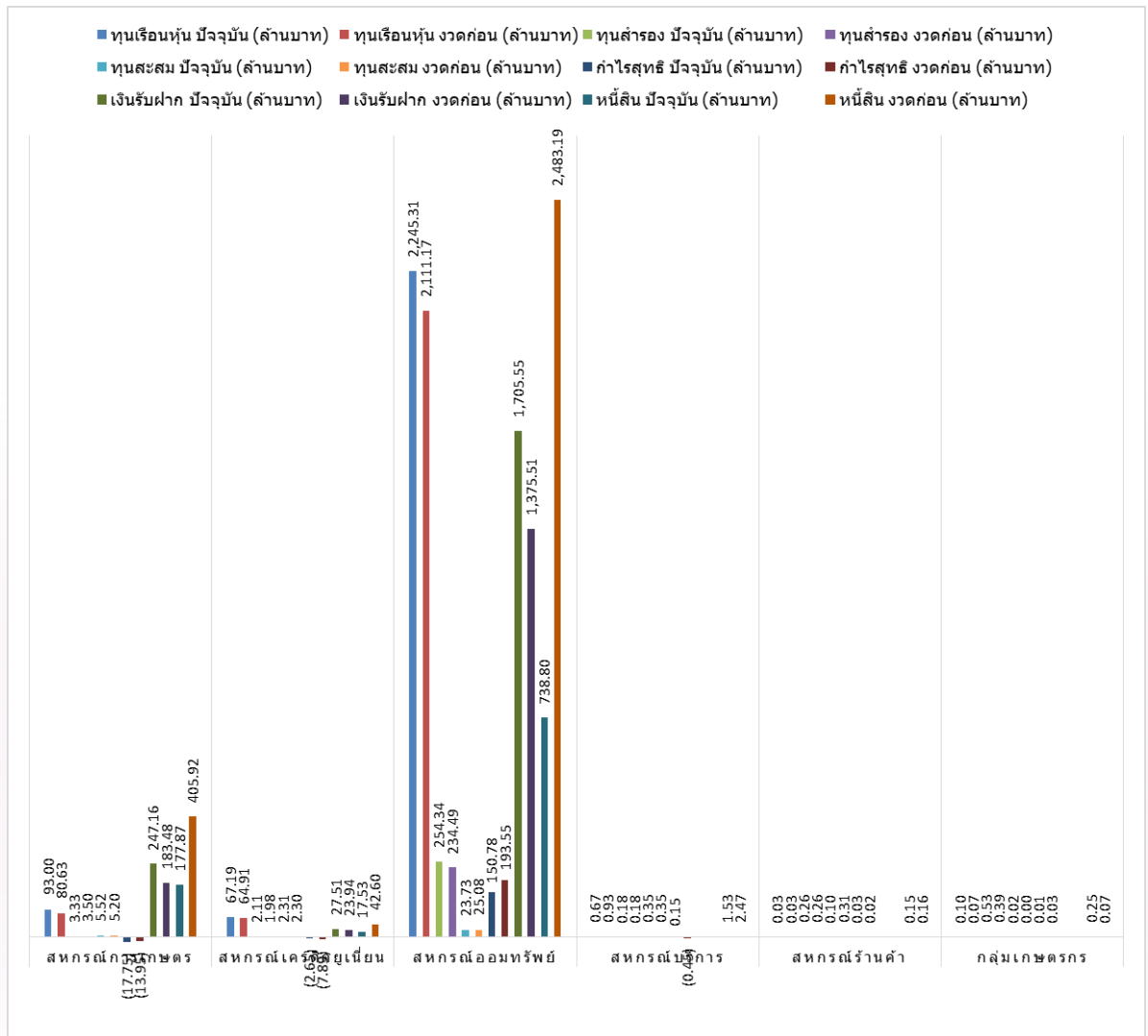
สหกรณ์		จำนวน(คน)	รายได้	ค่าใช้จ่ายทั้งสิ้น	กำไร (ขาดทุน) สุทธิ
ประเภท	จำนวน (แห่ง)		(ล้านบาท)	(ล้านบาท)	(ล้านบาท)
สหกรณ์การเกษตร	27	22,606	144.19	161.94	(17.75)
สหกรณ์เครดิตยูเนียน	3	3,329	9.04	11.68	(2.65)
สหกรณ์ออมทรัพย์	5	9,312	328.51	177.73	150.78
สหกรณ์บริการ	4	450	0.32	0.17	0.15
สหกรณ์ร้านค้า	2	301	0.19	0.16	0.03
กลุ่มเกษตรกร	4	390	1.32	1.31	0.01
รวม	45	36,388	483.56	352.99	130.57



#### 4. ทุนดำเนินงาน

ณ วันที่ 30 กันยายน 2563 สหกรณ์และกลุ่มเกษตรกรในจังหวัดแม่ฮ่องสอนมีทุนดำเนินงานรวมทั้งสิ้น ดังนี้

สหกรณ์		จำนวน(คน)	ทุนเรือนหุ้น		ทุนสำรอง		ทุนสะสม		กำไรสุทธิ		เงินรับฝาก		หนี้สิน	
ประเภท	จำนวน (แห่ง)		ปัจจุบัน (ล้านบาท)	งวดก่อน (ล้านบาท)	ปัจจุบัน (ล้านบาท)	งวดก่อน (ล้านบาท)	ปัจจุบัน (ล้านบาท)	งวดก่อน (ล้านบาท)	ปัจจุบัน (ล้านบาท)	งวดก่อน (ล้านบาท)	ปัจจุบัน (ล้านบาท)	งวดก่อน (ล้านบาท)	ปัจจุบัน (ล้านบาท)	งวดก่อน (ล้านบาท)
สหกรณ์การเกษตร	27	22,606	93.00	80.63	3.33	3.50	5.52	5.20	(17.75)	(13.95)	247.16	183.48	177.87	405.92
สหกรณ์เครดิตยูเนียน	3	3,329	67.19	64.91	2.11	1.98	2.31	2.30	(2.65)	(7.89)	27.51	23.94	17.53	42.60
สหกรณ์ออมทรัพย์	5	9,312	2,245.31	2,111.17	254.34	234.49	23.73	25.08	150.78	193.55	1,705.55	1,375.51	738.80	2,483.19
สหกรณ์บริการ	4	450	0.67	0.93	0.18	0.18	0.35	0.35	0.15	(0.45)			1.53	2.47
สหกรณ์ร้านค้า	2	301	0.03	0.03	0.26	0.26	0.10	0.31	0.03	0.02			0.15	0.16
กลุ่มเกษตรกร	4	390	0.10	0.07	0.53	0.39	0.02	0.00	0.01	0.03			0.25	0.07
รวม	45	36,388	2,406.30	2,257.75	260.76	240.80	32.03	33.24	130.57	171.30	1,980.22	1,582.93	936.13	2,934.41



## 5. สถานะการเงินของสหกรณ์และกลุ่มเกษตรกร

### 5.1 สินทรัพย์

สหกรณ์และกลุ่มเกษตรกรมีสินทรัพย์รวมทั้งสิ้นปีปัจจุบัน 5,593.28 ล้านบาท สินทรัพย์รวมทั้งสิ้นปีก่อน 5,195.28 ล้านบาท เพิ่มขึ้น 73.46 ล้านบาท

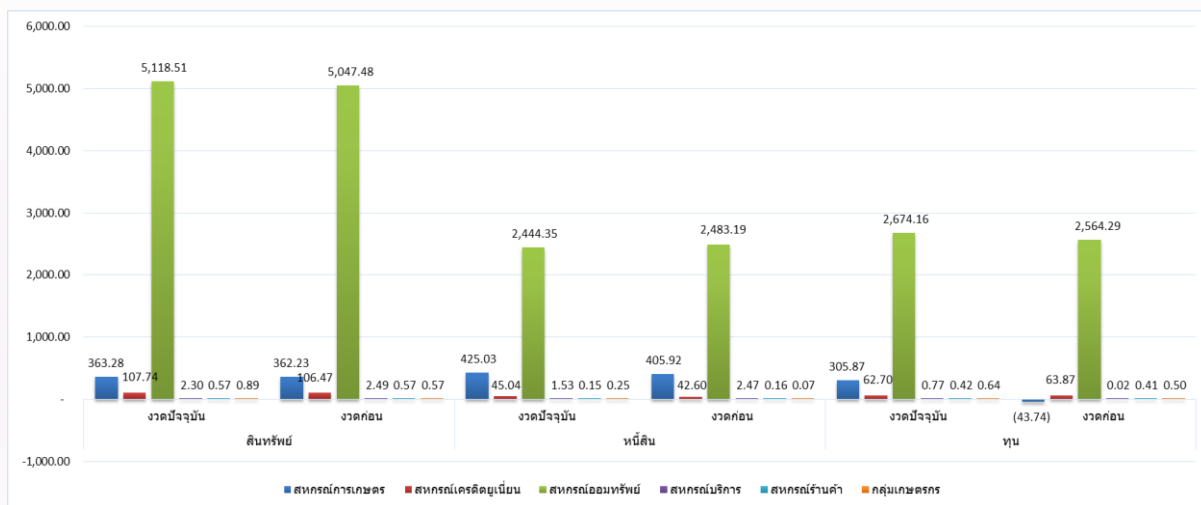
### 5.2 หนี้สิน

สหกรณ์และกลุ่มเกษตรกรมีหนี้สินรวมทั้งสิ้นปีปัจจุบัน 2,916.35 ล้านบาท หนี้สินรวมทั้งสิ้นปีก่อน 2,394.41 ล้านบาท ลดลง 18.06 ล้านบาท

### 5.3 ทุนของสหกรณ์และกลุ่มเกษตรกร

ทุนของสหกรณ์และกลุ่มเกษตรกรทั้งสิ้นปีปัจจุบัน 3,044.55 ล้านบาท ทุนทั้งสิ้นปีก่อน 2,585.35 ล้านบาท เพิ่มขึ้น 459.20 ล้านบาท

สหกรณ์		สินทรัพย์		หนี้สิน		ทุน	
ประเภท	จำนวน (แห่ง)	งวดปัจจุบัน	งวดก่อน	งวดปัจจุบัน	งวดก่อน	งวดปัจจุบัน	งวดก่อน
สหกรณ์การเกษตร	27	363.28	362.23	425.03	405.92	305.87	(43.74)
สหกรณ์เครดิตยูเนียน	3	107.74	106.47	45.04	42.60	62.70	63.87
สหกรณ์ออมทรัพย์	5	5,118.51	5,047.48	2,444.35	2,483.19	2,674.16	2,564.29
สหกรณ์บริการ	4	2.30	2.49	1.53	2.47	0.77	0.02
สหกรณ์ร้านค้า	2	0.57	0.57	0.15	0.16	0.42	0.41
กลุ่มเกษตรกร	4	0.89	0.57	0.25	0.07	0.64	0.50
รวม	45	5,593.28	5,519.82	2,916.35	2,934.41	3,044.55	2,585.35



## บทสรุป

เศรษฐกิจทั่วไปภาคสหกรณ์และกลุ่มเกษตรกรในจังหวัดแม่ฮ่องสอน ปี 2563 การดำเนินธุรกิจและ ผลการดำเนินงานมีกำไรลดลง ทุนดำเนินงานของสหกรณ์และกลุ่มเกษตรกรมาจากทุนภายในเป็นส่วนใหญ่ คือ ทุนเรือนหุ้น แสดงให้เห็นว่าสหกรณ์และกลุ่มเกษตรกรมีความเข้มแข็งด้านเงินทุน ดังนั้น การขับเคลื่อนเศรษฐกิจในภาพรวมของสหกรณ์และกลุ่มเกษตรกรให้เดินหน้าต่อไป ด้วยความมั่นคงแข็งแรง จึงควรที่จะหามาตรฐานในการลดหรือประหยัดค่าใช้จ่ายที่ไม่จำเป็นลงเพื่อเพิ่มกำไรให้สูงขึ้น การยึดมั่นในการดำเนินธุรกิจตามหลักการ อุทิศการณ์และวิธีการสหกรณ์เพื่อการช่วยเหลือพึ่งพาตนเอง สร้างความเชื่อมั่นให้แก่สมาชิก มาใช้ในการดำเนินงานเพื่อให้สหกรณ์เติบโตได้อย่างมั่นคงต่อไป





**ประมวลผลภาพกิจกรรมสำคัญ  
ประจำปีงบประมาณ 2563**

## งานสอบบัญชี

ตรวจสอบบัญชี อบรมสอนแนวการจัดทำบัญชี ร่วมประชุมใหญ่สามัญประจำปี ทั้งสิ้น จำนวน 37 แห่ง



## งานพัฒนาศักยภาพสอบบัญชี

อบรมสอนแนว กำกับและติดตามการจัดทำบัญชีให้แก่สหกรณ์ในกลุ่มเป้าหมายเพื่อเพิ่มศักยภาพในการจัดหางบการเงินและเพิ่มประสิทธิภาพในการบริหารสหกรณ์



## พัฒนาศักยภาพด้านการบัญชีแก่สมาชิกสหกรณ์และประชาชนกลุ่มเป้าหมาย

อบรมสอนแนะกำกับและติดตามการจัดทำบัญชีต้นทุนประกอบอาชีพและบัญชีรับจ่ายในครัวเรือน ประกอบด้วย โครงการส่งเสริมการจัดทำบัญชีต้นทุนอาชีพแก่เกษตรกร จำนวน โครงการพัฒนาเกษตรกรที่ทำบัญชีได้ใช้บัญชีเป็น และ โครงการพัฒนาเกษตรกรให้ใช้ข้อมูลทางบัญชีอย่างยั่งยืน จำนวนทั้งสิ้น 530 ราย





## โครงการพัฒนาเด็กและเยาวชนในถิ่นทุรกันดาร

กิจกรรมโครงการพัฒนาเด็กและเยาวชนในถิ่นทุรกันดาร โดยการอบรมสอนแนะการจัดทำบัญชี กิจกรรมสหกรณ์นักเรียน จำนวน 87 ราย และอบรมสอนแนะบัญชีต้นกล้าเศรษฐกิจพอเพียง จำนวน 628 ราย พร้อมทั้งกำกับแนะนำและติดตามการจัดทำบัญชี ทั้งสิ้นจำนวน 23 โรงเรียน



**โครงการส่งเสริมการเรียนรู้ด้านบัญชีในพื้นที่ศูนย์เรียนรู้เศรษฐกิจพอเพียงชุมชน  
อบรมสอนแนะและติดตามการจัดทำบัญชีต้นทุนประกอบอาชีพและบัญชีรับจ่าย  
ในครัวเรือนแก่กลุ่มเป้าหมาย จำนวนทั้งสิ้น 320 ราย**



**โครงการศิลปาชีพ**

**อบรมสอนแนะและติดตามการจัดทำบัญชีต้นทุนประกอบอาชีพและบัญชีรับจ่ายในครัวเรือน  
แก่กลุ่มเป้าหมาย จำนวนทั้งสิ้น 30 ราย**



## โครงการส่งเสริมระบบแปลงใหญ่

อบรมสอนแนะและติดตามการจัดทำบัญชีต้นทุนประกอบอาชีพและบัญชีรับจ่ายในครัวเรือน  
แก่เกษตรกรพื้นที่เป้าหมาย จำนวนทั้งสิ้น 2 แปลง 65 ราย



## โครงการส่งเสริมทฤษฎีใหม่

อบรมสอนแนะและติดตามการจัดทำบัญชีต้นทุนประกอบอาชีพและบัญชีรับจ่ายในครัวเรือน  
แก่เกษตรกรพื้นที่เป้าหมาย จำนวนทั้งสิ้น 50 ราย



## โครงการคลินิกเกษตรเคลื่อนที่

จัดนิทรรศการให้คำแนะนำการจัดทำบัญชีแก่เกษตรกรผู้เข้าร่วมโครงการ จำนวน 7 ครั้ง โดยมีผู้เข้ารับบริการทั้งสิ้นจำนวน 511 ราย



## จัดพิธีถวายสัตย์ปฏิญาณเพื่อการเป็นข้าราชการที่ดีและพลังของแผ่นดิน ประจำปีพุทธศักราช 2563



### ประชุมหัวหน้าส่วน สตท.7

ร่วมประชุมหัวหน้าสำนักงานตรวจบัญชีสหกรณ์ในพื้นที่สตท.7 เพื่อรับฟังแนวทางการปฏิบัติงาน  
ปีงบประมาณ 2563



### ประชุมสำนักงานประจำเดือน

จัดประชุมสำนักงานประจำเดือนเพื่อติดตามแผน-ผลการปฏิบัติงานของสำนักงานภายใน  
สำนักงานในปีงบประมาณ พ.ศ.2563



กิจกรรมป้องกันการแพร่กระจายของไวรัส โควิด 2019 (COVID- 19)



ร่วมกิจกรรมทำบุญตักบาตรเนื่องในโอกาสต่างๆ



กิจกรรมปฏิบัติธรรมเพื่อส่งเสริมคุณธรรม จริยธรรม ผู้บริหาร  
และบุคลากรกรมตรวจบัญชีสหกรณ์ ประจำปี 2563



ร่วมงานมูทิตาจิตผู้เกษียณอายุราชการ



