



สำนักงานตรวจบัญชีสหกรณ์แม่ฮ่องสอน

MAE HONG SON COOPERATIVE AUDITING OFFICE

REPORT 2022



รายงานประจำปี 2565

สำนักงานตรวจบัญชีสหกรณ์แม่ฮ่องสอน
กรมตรวจบัญชีสหกรณ์
กระทรวงเกษตรและสหกรณ์

คำนำ

สำนักงานตรวจบัญชีสหกรณ์แม่ฮ่องสอน เป็นหน่วยงานราชการ สังกัดกรมตรวจบัญชีสหกรณ์ กระทรวงเกษตรและสหกรณ์ มีหน้าที่ในการแนะนำตรวจสอบด้านการเงินการบัญชี ของสหกรณ์ และกลุ่มเกษตรกร ในเขตพื้นที่ ที่รับผิดชอบ รวมทั้งดำเนินการโครงการต่างๆ ที่เกี่ยวข้องตามนโยบายของรัฐบาล ดังนั้นเพื่อให้หน่วยงานอื่นหรือบุคคลทั่วไปที่สนใจในข้อมูลเกี่ยวกับเรื่องดังกล่าว สำนักงานตรวจบัญชีสหกรณ์แม่ฮ่องสอน จึงจัดทำรายงานประจำปี 2565 ขึ้นเพื่อสรุปและรวบรวมข้อมูลต่างๆ ให้ทราบถึงการปฏิบัติงานในความรับผิดชอบของสำนักงานตรวจบัญชีสหกรณ์แม่ฮ่องสอน ในรอบ 1 ปีงบประมาณ พ.ศ. 2565 ภายใต้งบประมาณประจำปี ตามอัตรากำลังที่มีของสำนักงานฯ และทราบถึงผลการปฏิบัติการดำเนินงานของสหกรณ์และกลุ่มเกษตรกรในภาพรวม

สำนักงานตรวจบัญชีสหกรณ์แม่ฮ่องสอน หวังเป็นอย่างยิ่งว่า รายงานประจำปี 2565 เล่มนี้จะเป็นประโยชน์ให้แก่หน่วยงานที่เกี่ยวข้องหรือผู้ที่สนใจตามสมควร

สารบัญ

➤ ประวัติกรมตรวจบัญชีสหกรณ์	1
➤ วิสัยทัศน์ พันธกิจกรมตรวจบัญชีสหกรณ์	2
➤ ภารกิจตามกฎหมาย	3
➤ กลยุทธ์	4
➤ ค่านิยม ผังโครงสร้างกรมตรวจบัญชีสหกรณ์	5
➤ ประวัติสำนักงานตรวจบัญชีสหกรณ์	6
➤ หน้าที่ความรับผิดชอบ	7
➤ อัตรากำลัง	10
➤ งบประมาณที่ได้รับจัดสรร	12
➤ จำนวนสหกรณ์และกลุ่มเกษตรกรตามทะเบียน	12
➤ รายงานสรุปผลการปฏิบัติงานตามแผนปฏิบัติการ	13
➤ รายงานสรุปข้อสังเกต	16
➤ ผลการดำเนินงานและฐานะการเงินของสหกรณ์และกลุ่มเกษตรกรฯ	17
➤ ประมวลผลภาพกิจกรรม 2565	

ประวัติกรมตรวจบัญชีสหกรณ์

งานของกรมตรวจบัญชีสหกรณ์ เริ่มมีขึ้นเป็นครั้งแรกในประเทศไทย เมื่อปี พ.ศ.2459 อยู่ในรัชสมัย ของพระบาทสมเด็จพระมงกุฎเกล้าเจ้าอยู่หัว รัชกาลที่ 6 ซึ่งในขณะนั้นงานการตรวจบัญชีสหกรณ์ อยู่ในความรับผิดชอบของ แผนกงานสหกรณ์ กรมพาณิชย์ และสถิติพยากรณ์ กระทรวงพระคลังมหาสมบัติ และต่อมา เมื่อมีการปรับปรุงกระทรวง ทบวง กรมใหม่ จึงได้รับการเลื่อนฐานะเป็น กรมตรวจบัญชีสหกรณ์ อยู่ในสังกัดของ กระทรวงการสหกรณ์ เมื่อวันที่ 12 มีนาคม พ.ศ. 2495 ซึ่งต่อมา ก็ได้เปลี่ยนไปขึ้นอยู่กับ กระทรวงพัฒนาการแห่งชาติ ในปี พ.ศ.2506 และเมื่อมีการยุบกระทรวงพัฒนาการแห่งชาติในปี พ.ศ. 2515 กรมตรวจบัญชีสหกรณ์ ก็เปลี่ยนมาขึ้นอยู่กับ กระทรวงเกษตรและสหกรณ์ จนถึงปัจจุบันนี้



ระบบการตรวจสอบบัญชีสหกรณ์ แต่เดิมนั้น ผู้ตรวจสอบบัญชี ทั้งหมดจะรวมกันที่สำนักงานใหญ่ ของกรมฯ ในกรุงเทพฯ เพียงแห่งเดียว และจะเดินทางออกไปเพื่อทำการตรวจบัญชีในจังหวัดต่างๆ เพียงปีละครั้ง หรือสองครั้งเท่านั้น แต่แต่ละครั้งจะใช้เวลาประมาณ 60 ถึง 90 วัน ซึ่งก็เป็นผลให้ การปฏิบัติงานเป็นไป ไม่คล่องตัวเท่าที่ควร จนกระทั่งในปี พ.ศ. 2524 กรมตรวจบัญชีสหกรณ์ จึงได้เริ่มกระจายงานการตรวจสอบบัญชี ออกไปยังส่วนภูมิภาค โดยการจัดตั้ง สำนักงานตรวจบัญชีสหกรณ์ ประจำจังหวัดขึ้น เพื่อให้ความช่วยเหลือแนะนำด้านการเงิน การบัญชี ให้สถาบันเกษตรกร ได้อย่างใกล้ชิดยิ่งขึ้น ปัจจุบันกรมตรวจบัญชีสหกรณ์ มีสำนักงานตรวจบัญชีสหกรณ์ประจำทุกจังหวัดทั่วประเทศ โดยมีสำนักงานตรวจบัญชีสหกรณ์ที่ 1 - 10 ทำหน้าที่คอยกำกับดูแลการปฏิบัติงานของสำนักงานตรวจบัญชีสหกรณ์ ที่อยู่ในสังกัด

วิสัยทัศน์ พันธกิจ และยุทธศาสตร์

วิสัยทัศน์กรมตรวจบัญชีสหกรณ์:



ภายในปี 2565 สหกรณ์และเกษตรกร
มีความเข้มแข็งด้านการเงินการบัญชี
ที่มีคุณภาพ เชื่อถือได้

By the Year 2022, the Strength of Finances
and Accounts of Cooperatives and Farmers
will be of Good Quality and Reliable.

พันธกิจกรมตรวจบัญชีสหกรณ์:

- 1 ตรวจสอบบัญชีและควบคุมคุณภาพการสอบบัญชีสหกรณ์ให้เป็นไปตามมาตรฐานที่กำหนด
- 2 พัฒนาการบริหารจัดการด้านการเงินการบัญชีแก่สหกรณ์ กลุ่มเกษตรกร และวิสาหกิจชุมชน
- 3 กำกับการสอบบัญชีสหกรณ์ที่ดำเนินการโดยผู้สอบบัญชีรับอนุญาต และบุคคลอื่น
- 4 พัฒนาเทคโนโลยีดิจิทัลและการเตือนภัยทางการเงินสหกรณ์
- 5 ถ่ายทอดความรู้ด้านการตรวจสอบกิจการและการจัดทำบัญชีแก่เกษตรกร และประชาชนทั่วไป

ภารกิจตามกฎหมาย:

1. ดำเนินการตรวจสอบบัญชีสหกรณ์และกลุ่มเกษตรกรตามกฎหมายว่าด้วยสหกรณ์และกฎหมายอื่นที่เกี่ยวข้อง
2. กำหนดระบบบัญชีและมาตรฐานการสอบบัญชีให้เหมาะสมกับธุรกิจของสหกรณ์และกลุ่มเกษตรกร
3. ให้คำปรึกษาแนะนำและให้ความรู้ด้านการบริหารการเงินและการบัญชีแก่คณะกรรมการและสมาชิกของสหกรณ์ กลุ่มเกษตรกร และบุคลากรเครือข่าย
4. ถ่ายทอดความรู้และส่งเสริมการจัดทำบัญชีให้แก่สหกรณ์ กลุ่มเกษตรกร กลุ่มอาชีพ วิสาหกิจชุมชน กลุ่มเป้าหมายตามโครงการพระราชดำริ เกษตรกร และประชาชนทั่วไป
5. กำกับดูแลการสอบบัญชีสหกรณ์โดยผู้สอบบัญชีภาคเอกชน
6. จัดทำรายงานภาวะเศรษฐกิจของสหกรณ์และกลุ่มเกษตรกร เพื่อเป็นพื้นฐานในการกำหนดนโยบายและวางแผนพัฒนาสหกรณ์และกลุ่มเกษตรกร
7. ปฏิบัติการอื่นใดตามที่กฎหมายกำหนดให้เป็นอำนาจหน้าที่ของกรมตรวจบัญชีสหกรณ์หรือตามที่กระทรวงหรือคณะรัฐมนตรีมอบหมาย



กลยุทธ์:

กลยุทธ์ที่ 1: พัฒนาความเข้มแข็งด้านการเงินการบัญชีแก่สหกรณ์และสถาบันเกษตรกร

1. สร้างจิตสำนึกในการเป็นผู้บริหารสหกรณ์ที่ดีแก่คณะกรรมการสหกรณ์
2. พัฒนาสมรรถนะฝ่ายบริหารสหกรณ์ให้สามารถใช้ข้อมูลการเงินการบัญชี เพื่อบริหารสหกรณ์อย่างมืออาชีพ
3. พัฒนาผู้บริหารสหกรณ์ให้มีความสามารถในการกำกับและติดตามการปฏิบัติงาน ของฝ่ายจัดการ
4. ผลักดันให้สหกรณ์ใช้ประโยชน์จากรายงานการตรวจสอบบัญชีและรายงาน การตรวจสอบกิจการ

กลยุทธ์ที่ 2: ส่งเสริมและพัฒนาศักยภาพการจัดทำบัญชีเกษตรกร

1. สร้างความตระหนักรู้ประโยชน์การจัดทำบัญชีแก่เกษตรกร
2. เสริมสร้างวินัยทางการเงินภาคครัวเรือน
3. ปรับเปลี่ยนการประกอบอาชีพโดยใช้ข้อมูลทางบัญชี
4. ส่งเสริมการจัดทำบัญชีแก่กลุ่มเป้าหมายตามโครงการอันเนื่องมาจากพระราชดำริ
5. ส่งเสริมการพัฒนาเครือข่ายด้านบัญชี

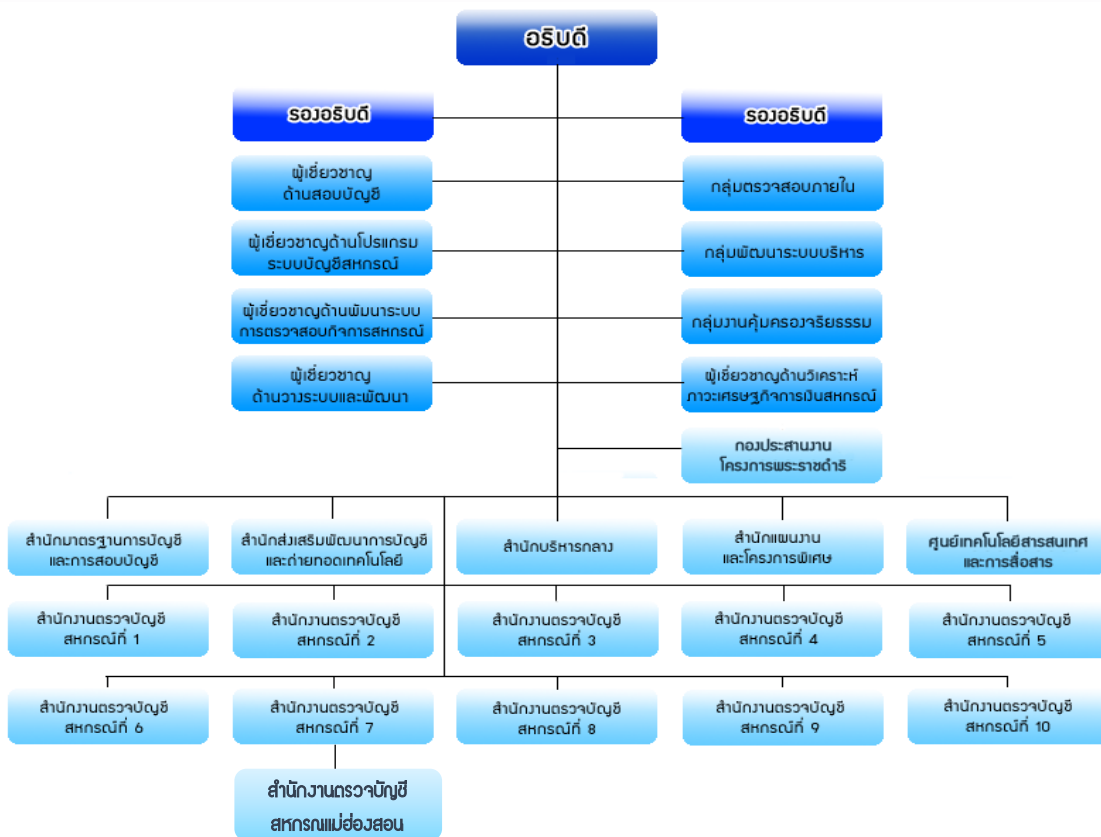
กลยุทธ์ที่ 3: พัฒนาระบบการบริหารจัดการสู่องค์กรดิจิทัล

1. ปรับปรุงโครงสร้างและระบบการบริหารจัดการองค์กรให้ตอบสนองต่อการเปลี่ยนแปลงของสหกรณ์และสถาบันเกษตรกร
2. บริหารจัดการทรัพยากรบุคคลและสร้างแรงจูงใจเพื่อรองรับวิกฤติกำลังคน
3. พัฒนาเทคโนโลยีดิจิทัลและเสริมสร้างสมรรถนะผู้สอบบัญชีเพื่อการสอบบัญชีแบบมืออาชีพ
4. ส่งเสริมและสนับสนุนการวิจัยและพัฒนา
5. สร้างภาคีเครือข่ายและการมีส่วนร่วมของทุกภาคส่วน
6. สนับสนุนการจัดทำแผนบริหารความต่อเนื่อง เพื่อเตรียมความพร้อมต่อสภาวะวิกฤต

ค่านิยมหลัก



ผังโครงสร้างกรมตรวจบัญชีสหกรณ์



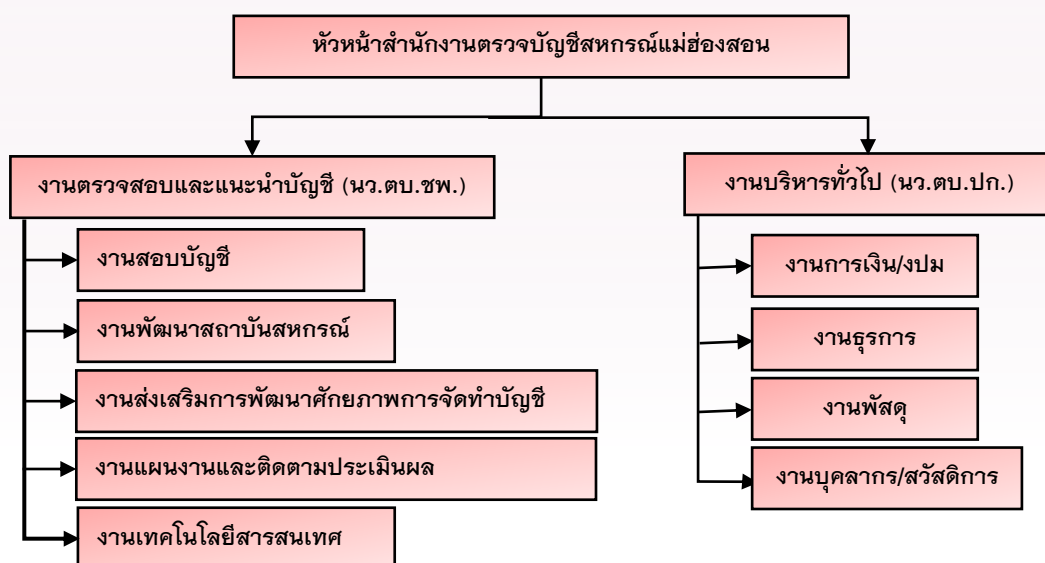
ประวัติสำนักงานตรวจบัญชีสหกรณ์แม่ฮ่องสอน

ในปี 2524 กรมตรวจบัญชีสหกรณ์ได้เริ่มกระจายงานตรวจบัญชีไปสู่ภูมิภาคโดย จัดตั้งสำนักงานตรวจบัญชีสหกรณ์ประจำจังหวัดขึ้น เพื่อให้ความช่วยเหลือแนะนำด้านการเงิน การบัญชี แก่สถาบันเกษตรกร ได้อย่างใกล้ชิดยิ่งขึ้น ในระยะแรกตั้งแต่ปีงบประมาณ 2524-2526 ได้รับอนุมัติให้จัดตั้ง 50 จังหวัด ซึ่งรวมทั้งกรุงเทพมหานครด้วย และเรียกชื่อว่า “สำนักงานตรวจสอบกิจการสถาบันเกษตรกรจังหวัด ” และได้รับอนุมัติให้ จัดตั้งเพิ่มขึ้นจนครบทุกจังหวัดแล้ว ปัจจุบันได้เปลี่ยนชื่อเป็น “สำนักงานตรวจบัญชีสหกรณ์”



สำนักงานตรวจบัญชีสหกรณ์แม่ฮ่องสอน เป็นหน่วยงานบริหารราชการส่วนกลาง สังกัด สำนักงานตรวจบัญชีสหกรณ์ที่ 7 (เชียงใหม่) กรมตรวจบัญชีสหกรณ์ กระทรวงเกษตรและสหกรณ์ ได้จัดตั้งขึ้นในปีงบประมาณ พ.ศ.2528 และต่อมาได้มีการก่อสร้างอาคารสำนักงาน สร้างเสร็จเมื่อ ปี พ.ศ.2552 ที่ทำการปัจจุบัน ตั้งอยู่เลขที่ 300 หมู่ 3 ตำบลปางหมู อำเภอเมือง จังหวัดแม่ฮ่องสอน 58000 โทรศัพท์ : 0-5361-1407 โทรสาร : 0-5361-2585 E-mail : cadms@cad.go.th เว็บไซต์ <http://maehongson.cad.go.th>

ผังโครงสร้างสำนักงานตรวจบัญชีสหกรณ์แม่ฮ่องสอน



หน้าที่ความรับผิดชอบ

สำนักงานตรวจบัญชีสหกรณ์แม่ฮ่องสอน มีหน้าที่และความรับผิดชอบ ดังนี้

1. งานตรวจสอบบัญชีสหกรณ์และกลุ่มเกษตรกร

- 1.1 การประเมินความพร้อมของสหกรณ์เพื่อการวางแผนงานสอบบัญชี
- 1.2 การสอบบัญชีสหกรณ์และกลุ่มเกษตรกร
- 1.3 การตรวจแนะนำสหกรณ์และกลุ่มเกษตรกร
- 1.4 การวางระบบบัญชีสหกรณ์ตั้งใหม่
- 1.5 กาดติดตามผลการเสนอเล็ก
- 1.6 งานสอบบัญชีสหกรณ์และกลุ่มเกษตรกรที่ชำระบัญชี
- 1.7 โครงการตรวจสอบความถูกต้องในการทำธุรกรรมทางการเงินระหว่างสหกรณ์และสมาชิก
- 1.8 การรายงานข้อสังเกตที่ตรวจพบ
- 1.9 การให้คำปรึกษาหารือ
- 1.10 การควบคุมคุณภาพงานสอบบัญชี
- 1.11 การเตรียมความพร้อมสหกรณ์ที่ใกล้ถึงเกณฑ์มอบหมายสหกรณ์ให้ผู้สอบบัญชีรับอนุญาตหรือบุคคลอื่นตรวจสอบบัญชี

2. งานพัฒนาสถาบันเกษตรกร

- 2.1 โครงการฝึกอบรมเศรษฐกิจการเงินขั้นพื้นฐานแก่สมาชิกสหกรณ์
- 2.2 โครงการพัฒนามาตรฐานการบัญชีแก่สหกรณ์และกลุ่มเกษตรกร
- 2.3 โครงการพัฒนาศักยภาพการควบคุมภายในของสหกรณ์และกลุ่มเกษตรกร
- 2.4 โครงการพัฒนาศักยภาพการดำเนินธุรกิจของสหกรณ์ กลุ่มเกษตรกร และธุรกิจชุมชน
- 2.5 ส่งเสริมการเพิ่มศักยภาพที่ใช้โปรแกรมระบบบัญชีสหกรณ์ครบวงจร (FAS)
- 2.6 ผลักดันให้สหกรณ์ภาคเกษตรใช้งาน smart4m เพื่อสอบบัญชีระยะไกล (Remot Audit)
- 2.7 โครงการพัฒนาผลิตภัณฑ์และมาตรฐานสินค้าเกษตรแปรรูป
- 2.8 โครงการยกระดับเกษตรกรให้เป็นผู้ประกอบการธุรกิจเกษตร



3. การส่งเสริมและพัฒนาศักยภาพการจัดทำบัญชีเกษตรกร

- 3.1 โครงการเสริมสร้างการจัดทำบัญชีครัวเรือนเพื่อการจัดการเศรษฐกิจระดับครัวเรือน
- 3.2 โครงการระบบส่งเสริมการเกษตรแบบแปลงใหญ่
- 3.3 โครงการพัฒนาเกษตรกรมัยยั่งยืน (ทฤษฎีใหม่)
- 3.4 โครงการส่งเสริมอาสาสมัครเกษตร
- 3.5 โครงการศูนย์เรียนรู้การเพิ่มประสิทธิภาพการผลิตสินค้าเกษตร (ศพก.)
- 3.6 โครงการส่งเสริมการจัดทำบัญชีแก่กลุ่มเป้าหมายตามโครงการอันเนื่องมาจากพระราชดำริ
- 3.7 โครงการพัฒนาเด็กและเยาวชน ตามพระราชดำริสมเด็จพระกนิษฐาธิราชเจ้า กรมสมเด็จพระเทพรัตนราชสุดาฯ สยามบรมราชกุมารี
- 3.8 โครงการพัฒนากลุ่มอาชีพประชาชน ตามระตามพระราชดำริสมเด็จพระกนิษฐาธิราชเจ้า กรมสมเด็จพระเทพรัตนราชสุดาฯ สยามบรมราชกุมารี
- 3.9 โครงการศิลปินชีพ
- 3.10 โครงการคลินิกเกษตรเคลื่อนที่
- 3.11 โครงการเยาวชนรักษ์พงไพร
- 3.12 โครงการ"ถ่ายทอดความรู้เกี่ยวกับการจัดทำบัญชี"



4. งานบริหารทั่วไป

4.1 กำหนดแผนปฏิบัติงาน โดยประสานงานกับสถาบันเกษตรกรตามโครงการประสานความร่วมมือและรายงานผลการปฏิบัติงานตามคำสั่ง คำแนะนำและนโยบายของกรมตรวจบัญชีสหกรณ์

4.2 ควบคุมดูแล งานสารบรรณ งานบุคคล งานจัดระบบงานของสำนักงาน งานเบิกจ่ายเงินงบประมาณ งานการเงินการบัญชี งานพัสดุ งานประชาสัมพันธ์และอื่น ๆ

4.3 จัดให้มีการฝึกอบรมและสอนงานแก่ข้าราชการและลูกจ้างในบังคับบัญชา

4.4 ร่วมมือประสานงานกับส่วนราชการหรือหน่วยงานอื่น

4.5 ปฏิบัติราชการตามที่กรมตรวจบัญชีสหกรณ์หรือนายทะเบียนสหกรณ์หรือส่วนราชการอื่น

มอบหมาย



อัตรากำลัง

อัตรากำลัง ประจำปีงบประมาณ 2565 สำนักงานตรวจบัญชีสหกรณ์แม่ฮ่องสอน มีอัตรากำลังทั้งสิ้น 18 คน ประกอบด้วย ข้าราชการจำนวน 4 ราย พนักงานจำนวน 6 รายจ้างเหมาบริการ 8 ราย ดังนี้



นางสาวจตุติณัฐ โพธิ์สุด
หัวหน้าสำนักงาน
ตรวจบัญชีสหกรณ์แม่ฮ่องสอน



นางพัทธ์ธีรา ยศสันเทียะ
นักวิชาการตรวจสอบบัญชี
ชำนาญการพิเศษ



นายวัชรพงษ์ กันทะวงศ์
นักวิชาการตรวจสอบบัญชี
ปฏิบัติการ



นางสาวจตุติพร โพธิ์คง
นักวิชาการตรวจสอบบัญชี
ปฏิบัติการ



นางนัยนพร สกุลยุทธเสนี
นักวิชาการตรวจสอบบัญชี



นางสาวนิชกมล ทาเศรษฐ์
นักวิชาการตรวจสอบบัญชี



นางสาวสลินี วงศ์ประเสริฐ
นักวิชาการตรวจสอบบัญชี



นางสาวจันทรา ยาจิ
นักวิชาการตรวจสอบบัญชี



นางสาวจรรย์ญา วนศิริพิทักษ์
นักวิชาการตรวจสอบบัญชี



นางสาวพรพรรณ รวมสุข
เจ้าหน้าที่ระบบงานคอมพิวเตอร์



นางสาวจันทรจิรา วนากมลชัย
เจ้าหน้าที่บันทึกข้อมูล



นางณิชกุล ขวาลจำเนียรวงศ์
เจ้าหน้าที่ธุรการ



นายสมชาย ออมทอง
พนักงานชัยรถยนต์



นายยุวนิติ เย็นตา
พนักงานชัยรถยนต์



นายชวลิต มะโนวัน
พนักงานชัยรถยนต์



นางสาวพัทธนันท์ เจริญเพียรสกุล
พนักงานทำความสะอาด



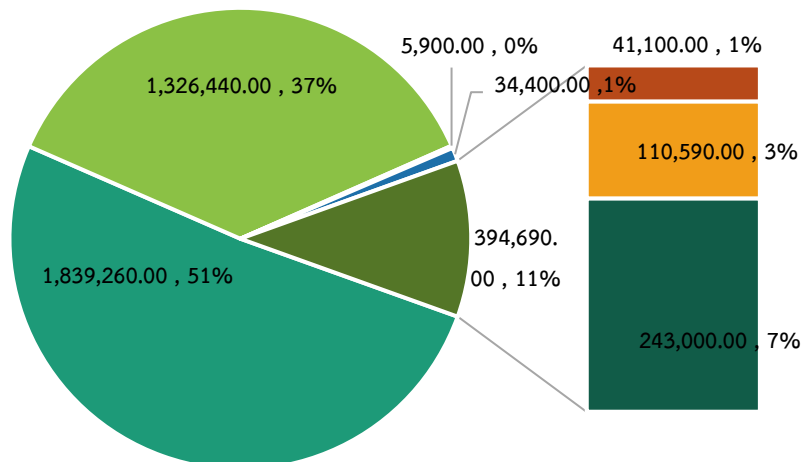
นายบุญจันทร์ ธรรมพ่องใส
พนักงานรักษาความปลอดภัย



นายพิทักษ์ พรมวิจิตร
พนักงานรักษาความปลอดภัย



งบประมาณที่ได้รับจัดสรรทั้งสิ้น 3,600,960 บาท
ได้รับการเบิกจ่ายทั้งจำนวน



- งบบุคลากร
- งานตรวจสอบบัญชีสหกรณ์และกลุ่มเกษตรกร
- งานพัฒนาด้านการเงินการบัญชีแก่เกษตรกร
- งานพัฒนาด้านการเงินการบัญชีแก่วิสาหกิจชุมชน
- งานเสริมสร้างวินัยทางการเงินภาคครัวเรือน
- งานพัฒนาคุณภาพการประกอบอาชีพโดยใช้ข้อมูลทางบัญชี
- งานส่งเสริมการจัดทำบัญชีแก่กลุ่มเป้าหมายโครงการพระราชดำริ

จำนวนสหกรณ์และกลุ่มเกษตรกรตามทะเบียน



รายงานสรุปผลการปฏิบัติงานตามแผนปฏิบัติการ ประจำปีงบประมาณ 2565
สำนักงานตรวจบัญชีสหกรณ์แม่ฮ่องสอน สำนักงานตรวจบัญชีสหกรณ์ที่ 7

โครงการ/กิจกรรม	หน่วย นับ	แผน	ผล	ร้อยละ
1. ตรวจสอบบัญชีประจำปีสหกรณ์และกลุ่มเกษตรกร				
1.1 งานสอบบัญชีสหกรณ์และกลุ่มเกษตรกร				
- สอบระหว่างปี	แห่ง	15	15	100.00
- กำกับแนะนำการบัญชี (กลุ่มพร้อม)	แห่ง	24	24	100.00
- สอบประจำปี	แห่ง	37	37	100.00
- งานตรวจสอบแนะนำ (กลุ่มไม่พร้อม)	แห่ง	5	5	100.00
- สอบบัญชีประจำปีได้ (กลุ่มไม่พร้อม)	แห่ง	2	2	100.00
- ชำระบัญชี	แห่ง	1	-	-
1.2 โครงการตรวจสอบความถูกต้องในการทำธุรกรรมทางการเงิน	ราย	65	65	100.00
2. การพัฒนาสถาบันเกษตรกร				
2.1 งานพัฒนาด้านการเงินการบัญชีแก่สหกรณ์และกลุ่มเกษตรกร				
- ฝึกอบรมเศรษฐกิจการเงินขั้นพื้นฐานแก่สมาชิกสหกรณ์	ราย/แห่ง	15/1	15/1	100.00
- โครงการพัฒนามาตรฐานการบัญชีฯ	แห่ง	2	2	100.00
- โครงการพัฒนาศักยภาพการควบคุมภายใน	แห่ง	2	2	100.00
- โครงการพัฒนาศักยภาพการดำเนินธุรกิจสหกรณ์	แห่ง	2	2	100.00
- ส่งเสริมศักยภาพสหกรณ์ที่ใช้โปรแกรม (FAS)	แห่ง	3	3	100.00
2.2 งานพัฒนาด้านการเงินการบัญชีแก่วิสาหกิจชุมชน				
- โครงการพัฒนาผลิตภัณฑ์และมาตรฐานสินค้าเกษตรแปรรูป	แห่ง	2	2	100.00
- โครงการยกระดับสถาบันเกษตรกรให้เป็นผู้ประกอบการฯ	แห่ง	6	6	100.00

รายงานสรุปผลการปฏิบัติงานตามแผนปฏิบัติการ ประจำปีงบประมาณ 2565
สำนักงานตรวจบัญชีสหกรณ์แม่ฮ่องสอน สำนักงานตรวจบัญชีสหกรณ์ที่ 7 (ต่อ)

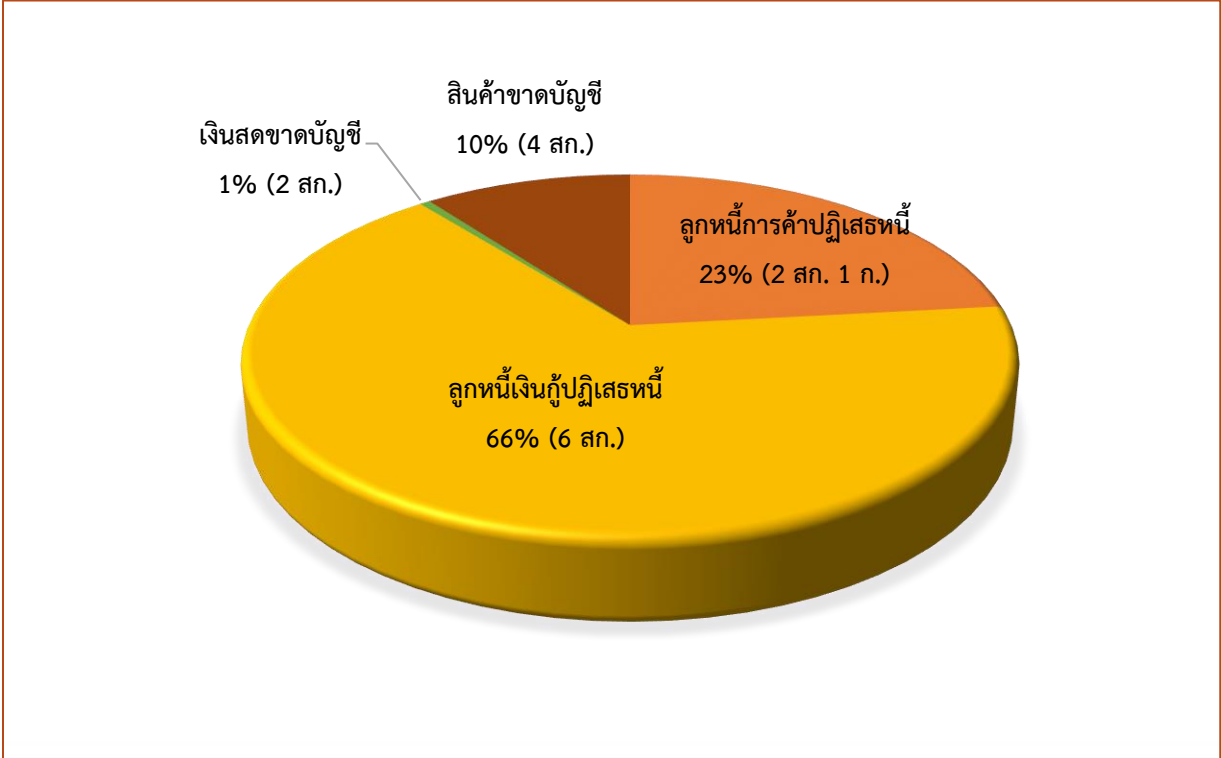
โครงการ/กิจกรรม	หน่วย นับ	แผน	ผล	ร้อยละ
3 : งานเสริมสร้างวินัยทางการเงินภาคครัวเรือน				
3.1 โครงการเสริมสร้างการจัดการจัดทำบัญชีครัวเรือนเพื่อการจัดการเศรษฐกิจระดับครัวเรือน				
- อบรมครูบัญชี	คน	4	4	100
- อบรมเกษตรกร	คน	150	150	100
- กำกับแนะนำ	คน	105	105	100
- ติดตามการจัดทำบัญชี	คน	105	105	100
4 : งานพัฒนาศักยภาพการประกอบอาชีพโดยใช้ข้อมูลทางบัญชี				
4.1 โครงการระบบส่งเสริมการเกษตรแบบแปลงใหญ่				
- อบรมครูบัญชี	คน	1	1	100
- อบรมเกษตรกร	คน	30	30	100
- กำกับแนะนำ	คน	22	22	100
- ติดตามการจัดทำบัญชี	คน	22	22	100
4.2 โครงการพัฒนาเกษตรกรรายยั่งยืน (เกษตรกรทฤษฎีใหม่)				
- อบรมครูบัญชี	คน	1	1	100
- อบรมเกษตรกร	คน	16	16	100
- กำกับแนะนำ	คน	11	11	100
- ติดตามการจัดทำบัญชี	คน	11	11	100
4.3 โครงการศูนย์เรียนรู้การเพิ่มประสิทธิภาพการผลิตสินค้าเกษตร				
- พัฒนาคู่มือบัญชี	คน	7	7	100
- พัฒนารูขี้นรู้	ศูนย์	7	7	100

รายงานสรุปผลการปฏิบัติงานตามแผนปฏิบัติการ ประจำปีงบประมาณ 2565
สำนักงานตรวจบัญชีสหกรณ์แม่ฮ่องสอน สำนักงานตรวจบัญชีสหกรณ์ที่ 7 (ต่อ)

โครงการ/กิจกรรม	หน่วย นับ	แผน	ผล	ร้อยละ
5 : งานส่งเสริมการจัดทำบัญชีแก่กลุ่มเป้าหมายตามโครงการอันเนื่องมาจากพระราชดำริ				
5.1 โครงการพัฒนาเด็กและเยาวชน ตามพระราชดำริสมเด็จพระกนิษฐาธิราชเจ้า กรมสมเด็จพระเทพรัตนราชสุดาฯ สยามบรมราชกุมารี				
- อบรมนักเรียน	รร./คน	26/85	26/85	125
- สอนแนะบัญชีต้นกล้า	รร./คน	17/170	17/170	100
- กำกับแนะนำกิจกรรมสหกรณ์นักเรียน	คน	85	85	100
- ติดตามการจัดทำบัญชีต้นกล้า	คน	85	85	100
- ติดตามการจัดทำบัญชีกิจกรรมสหกรณ์นักเรียน	คน	85	170	200
5.2 โครงการส่งเสริมการจัดทำบัญชีแก่กลุ่มเป้าหมายตามโครงการพระราชดำริ				
- อบรมการจัดทำบัญชี	คน	110	110	100
- กำกับแนะนำ	คน	110	110	100
- ติดตามการจัดทำบัญชี	คน	110	110	100
5.3 โครงการพัฒนากลุ่มอาชีพประชาชน	กลุ่ม	1	1	100
5.4 โครงการศิลปอาชีพ				
- อบรมการจัดทำบัญชี	คน	15	15	100
- กำกับแนะนำ	คน	15	15	100
- ติดตามการจัดทำบัญชี	คน	15	15	100
5.5 โครงการคลินิกเกษตรเคลื่อนที่ฯ	ครั้ง	4	4	100
5.6 โครงการเยาวชนรักษ์พงไพร	คน	120	120	100
5.7 โครงการถ่ายทอดความรู้เกี่ยวกับการจัดทำบัญชีฯ	รร./คน	12/24	12/24	100

รายงานสรุปข้อสังเกตประจำปีงบประมาณ 2565

ข้อมูล ณ 30 กันยายน 2565



ผลการดำเนินงานและฐานะการเงินของสหกรณ์และกลุ่มเกษตรกรในจังหวัดแม่ฮ่องสอน ประจำปีงบประมาณ 2565

จากภาวะเศรษฐกิจของประเทศไทยในปัจจุบันที่ได้รับผลกระทบจากโรคระบาด ของโรคติดเชื้อไวรัสโคโรนา (COVID - 19) การใช้เงินของภาครัฐในโครงการต่าง ๆ และนโยบายกระตุ้นเศรษฐกิจที่มุ่งเน้นการเพิ่มรายได้ และลดค่าครองชีพให้กับประชาชนผ่านโครงการต่าง ๆ ในระบบสถาบันเกษตรกร แม้ว่าในปีที่ผ่านมา ภาคเศรษฐกิจตกต่ำ จนส่งผลให้รายได้ของเกษตรกรปรับตัวลดลงสัดส่วนของหนี้สินของครัวเรือนอยู่ในระดับสูงและมีแนวโน้มที่จะเป็นหนี้ที่ไม่ก่อให้เกิดรายได้เพิ่มขึ้นก็ตาม

ผลการดำเนินงานและฐานะการเงินของสหกรณ์และกลุ่มเกษตรกรในจังหวัดแม่ฮ่องสอน ที่ผ่านการตรวจสอบบัญชีและการแสดงความเห็นต่องบการเงินจากผู้สอบบัญชีสหกรณ์แล้วเสร็จในรอบ ปีงบประมาณ 2565 โดยรวบรวมข้อมูลจากระบบสารสนเทศทางการเงินของสหกรณ์และกลุ่มเกษตรกร จำนวนทั้งสิ้น 44 แห่ง ลดลงจากปีก่อน 3 แห่ง มีสมาชิกทั้งหมด 36,508 คน ลดลงจากปีก่อน 56 คน ผลการดำเนินงานมีกำไรสุทธิรวมทั้งสิ้น 167.78 ล้านบาท เพิ่มขึ้นจากปีก่อน 41.78 ล้านบาท และมีมูลค่าธุรกิจรวมทั้งสิ้น 2,679.02 ล้านบาท ลดลงจากปีก่อน 119.82 ล้านบาท โดยมีรายละเอียดดังนี้

1. สภาพการดำเนินงานของสหกรณ์และกลุ่มเกษตรกร

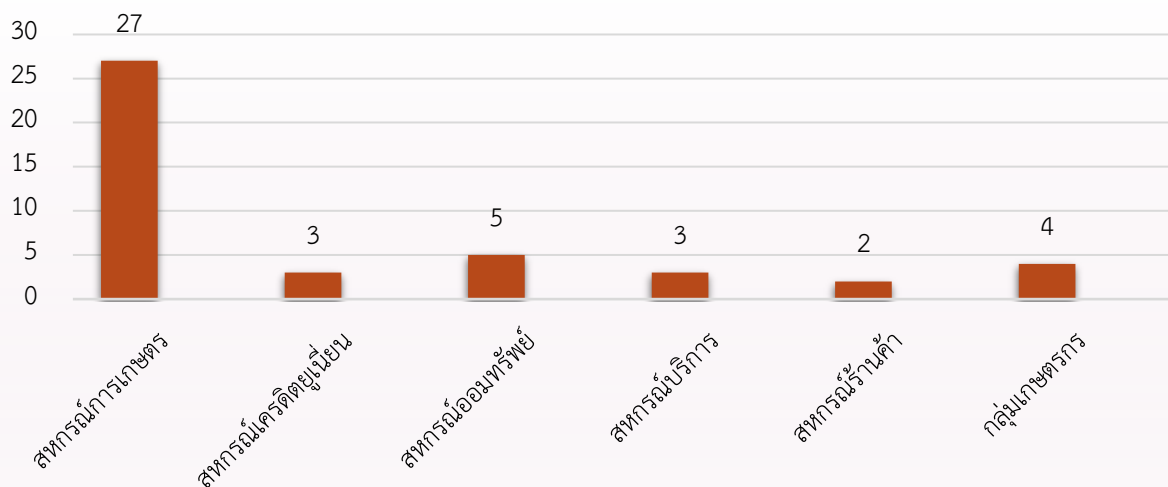
1.1 จำนวนสหกรณ์และกลุ่มเกษตรกร

สหกรณ์และกลุ่มเกษตรกรในจังหวัดแม่ฮ่องสอนสำหรับปีงบประมาณ 2565 มีจำนวนรวมทั้งสิ้น 44 แห่ง ประกอบด้วย 3 ส่วน คือสหกรณ์ภาคการเกษตร 27 แห่ง คิดเป็นร้อยละ 61.36 ของสหกรณ์และกลุ่มเกษตรกรทั้งสิ้น สหกรณ์นอกภาคการเกษตร 13 แห่ง คิดเป็นร้อยละ 29.55 ของสหกรณ์และกลุ่มเกษตรกรทั้งสิ้น และกลุ่มเกษตรกร 4 แห่ง คิดเป็นร้อยละ 9.09 ของสหกรณ์และกลุ่มเกษตรกรทั้งสิ้น โดยมีรายละเอียดดังนี้

ตารางแสดงจำนวนสหกรณ์และกลุ่มเกษตรกรแต่ละประเภทในจังหวัดแม่ฮ่องสอน
สำหรับปีงบประมาณ 2565 และปีงบประมาณ 2564

ประเภทสหกรณ์	จำนวน (แห่ง)	
	งวดปัจจุบัน	งวดก่อน
สหกรณ์การเกษตร	27	28
สหกรณ์เครดิตยูเนี่ยน	3	3
สหกรณ์ออมทรัพย์	5	5
สหกรณ์บริการ	3	4
สหกรณ์ร้านค้า	2	2
กลุ่มเกษตรกร	4	5
รวม	44	47

จำนวนสหกรณ์และกลุ่มเกษตรกร

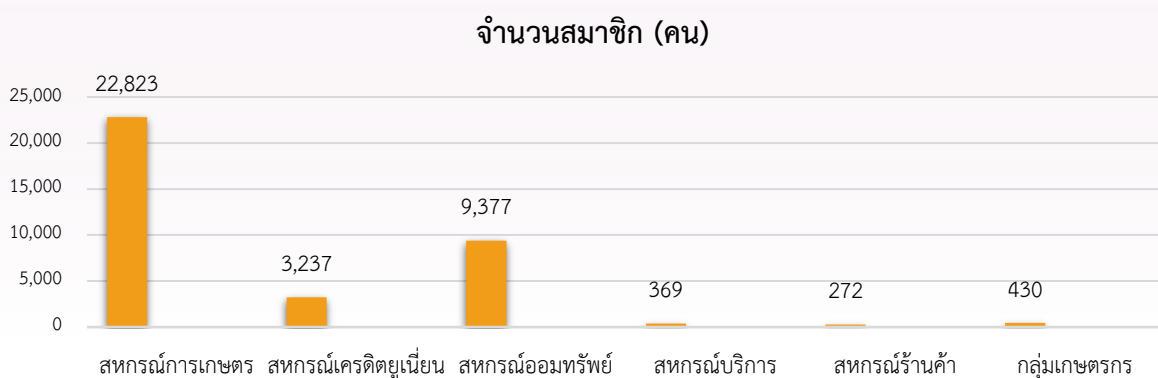


รูปกราฟแท่ง แสดงจำนวนสหกรณ์และกลุ่มเกษตรกรแต่ละประเภทในจังหวัดแม่ฮ่องสอน
สำหรับปีงบประมาณ 2565

1.2 จำนวนสมาชิก

สหกรณ์และกลุ่มเกษตรกรในจังหวัดแม่ฮ่องสอนสำหรับปีงบประมาณ 2565 มีจำนวนสมาชิกรวมทั้งสิ้น 36,508 คน โดยสหกรณ์การเกษตรมีจำนวนสมาชิกมากที่สุด 22,823 คน หรือร้อยละ 62.52 ของสมาชิกสหกรณ์ทั้งสิ้น รองลงมาคือสหกรณ์ออมทรัพย์ มีจำนวนสมาชิก 9,377 คน หรือร้อยละ 25.68 ของสมาชิกสหกรณ์ทั้งสิ้น สหกรณ์เครดิตยูเนียน มีจำนวนสมาชิก 3,237 คน หรือร้อยละ 8.87 ของสมาชิกสหกรณ์ทั้งสิ้น กลุ่มเกษตรกร มีจำนวนสมาชิก 430 คน หรือร้อยละ 1.17 ของสมาชิกสหกรณ์ทั้งสิ้น สหกรณ์บริการ มีจำนวนสมาชิก 369 คน หรือร้อยละ 1.01 ของสมาชิกสหกรณ์ทั้งสิ้น และสหกรณ์ร้านค้า จำนวนสมาชิก 272 คน หรือร้อยละ 0.75 ของสมาชิกสหกรณ์ทั้งสิ้น โดยมีรายละเอียดดังนี้

ตารางแสดงจำนวนสมาชิกของสหกรณ์และกลุ่มเกษตรกรแต่ละประเภทในจังหวัดแม่ฮ่องสอน สำหรับปีงบประมาณ 2565 และปีงบประมาณ 2564		
ประเภทสหกรณ์	จำนวนสมาชิก (คน)	
	งวดปัจจุบัน	งวดก่อน
สหกรณ์การเกษตร	22,823	22,752
สหกรณ์เครดิตยูเนียน	3,237	3,284
สหกรณ์ออมทรัพย์	9,377	9,381
สหกรณ์บริการ	369	368
สหกรณ์ร้านค้า	272	311
กลุ่มเกษตรกร	430	468
รวม	36,508	36,564



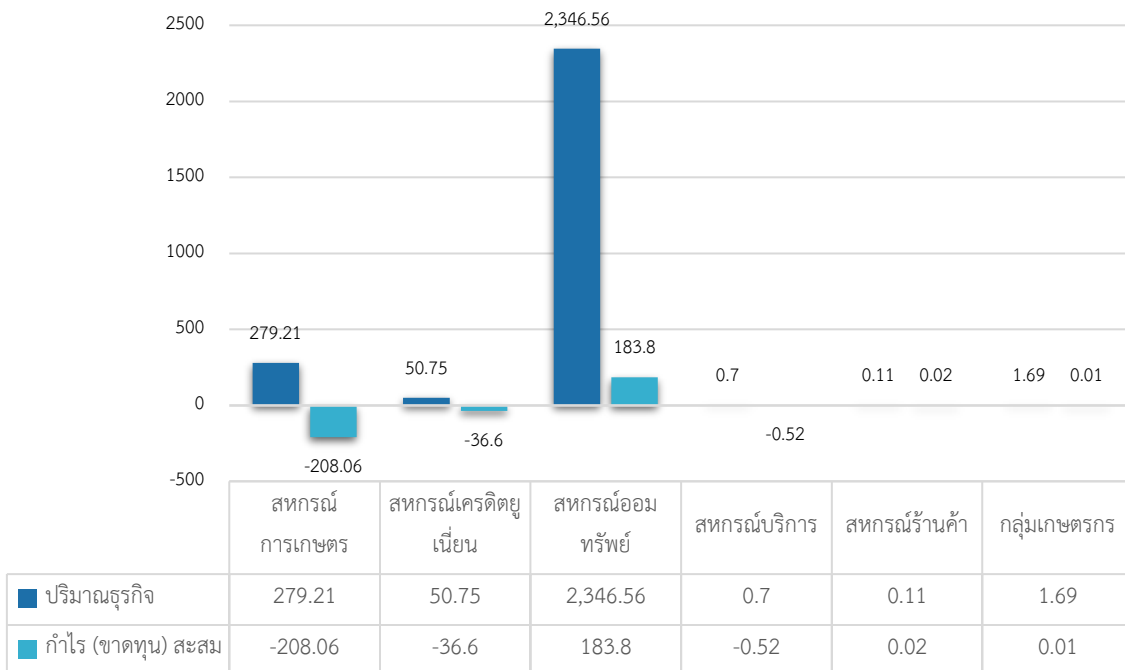
รูปกราฟแท่ง แสดงจำนวนสมาชิกของสหกรณ์และกลุ่มเกษตรกรแต่ละประเภทในจังหวัดแม่ฮ่องสอน
สำหรับปีงบประมาณ 2565

2. ธุรกิจของสหกรณ์และกลุ่มเกษตรกร

สหกรณ์และกลุ่มเกษตรกรในจังหวัดแม่ฮ่องสอนสำหรับปีงบประมาณ 2565 ดำเนินธุรกิจมีมูลค่ารวมทั้งสิ้น 2,679.02 ล้านบาท ลดลงจากปีก่อน 119.82 ล้านบาท พบว่าสหกรณ์ออมทรัพย์มีมูลค่าธุรกิจสูงสุดรวมทั้งสิ้น 2,346.56 ล้านบาท คิดเป็นร้อยละ 87.59 ของมูลค่าธุรกิจทั้งสิ้น รองลงมาคือสหกรณ์การเกษตรมีมูลค่าธุรกิจทั้งสิ้น 279.21 ล้านบาท คิดเป็นร้อยละ 10.42 ของมูลค่าธุรกิจทั้งสิ้น สหกรณ์เครดิตยูเนียนมีมูลค่าธุรกิจทั้งสิ้น 50.75 ล้านบาท คิดเป็นร้อยละ 1.90 ของมูลค่าธุรกิจทั้งสิ้น ในส่วนของ กำไร (ขาดทุน) สะสม สหกรณ์และกลุ่มเกษตรกรในจังหวัดแม่ฮ่องสอนมีผลขาดทุนรวมทั้งสิ้น (61.35) ล้านบาท ผลขาดทุนลดลงจากปีก่อน 8.53 ล้านบาท โดยพบว่าสหกรณ์ออมทรัพย์มีผลกำไรสะสมสูงสุดรวมทั้งสิ้น 183.80 ล้านบาท และสหกรณ์การเกษตรมีผลขาดทุนสะสมสูงสุดรวมทั้งสิ้น (208.06) ล้านบาท โดยมีรายละเอียดดังนี้

ตารางแสดงปริมาณธุรกิจ และกำไร (ขาดทุน) สะสม ของสหกรณ์และกลุ่มเกษตรกรแต่ละประเภท ในจังหวัดแม่ฮ่องสอน สำหรับปีงบประมาณ 2565 และปีงบประมาณ 2564				
ประเภทสหกรณ์	ปริมาณธุรกิจ (ล้านบาท)		กำไร (ขาดทุน) สะสม (ล้านบาท)	
	งวดปัจจุบัน	งวดก่อน	งวดปัจจุบัน	งวดก่อน
สหกรณ์การเกษตร	279.21	318.20	(208.06)	(226.09)
สหกรณ์เครดิตยูเนียน	50.75	55.66	(36.60)	(20.42)
สหกรณ์ออมทรัพย์	2,346.56	2,422.82	183.80	176.65
สหกรณ์บริการ	0.70	0.51	(0.52)	(0.02)
สหกรณ์ร้านค้า	0.11	0.06	0.02	0.01
กลุ่มเกษตรกร	1.69	1.59	0.01	(0.01)
รวม	2,679.02	2,798.84	(61.35)	(69.88)

ปริมาณธุรกิจ และกำไร (ขาดทุน) สะสม (ล้านบาท)



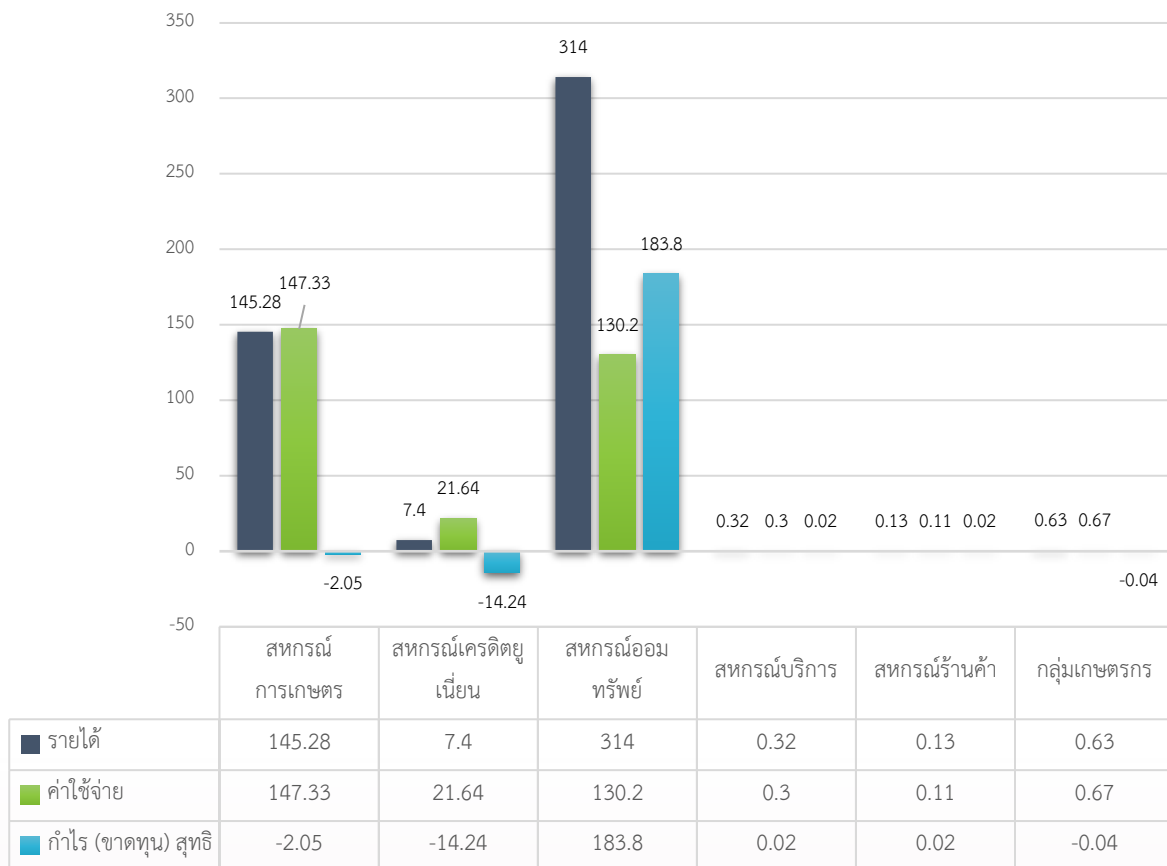
รูปกราฟแท่ง แสดงปริมาณธุรกิจ และกำไร (ขาดทุน) สะสม ของสหกรณ์และกลุ่มเกษตรกรแต่ละประเภท
ในจังหวัดแม่ฮ่องสอนสำหรับปีงบประมาณ 2565

3. ผลการดำเนินงานของสหกรณ์และกลุ่มเกษตรกร

ผลการดำเนินงานของสหกรณ์และกลุ่มเกษตรกรสำหรับปีงบประมาณ 2565 ในภาพรวมของจังหวัดแม่ฮ่องสอนจัดว่าอยู่ในระดับที่ดีเนื่องจากการดำเนินงานส่วนใหญ่ของสหกรณ์และกลุ่มเกษตรกรมีกำไร โดยมีรายได้รวม 467.76 ล้านบาท ในขณะที่ค่าใช้จ่ายรวม 300.25 ล้านบาท ทำให้ผลการดำเนินงานของสหกรณ์และกลุ่มเกษตรกรมีกำไรสุทธิ 167.78 ล้านบาท ซึ่งสหกรณ์ออมทรัพย์มีรายได้รวมสูงสุด 314.00 ล้านบาท สหกรณ์การเกษตรมีค่าใช้จ่ายสูงสุด 147.33 ล้านบาท และสหกรณ์ออมทรัพย์มีกำไรสุทธิสูงสุด 183.80 ล้านบาท โดยมีโดยมีรายละเอียดดังนี้

ตารางแสดงรายได้ ค่าใช้จ่าย และกำไร (ขาดทุน) สุทธิ ของสหกรณ์และกลุ่มเกษตรกร แต่ละประเภทในจังหวัดแม่ฮ่องสอน สำหรับปีงบประมาณ 2565 และปีงบประมาณ 2564						
ประเภทสหกรณ์	รายได้ (ล้านบาท)		ค่าใช้จ่าย (ล้านบาท)		กำไร (ขาดทุน) สุทธิ (ล้านบาท)	
	งวดปัจจุบัน	งวดก่อน	งวดปัจจุบัน	งวดก่อน	งวดปัจจุบัน	งวดก่อน
สหกรณ์การเกษตร	145.28	133.65	147.33	174.30	(2.05)	(40.65)
สหกรณ์เครดิตยู เนียน	7.40	6.42	21.64	16.37	(14.24)	(9.95)
สหกรณ์ออมทรัพย์	314.00	316.71	130.20	140.06	183.80	176.65
สหกรณ์บริการ	0.32	0.32	0.30	0.40	0.02	(0.08)
สหกรณ์ร้านค้า	0.13	0.08	0.11	0.07	0.02	0.01
กลุ่มเกษตรกร	0.63	0.50	0.67	0.48	(0.04)	0.02
รวม	467.76	457.68	300.25	331.68	167.78	126.00

ผลการดำเนินงาน (ล้านบาท)



รูปกราฟแท่ง แสดงผลการดำเนินงานของสหกรณ์และกลุ่มเกษตรกรแต่ละประเภท
ในจังหวัดแม่ฮ่องสอนสำหรับปีงบประมาณ 2565

4. ทุนดำเนินงาน

ทุนดำเนินงานของสหกรณ์และกลุ่มเกษตรกรสำหรับปีงบประมาณ 2565 ในภาพรวมของจังหวัดแม่ฮ่องสอน มีรายละเอียดดังนี้

ตารางแสดงทุนดำเนินงานของสหกรณ์และกลุ่มเกษตรกรแต่ละประเภทในจังหวัดแม่ฮ่องสอน สำหรับปีงบประมาณ 2565 และปีงบประมาณ 2564												
ประเภทสหกรณ์	ทุนเรือนหุ้น (ล้านบาท)		ทุนสำรอง (ล้านบาท)		ทุนสะสม (ล้านบาท)		กำไร (ขาดทุน) สุทธิ (ล้านบาท)		เงินรับฝาก (ล้านบาท)		หนี้สิน (ล้านบาท)	
	งวด ปัจจุบัน	งวดก่อน ปัจจุบัน	งวด ปัจจุบัน	งวดก่อน ปัจจุบัน	งวด ปัจจุบัน	งวดก่อน ปัจจุบัน	งวดปัจจุบัน	งวดก่อน	งวด ปัจจุบัน	งวดก่อน	งวด ปัจจุบัน	งวดก่อน
สหกรณ์ การเกษตร	99.34	131.92	3.35	3.55	6.63	10.08	(2.06)	(40.66)	227.64	397.93	458.02	613.02
สหกรณ์เครดิต ยูเนียน	72.68	69.96	2.52	2.27	2.86	2.44	(13.95)	(9.95)	31.68	29.20	47.75	45.48
สหกรณ์ออม ทรัพย์	2,430.66	2,306.07	295.58	269.55	16.64	15.44	183.80	176.65	2,069.91	1,810.30	2,496.35	2,296.00
สหกรณ์บริการ	0.72	0.70	0.20	0.20	0.36	0.35	0.01	(0.08)	-	-	1.31	1.45
สหกรณ์ร้านค้า	0.02	0.03	0.28	0.28	0.11	0.11	0.02	0.01	-	-	0.12	0.13
กลุ่มเกษตรกร	0.13	0.10	0.57	0.46	0.06	0.01	0.04	0.01	-	-	0.19	0.11
รวม	2,603.55	2,508.78	320.50	276.31	26.66	28.43	167.78	126.00	2,328.83	2,237.43	3,003.74	2,956.19

ทุนดำเนินงาน (ล้านบาท)



รูปกราฟแท่ง แสดงทุนดำเนินงานของสหกรณ์และกลุ่มเกษตรกรแต่ละประเภท ในจังหวัดแม่ฮ่องสอน
สำหรับปีงบประมาณ 2565

5. ฐานะการเงินของสหกรณ์และกลุ่มเกษตรกร

5.1 สินทรัพย์

สหกรณ์และกลุ่มเกษตรกรในจังหวัดแม่ฮ่องสอนมีสำหรับปีงบประมาณ 2565 มีสินทรัพย์รวมทั้งสิ้น 5,875.06 ล้านบาท เพิ่มขึ้นจากปีก่อน 232.69 ล้านบาท โดยสหกรณ์ออมทรัพย์มีสินทรัพย์รวมสูงสุด 5,423.05 ล้านบาท คิดเป็นร้อยละ 92.31 ของสินทรัพย์รวมทั้งสิ้น รองลงมาคือสหกรณ์การเกษตร 359.27 ล้านบาท คิดเป็นร้อยละ 6.12 ของสินทรัพย์รวมทั้งสิ้น

5.2 หนี้สิน

สหกรณ์และกลุ่มเกษตรกรในจังหวัดแม่ฮ่องสอนมีสำหรับปีงบประมาณ 2565 มีหนี้สินรวมทั้งสิ้น 3,00.47 ล้านบาท เพิ่มขึ้นจากปีก่อน 101.64 ล้านบาท โดยสหกรณ์ออมทรัพย์มีหนี้สินรวมสูงสุด 2,496.35 ล้านบาท คิดเป็นร้อยละ 83.11 ของหนี้สินรวมทั้งสิ้น รองลงมาคือสหกรณ์การเกษตร 458.02 ล้านบาท คิดเป็นร้อยละ 15.26 ของหนี้สินรวมทั้งสิ้น

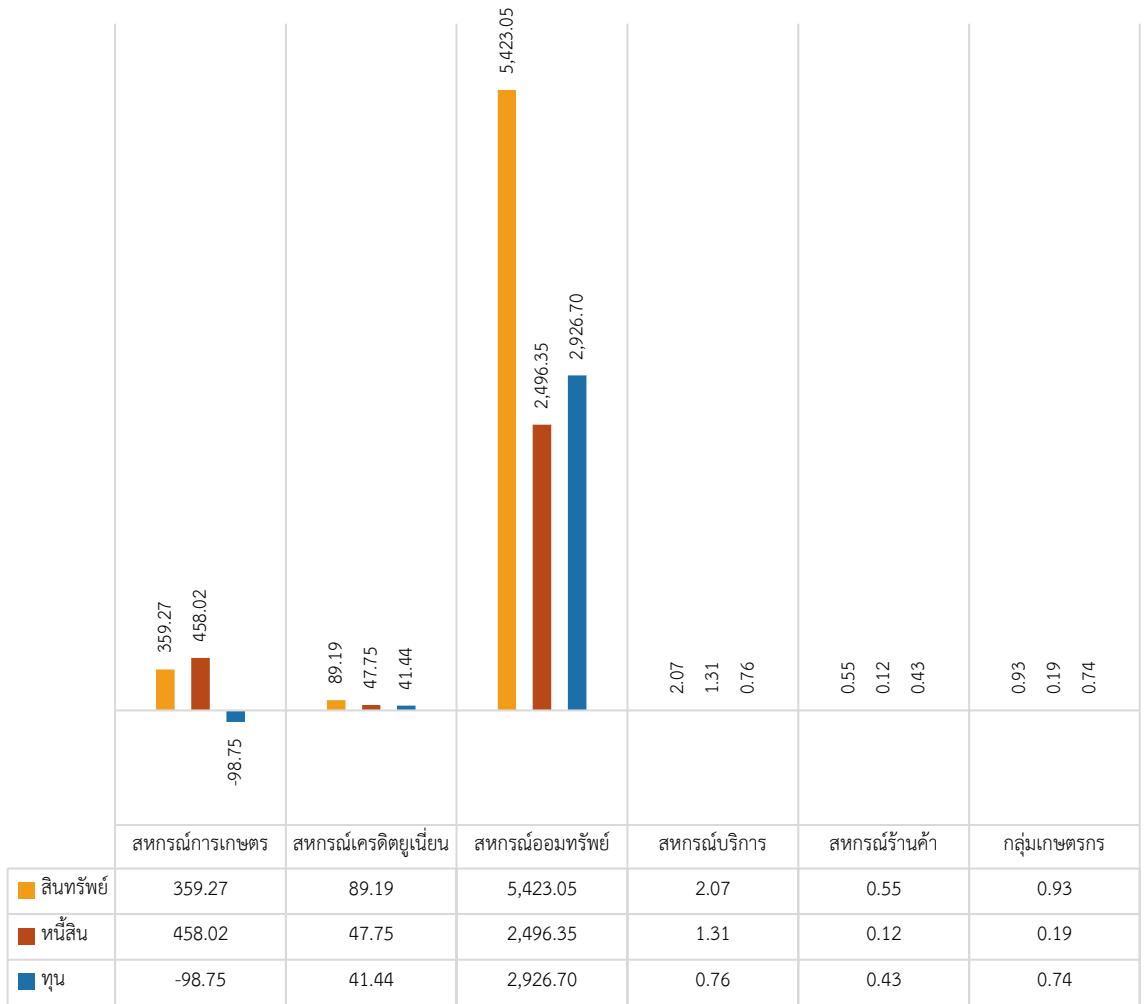
5.3 ทุน

สหกรณ์และกลุ่มเกษตรกรในจังหวัดแม่ฮ่องสอนมีสำหรับปีงบประมาณ 2565 มีทุนรวมทั้งสิ้น 2,871.32 ล้านบาท เพิ่มขึ้นจากปีก่อน 131.05 ล้านบาท โดยสหกรณ์ออมทรัพย์มีทุนรวมสูงสุด 2,926.70 ล้านบาท คิดเป็นร้อยละ 101.93 ของทุนรวมทั้งสิ้น รองลงมาคือสหกรณ์เครดิตยูเนียน 41.44 ล้านบาท คิดเป็นร้อยละ 1.44 ของทุนรวมทั้งสิ้น แต่สหกรณ์การเกษตรมีทุนติดลบ 98.75 ล้านบาท คิดเป็นร้อยละ 3.44 ของทุนรวมทั้งสิ้น

ตารางแสดงสินทรัพย์ หนี้สิน และทุน ของสหกรณ์และกลุ่มเกษตรกรแต่ละประเภท ในจังหวัดแม่ฮ่องสอน สำหรับปีงบประมาณ 2565 และปีงบประมาณ 2564

ประเภทสหกรณ์	สินทรัพย์ (ล้านบาท)		หนี้สิน (ล้านบาท)		ทุน (ล้านบาท)	
	งวดปัจจุบัน	งวดก่อน	งวดปัจจุบัน	งวดก่อน	งวดปัจจุบัน	งวดก่อน
สหกรณ์การเกษตร	359.27	475.53	458.02	558.93	(98.75)	(83.40)
สหกรณ์เครดิตยูเนียน	89.19	99.73	47.75	45.48	41.44	54.25
สหกรณ์ออมทรัพย์	5,423.05	5,063.72	2,496.35	2,296.00	2,926.70	2,767.72
สหกรณ์บริการ	2.07	2.16	1.31	1.45	0.76	0.71
สหกรณ์ร้านค้า	0.55	0.56	0.12	0.13	0.43	0.43
กลุ่มเกษตรกร	0.93	0.67	0.19	0.11	0.74	0.56
รวม	5,875.06	5,642.37	3,003.74	2,902.10	2,871.32	2,740.27

ฐานะการเงิน (ล้านบาท)



รูปกราฟแท่ง แสดงฐานะการเงินของสหกรณ์และกลุ่มเกษตรกรแต่ละประเภท ในจังหวัดแม่ฮ่องสอน สำหรับปีงบประมาณ 2565

ประมวลผลภาพกิจกรรมสำคัญ
ประจำปีงบประมาณ 2565

งานสอบบัญชีสหกรณ์และกลุ่มเกษตรกร

งานตรวจแนะนำการบัญชี งานตรวจสอบบัญชีประจำปีและกำกับดูแลการสอบบัญชีภาคเอกชน
ทั้งสิ้น จำนวน 46 แห่ง



งานพัฒนาด้านการเงินการบัญชีแก่สหกรณ์และกลุ่มเกษตรกร

อบรมสอนแนะ กำกับและติดตามการจัดทำบัญชีให้แก่สหกรณ์ในกลุ่มเป้าหมายเพื่อเพิ่มศักยภาพ
ในการจัดทำงบการเงินและเพิ่มประสิทธิภาพในการบริหารสหกรณ์ ทั้งสิ้น จำนวน 9 แห่ง



งานพัฒนาด้านการเงินการบัญชีแก่วิสาหกิจชุมชน

อบรมสอนแนะนำกำกับและติดตามการจัดทำบัญชีกลุ่มวิสาหกิจชุมชนในเป้าหมาย เพื่อให้กลุ่มวิสาหกิจชุมชนสามารถจัดทำบัญชีได้และสามารถนำความรู้ไปใช้ในการบริหารจัดการได้ ประกอบด้วย โครงการพัฒนาผลิตภัณฑ์และมาตรฐานสินค้าเกษตรแปรรูป และโครงการยกระดับสถาบันเกษตรกรให้เป็นผู้ประกอบการธุรกิจเกษตร จำนวนทั้งสิ้น 8 แห่ง



งานเสริมสร้างวินัยทางการเงินภาคครัวเรือน

อบรมสอนแนะนำกำกับและติดตามการจัดทำบัญชีต้นทุนประกอบอาชีพและบัญชีรับจ่ายในครัวเรือน จำนวนทั้งสิ้น 154 ราย



งานพัฒนาศักยภาพการประกอบอาชีพโดยใช้ข้อมูลทางบัญชี

อบรมสอนแนะนำกำกับและติดตามการจัดทำบัญชีต้นทุนประกอบอาชีพและบัญชีรับจ่ายในครัวเรือน และพัฒนาศูนย์เรียนรู้ผู้ประกอบการด้วย โครงการส่งเสริมการเกษตรแบบแปลงใหญ่ โครงการพัฒนาเกษตรกรกรรมยั่งยืน (เกษตรทฤษฎีใหม่) โครงการศูนย์เรียนรู้การเพิ่มประสิทธิภาพการผลิตสินค้าเกษตร (ศพก.) จำนวนทั้งสิ้น 47 ราย 7 ศูนย์



โครงการพัฒนาเด็กและเยาวชนในถิ่นทุรกันดาร

กิจกรรมโครงการพัฒนาเด็กและเยาวชนในถิ่นทุรกันดาร โดยการอบรมสอนและการจัดทำบัญชี กิจกรรมสหกรณ์นักเรียน จำนวน 85 ราย และอบรมสอนและบัญชีต้นกล้าเศรษฐกิจพอเพียง จำนวน 170 ราย พร้อมทั้งกำกับแนะนำและติดตามการจัดทำบัญชี ทั้งสิ้นจำนวน 26 โรงเรียน



โครงการส่งเสริมการจัดทำบัญชีแก่กลุ่มเป้าหมายตามโครงการพระราชดำริ

อบรมสอนแนะและติดตามการจัดทำบัญชีต้นทุนประกอบอาชีพและบัญชีรับจ่ายในครัวเรือน แก่กลุ่มเป้าหมาย กลุ่มน้ำปาย พื้นที่สูงปางตอง และโครงการรักษาน้ำเพื่อพระแม่ของแผ่นดิน จำนวนทั้งสิ้น 110 ราย



โครงการศิลปะชีพ

อบรมสอนแนะและติดตามการจัดทำบัญชีต้นทุนประกอบอาชีพและบัญชีรับจ่ายในครัวเรือน แก่กลุ่มเป้าหมาย จำนวนทั้งสิ้น 15 ราย



โครงการคลินิกเกษตรเคลื่อนที่ฯ

จัดนิทรรศการให้คำแนะนำการจัดทำบัญชีแก่เกษตรกรผู้เข้าร่วมโครงการ จำนวน 4 ครั้ง โดยผู้เข้ารับบริการทั้งสิ้นจำนวน 225 ราย



ร่วมกิจกรรมอื่นๆเนื่องในโอกาสต่างๆ



ประชุมหัวหน้าส่วน สตท.7

ร่วมประชุมหัวหน้าสำนักงานตรวจบัญชีสหกรณ์ในพื้นที่สตท.7 เพื่อรับฟังแนวทางการปฏิบัติงาน
ปีงบประมาณ 2565



ประชุมสำนักงานประจำเดือน

จัดประชุมสำนักงานประจำเดือนเพื่อติดตามแผน-ผลการปฏิบัติงานของสำนักงานภายใน
สำนักงานในปีงบประมาณ พ.ศ.2565

