



รายงาน ประจำปี 2564



สำนักงานตรวจบัญชีสหกรณ์แม่ฮ่องสอน
สำนักงานตรวจบัญชีสหกรณ์ที่ 7 กรมตรวจบัญชีสหกรณ์
กระทรวงเกษตรและสหกรณ์

คำนำ

สำนักงานตรวจบัญชีสหกรณ์แม่ฮ่องสอน เป็นหน่วยงานราชการ สังกัดกรมตรวจบัญชีสหกรณ์ กระทรวงเกษตรและสหกรณ์ มีหน้าที่ในการแนะนำตรวจสอบด้านการเงินการบัญชีของสหกรณ์และกลุ่มเกษตรกร ในเขตพื้นที่ ที่รับผิดชอบ รวมทั้งดำเนินการโครงการต่างๆ ที่เกี่ยวข้องตามนโยบายของรัฐบาล ดังนั้นเพื่อให้หน่วยงานอื่นหรือบุคคลทั่วไปที่สนใจในข้อมูลเกี่ยวกับเรื่องดังกล่าว สำนักงานตรวจบัญชีสหกรณ์แม่ฮ่องสอน จึงจัดทำรายงานประจำปี 2564 ขึ้นเพื่อสรุปและรวบรวมข้อมูลต่างๆ ให้ทราบถึงการปฏิบัติงานในความรับผิดชอบของสำนักงานตรวจบัญชีสหกรณ์แม่ฮ่องสอน ในรอบ 1 ปี งบประมาณ พ.ศ. 2564 ภายใต้งบประมาณประจำปี ตามอัตรากำลังที่มีของสำนักงานฯ และทราบถึงผลการปฏิบัติการดำเนินงานของสหกรณ์และกลุ่มเกษตรกรในภาพรวม

สำนักงานตรวจบัญชีสหกรณ์แม่ฮ่องสอน หวังเป็นอย่างยิ่งว่า รายงานประจำปี 2564 เล่มนี้จะเป็นประโยชน์ให้แก่หน่วยงานที่เกี่ยวข้องหรือผู้ที่สนใจตามสมควร

31 มกราคม 2565

สารบัญ

➤ ประวัติกรมตรวจบัญชีสหกรณ์	1
➤ วิสัยทัศน์ พันธกิจกรมตรวจบัญชีสหกรณ์	2
➤ ภารกิจตามกฎหมาย	3
➤ กลยุทธ์	4
➤ ค่านิยม พังโครงสร้างกรมตรวจบัญชีสหกรณ์	5
➤ ประวัติสำนักงานตรวจบัญชีสหกรณ์	6
➤ หน้าที่ความรับผิดชอบ	7
➤ อัตราค่าจ้าง	10
➤ งบประมาณที่ได้รับจัดสรร	13
➤ จำนวนสหกรณ์และกลุ่มเกษตรกรตามทะเบียน	14
➤ รายงานสรุปผลการปฏิบัติงานตามแผนปฏิบัติการ	15
➤ รายงานสรุปข้อสังเกต	18
➤ ผลการดำเนินงานและฐานะการเงินของสหกรณ์และกลุ่มเกษตรกร	19
➤ ประมวลผลภาพกิจกรรม 2564	

ประวัติกรมตรวจบัญชีสหกรณ์



งานของกรมตรวจบัญชีสหกรณ์ เริ่มมีขึ้นเป็นครั้งแรกในประเทศไทย เมื่อปี พ.ศ.2459 อยู่ในรัชสมัยของพระบาทสมเด็จพระมงกุฎเกล้าเจ้าอยู่หัว รัชกาลที่ 6 ซึ่งในขณะนั้นงานการตรวจบัญชีสหกรณ์ อยู่ในความรับผิดชอบของ แผนกงานสหกรณ์ กรมพาณิชย์ และสถิติพยากรณ์ กระทรวงพระคลังมหาสมบัติ และต่อมา เมื่อมีการปรับปรุงกระทรวง ทบวง กรมใหม่ จึงได้รับการเลื่อนฐานะเป็น กรมตรวจบัญชีสหกรณ์ อยู่ในสังกัดของ กระทรวงการสหกรณ์ เมื่อวันที่ 12 มีนาคม พ.ศ. 2495 ซึ่งต่อมา ก็ได้เปลี่ยนไปขึ้นอยู่กับ กระทรวงพัฒนาการแห่งชาติ ในปี พ.ศ.2506 และเมื่อมีการยุบกระทรวงพัฒนาการแห่งชาติในปี พ.ศ. 2515 กรมตรวจบัญชีสหกรณ์ ก็เปลี่ยนมาขึ้นอยู่กับ กระทรวงเกษตรและสหกรณ์ จนถึงปัจจุบันนี้

ระบบการตรวจสอบบัญชีสหกรณ์ แต่เดิมนั้น ผู้ตรวจสอบบัญชี ทั้งหมดจะรวมกันที่สำนักงานใหญ่ ของกรมฯ ในกรุงเทพฯ เพียงแห่งเดียว และจะเดินทางออกไปเพื่อทำการตรวจบัญชี ในจังหวัดต่างๆ เพียงปีละครั้ง หรือสองครั้งเท่านั้น แต่ละครึ่งจะใช้เวลาประมาณ 60 ถึง 90 วัน ซึ่งก็เป็นผลให้ การปฏิบัติงานเป็นไป ไม่คล่องตัวเท่าที่ควร จนกระทั่งในปี พ.ศ. 2524 กรมตรวจบัญชีสหกรณ์ จึงได้เริ่มกระจายงานการตรวจสอบบัญชี ออกไปยังส่วนภูมิภาค โดยการจัดตั้ง สำนักงานตรวจบัญชีสหกรณ์ ประจำจังหวัดขึ้น เพื่อให้ความช่วยเหลือแนะนำ ด้านการเงิน การบัญชี ให้สถาบันเกษตรกร ได้อย่างใกล้ชิดยิ่งขึ้น ปัจจุบันกรมตรวจบัญชีสหกรณ์ มีสำนักงานตรวจบัญชีสหกรณ์ประจำอยู่ ทุกจังหวัดทั่วประเทศ โดยมีสำนักงานตรวจบัญชีสหกรณ์ที่ 1 - 10 ทำหน้าที่คอยกำกับดูแลการปฏิบัติงานของสำนักงานตรวจบัญชีสหกรณ์ ที่อยู่ในสังกัด

วิสัยทัศน์ พันธกิจ และยุทธศาสตร์

วิสัยทัศน์กรมตรวจบัญชีสหกรณ์:



ภายในปี 2565 สหกรณ์และเกษตรกร
มีความเข้มแข็งด้านการเงินการบัญชี
ที่มีคุณภาพ เชื่อถือได้

By the Year 2022, the Strength of Finances
and Accounts of Cooperatives and Farmers
will be of Good Quality and Reliable.

พันธกิจกรมตรวจบัญชีสหกรณ์:

- 1 ตรวจสอบบัญชีและควบคุมคุณภาพการสอบบัญชีสหกรณ์ให้เป็นไปตามมาตรฐานที่กำหนด
- 2 พัฒนาการบริหารจัดการด้านการเงินการบัญชีแก่สหกรณ์ กลุ่มเกษตรกร และวิสาหกิจชุมชน
- 3 กำกับการสอบบัญชีสหกรณ์ที่ดำเนินการโดยผู้สอบบัญชีรับอนุญาต และบุคคลอื่น
- 4 พัฒนาเทคโนโลยีดิจิทัลและการเตือนภัยทางการเงินสหกรณ์
- 5 ถ่ายทอดความรู้ด้านการตรวจสอบกิจการและการจัดทำบัญชีแก่เกษตรกร และประชาชนทั่วไป

ภารกิจตามกฎหมาย:

1. ดำเนินการตรวจสอบบัญชีสหกรณ์และกลุ่มเกษตรกรตามกฎหมายว่าด้วยสหกรณ์และกฎหมายอื่นที่เกี่ยวข้อง
2. กำหนดระบบบัญชีและมาตรฐานการสอบบัญชีให้เหมาะสมกับธุรกิจของสหกรณ์และกลุ่มเกษตรกร
3. ให้คำปรึกษาแนะนำและให้ความรู้ด้านการบริหารการเงินและการบัญชีแก่คณะกรรมการและสมาชิกของสหกรณ์ กลุ่มเกษตรกร และบุคลากรเครือข่าย
4. ถ่ายทอดความรู้และส่งเสริมการจัดทำบัญชีให้แก่สหกรณ์ กลุ่มเกษตรกร กลุ่มอาชีพ วิสาหกิจชุมชน กลุ่มเป้าหมายตามโครงการพระราชดำริ เกษตรกร และประชาชนทั่วไป
5. กำกับดูแลการสอบบัญชีสหกรณ์โดยผู้สอบบัญชีภาคเอกชน
6. จัดทำรายงานภาวะเศรษฐกิจของสหกรณ์และกลุ่มเกษตรกร เพื่อเป็นพื้นฐานในการกำหนดนโยบายและวางแผนพัฒนาสหกรณ์และกลุ่มเกษตรกร
7. ปฏิบัติการอื่นใดตามที่กฎหมายกำหนดให้เป็นอำนาจหน้าที่ของกรมตรวจบัญชีสหกรณ์หรือตามที่กระทรวงหรือคณะรัฐมนตรีมอบหมาย



กลยุทธ์:

กลยุทธ์ที่ 1: พัฒนาความเข้มแข็งด้านการเงินการบัญชีแก่สหกรณ์และสถาบันเกษตรกร

1. สร้างจิตสำนึกในการเป็นผู้บริหารสหกรณ์ที่ดีแก่คณะกรรมการสหกรณ์
2. พัฒนาสมรรถนะฝ่ายบริหารสหกรณ์ให้สามารถใช้ข้อมูลการเงินการบัญชี เพื่อบริหารสหกรณ์อย่างมืออาชีพ
3. พัฒนาผู้บริหารสหกรณ์ให้มีความสามารถในการกำกับและติดตามการปฏิบัติงาน ของฝ่ายจัดการ
4. ผลักดันให้สหกรณ์ใช้ประโยชน์จากรายงานการตรวจสอบบัญชีและรายงาน การตรวจสอบกิจการ

กลยุทธ์ที่ 2: ส่งเสริมและพัฒนาศักยภาพการจัดทำบัญชีเกษตรกร

1. สร้างความตระหนักรู้ประโยชน์การจัดทำบัญชีแก่เกษตรกร
2. เสริมสร้างวินัยทางการเงินภาคครัวเรือน
3. ปรับเปลี่ยนการประกอบอาชีพโดยใช้ข้อมูลทางบัญชี
4. ส่งเสริมการจัดทำบัญชีแก่กลุ่มเป้าหมายตามโครงการอันเนื่องมาจากพระราชดำริ
5. ส่งเสริมการพัฒนาเครือข่ายด้านบัญชี

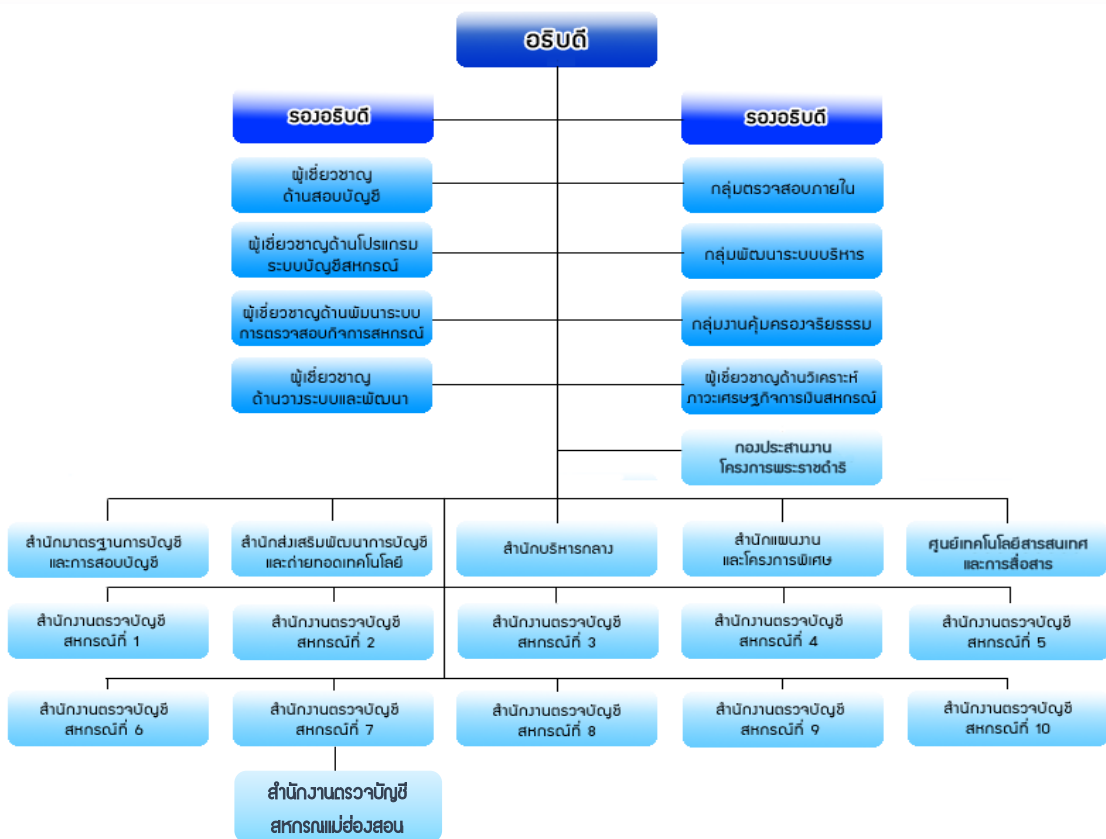
กลยุทธ์ที่ 3: พัฒนาระบบการบริหารจัดการสู่องค์กรดิจิทัล

1. ปรับปรุงโครงสร้างและระบบการบริหารจัดการองค์กรให้ตอบสนองต่อการเปลี่ยนแปลงของสหกรณ์ และสถาบันเกษตรกร
2. บริหารจัดการทรัพยากรบุคคลและสร้างแรงจูงใจเพื่อรองรับวิกฤติกำลังคน
3. พัฒนาเทคโนโลยีดิจิทัลและเสริมสร้างสมรรถนะผู้สอบบัญชีเพื่อการสอบบัญชีแบบมืออาชีพ
4. ส่งเสริมและสนับสนุนการวิจัยและพัฒนา
5. สร้างภาคีเครือข่ายและการมีส่วนร่วมของทุกภาคส่วน
6. สนับสนุนการจัดทำแผนบริหารความต่อเนื่อง เพื่อเตรียมความพร้อมต่อสภาวะวิกฤต

ค่านิยมหลัก



ผังโครงสร้างกรมตรวจบัญชีสหกรณ์



ประวัติสำนักงานตรวจบัญชีสหกรณ์แม่ฮ่องสอน

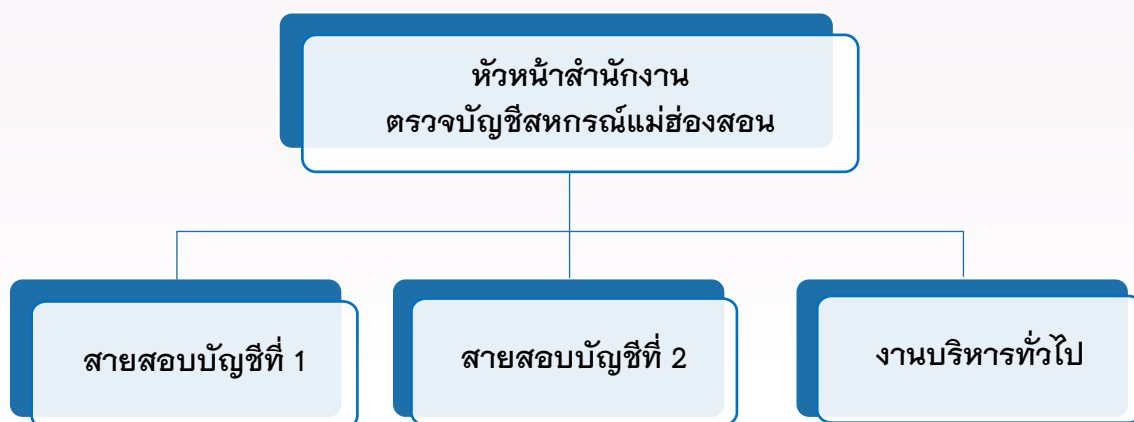


ในปี 2524 กรมตรวจบัญชีสหกรณ์ได้เริ่มกระจายงานตรวจบัญชีไปสู่ภูมิภาค โดย จัดตั้งสำนักงานตรวจบัญชีสหกรณ์ประจำจังหวัดขึ้น เพื่อให้ความช่วยเหลือแนะนำด้านการเงิน การบัญชี แก่สถาบันเกษตรกรได้อย่างใกล้ชิดยิ่งขึ้น ในระยะแรกตั้งแต่ปีงบประมาณ 2524-2526 ได้รับอนุมัติให้จัดตั้ง 50 จังหวัด ซึ่งรวมทั้งกรุงเทพมหานครด้วย และเรียกชื่อว่า “สำนักงานตรวจสอบกิจการสถาบันเกษตรกรจังหวัด ” และได้รับอนุมัติให้ จัดตั้งเพิ่มขึ้นจนครบทุกจังหวัดแล้ว ปัจจุบัน ได้เปลี่ยนชื่อเป็น “สำนักงานตรวจบัญชีสหกรณ์”

สำนักงานตรวจบัญชีสหกรณ์แม่ฮ่องสอน เป็นหน่วยงานบริหารราชการส่วนกลาง สังกัด สำนักงานตรวจบัญชีสหกรณ์ที่ 7 (เชียงใหม่) กรมตรวจบัญชีสหกรณ์ กระทรวงเกษตร และสหกรณ์ ได้จัดตั้งขึ้นในปีงบประมาณ พ.ศ.2528 และต่อมาได้มีการก่อสร้างอาคารสำนักงาน สร้างเสร็จเมื่อ ปี พ.ศ.2552 ที่ทำการปัจจุบัน ตั้งอยู่ เลขที่ 300 หมู่ 3 ตำบลปางหมู อำเภอเมือง จังหวัดแม่ฮ่องสอน 58000 โทรศัพท์ : 0-5361-1407 โทรสาร : 0-5361-2585

E-mail : cadms@cad.go.th เว็บไซต์ <http://maehongson.cad.go.th>

ผังโครงสร้างสำนักงานตรวจบัญชีสหกรณ์แม่ฮ่องสอน



หน้าที่ความรับผิดชอบ

สำนักงานตรวจบัญชีสหกรณ์แม่ฮ่องสอน มีหน้าที่และความรับผิดชอบ ดังนี้

1. งานตรวจสอบบัญชีสหกรณ์และกลุ่มเกษตรกร

- 1.1 การประเมินความพร้อมของสหกรณ์เพื่อการวางแผนงานสอบบัญชี
- 1.2 การสอบบัญชีสหกรณ์และกลุ่มเกษตรกร
- 1.3 การตรวจแนะนำสหกรณ์และกลุ่มเกษตรกร
- 1.4 การวางระบบบัญชีสหกรณ์ตั้งใหม่
- 1.5 กาดติดตามผลการเสนอเลิก
- 1.6 งานสอบบัญชีสหกรณ์และกลุ่มเกษตรกรที่ชำระบัญชี
- 1.7 โครงการตรวจสอบความถูกต้องในการทำธุรกรรมทางการเงินระหว่างสหกรณ์และสมาชิก
- 1.8 การรายงานข้อสังเกตที่ตรวจพบ
- 1.9 การให้คำปรึกษาหารือ
- 1.10 การควบคุมคุณภาพงานสอบบัญชี
- 1.11 การเตรียมความพร้อมสหกรณ์ที่ใกล้ถึงเกณฑ์มอบหมายสหกรณ์ให้ผู้สอบบัญชีรับอนุญาตหรือบุคคลอื่นตรวจสอบบัญชี

2. งานพัฒนาสถาบันเกษตรกร

- 2.1 โครงการฝึกอบรมเศรษฐกิจการเงินขั้นพื้นฐานแก่สมาชิกสหกรณ์
- 2.2 โครงการพัฒนามาตรฐานการบัญชีแก่สหกรณ์และกลุ่มเกษตรกร
- 2.3 โครงการพัฒนาศักยภาพการดำเนินธุรกิจของสหกรณ์ กลุ่มเกษตรกร และธุรกิจชุมชน
- 2.4 สร้างความเข้มแข็งในการจัดทำบัญชีด้วยโปรแกรมระบบบัญชีที่พัฒนาโดยกรมตรวจบัญชีสหกรณ์
- 2.5 ผลักดันให้สหกรณ์ภาคเกษตรใช้งานโปรแกรมระบบบัญชีที่พัฒนาโดยกรมตรวจบัญชีสหกรณ์
- 2.6 ส่งเสริมการใช้งานโปรแกรมบัญชีสหกรณ์ครบวงจร (FAS) ให้เป็น (Version) ปัจจุบัน
- 2.7 โครงการพัฒนาวิสาหกิจชุมชน
- 2.8 โครงการยกระดับเกษตรกรรุ่นใหม่และผู้ประกอบการ/วิสาหกิจชุมชนในการผลิตสินค้าชุมชน



3. การส่งเสริมและพัฒนาศักยภาพการจัดทำบัญชีเกษตรกร

- 3.1 โครงการเสริมสร้างการจัดทำบัญชีครัวเรือนเพื่อการจัดการเศรษฐกิจระดับครัวเรือน
- 3.2 โครงการระบบส่งเสริมการเกษตรแบบแปลงใหญ่
- 3.3 โครงการพัฒนาเกษตรกรรายยั่งยืน (ทฤษฎีใหม่)
- 3.4 โครงการศูนย์เรียนรู้การเพิ่มประสิทธิภาพการผลิตสินค้าเกษตร (ศพก.)
- 3.5 โครงการส่งเสริมและสร้างทักษะในการประกอบอาชีพทั้งในและนอภาคเกษตร (นำลูกหลานเกษตรกรกลับบ้านสานต่ออาชีพเกษตร)
- 3.6 โครงการพัฒนาเด็กและเยาวชน ตามพระราชดำริสมเด็จพระกนิษฐาธิราชเจ้า กรมสมเด็จพระเทพรัตนราชสุดาฯ สยามบรมราชกุมารี
- 3.7 โครงการส่งเสริมการเรียนรู้ด้านบัญชีในพื้นที่ศูนย์เรียนรู้เศรษฐกิจพอเพียงชุมชน
- 3.8 โครงการพัฒนากลุ่มอาชีพประชาชน ตามระตามพระราชดำริสมเด็จพระกนิษฐาธิราชเจ้า กรมสมเด็จพระเทพรัตนราชสุดาฯ สยามบรมราชกุมารี
- 3.9 โครงการศิลปอาชีพ
- 3.10 โครงการคลินิกเกษตรเคลื่อนที่



4. งานตามนโยบายรัฐบาล

4.1 โครงการยกระดับแปลงใหญ่ด้วยเกษตรสมัยใหม่และเชื่อมโยงตลาด

5. งานบริหารทั่วไป

5.1 กำหนดแผนปฏิบัติงาน โดยประสานงานกับสถาบันเกษตรกรตามโครงการประสานความร่วมมือและรายงานผลการปฏิบัติงานตามคำสั่ง คำแนะนำและนโยบายของกรมตรวจบัญชีสหกรณ์

5.2 ควบคุมดูแล งานสารบรรณ งานบุคคล งานจัดระบบงานของสำนักงาน งานเบิกจ่ายเงินงบประมาณ งานการเงินการบัญชี งานพัสดุ งานประชาสัมพันธ์และอื่น ๆ

5.3 จัดให้มีการฝึกอบรมและสอนงานแก่ข้าราชการและลูกจ้างในบังคับบัญชา

5.4 ร่วมมือประสานงานกับส่วนราชการหรือหน่วยงานอื่น

5.5 ปฏิบัติราชการตามที่กรมตรวจบัญชีสหกรณ์หรือนายทะเบียนสหกรณ์หรือส่วนราชการอื่นมอบหมาย



อัตรากำลัง

อัตรากำลัง ประจำปีงบประมาณ 2564 สำนักงานตรวจบัญชีสหกรณ์แม่ฮ่องสอน มีอัตรากำลังทั้งสิ้น 21 คน ประกอบด้วย ข้าราชการจำนวน 5 ราย พนักงานจำนวน 6 ราย จ้างเหมาบริการ 10 ราย ดังนี้

ข้าราชการ



นางเกศรา บุญเลิศ
หัวหน้าสำนักงานตรวจบัญชีสหกรณ์แม่ฮ่องสอน



นางพิชิตรา ยศสินเที่ยะ
นักวิชาการตรวจสอบบัญชีชำนาญการ



นางจตุพร ศุภนิกิตนาร
นักวิชาการตรวจสอบบัญชีชำนาญการ



นางสาวนนทิชา เมืองมอญ
นักวิชาการตรวจสอบบัญชีปฏิบัติการ



นางสาวสุกสิสรา ทาสวรรณ์
นักวิชาการตรวจสอบบัญชีปฏิบัติการ

พนักงานราชการ



นางนัยนภัทร สกดยทอเส็น
นักวิชาการตรวจสอบบัญชี



นางสาวณัชกมล ทาเศรษฐ์
นักวิชาการตรวจสอบบัญชี



นางสาวสลินี วงศ์ประเสริฐ
นักวิชาการตรวจสอบบัญชี



นางสาวจันทรา ยาจ
นักวิชาการตรวจสอบบัญชี



นางสาวจริญญา วนครพิทักษ์
นักวิชาการตรวจสอบบัญชี



นางสาวพรพรรณ รอมสุช
เจ้าหน้าที่ระบบงานคอมพิวเตอร์

จ้างเหมาบริการ



นางฉวีภรณ์ ชวัลจําเนียรวงศ์
เจ้าหน้าที่ธุรการ



นางสาวจันทรีจรรยา วนากมลชัย
เจ้าหน้าที่บันทึกข้อมูล



นางสาวสุนิศา อนสรณ์ปรีชากุล
เจ้าหน้าที่โครงการฯ



นางสาวพิชญ์ชนันท์ เจริญเพียงสกุล
พนักงานทำความสะอาด



นางสาวจันทนา วัฒนไพโร
เจ้าหน้าที่โครงการฯ



นายยุวณิต เย็นตา
พนักงานขับรถยนต์



นายสมชาย ออมทอง
พนักงานขับรถยนต์



นายสวัสดิ์ มะโนวัน
พนักงานขับรถยนต์

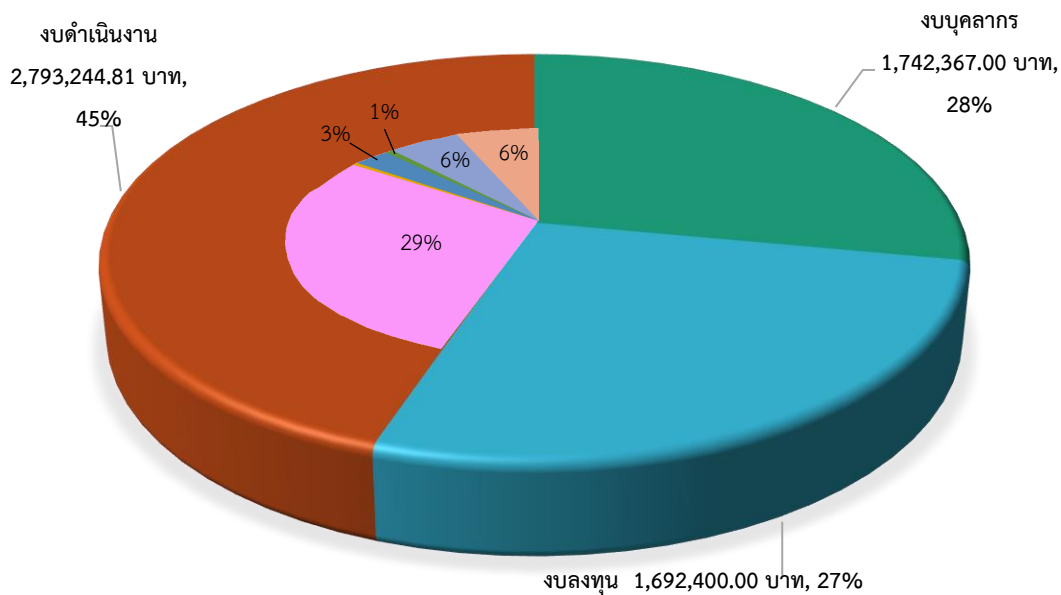


นายยุทธนา ธาราทิพย์ไพโร
พนักงานรักษาความปลอดภัย



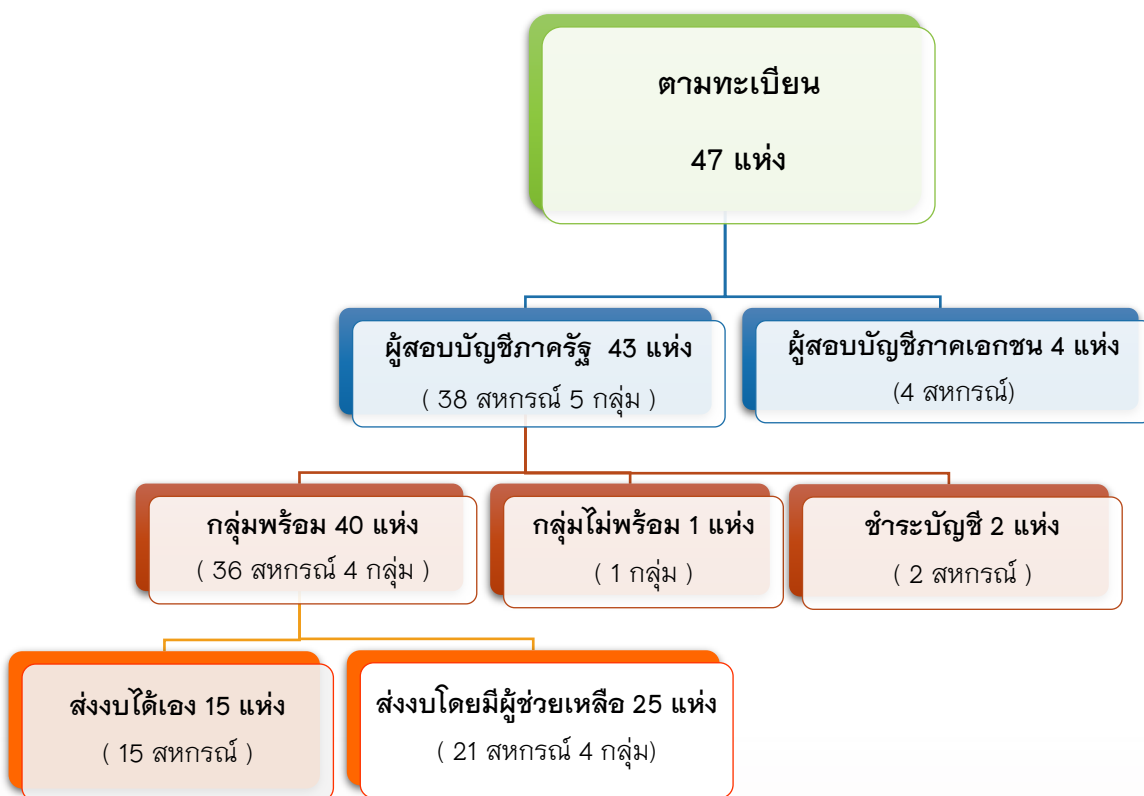
นายบุญรัตน์ ธรรมพงษ์ใส
พนักงานรักษาความปลอดภัย

งบประมาณที่ได้รับจัดสรรทั้งสิ้น 6,228,011.81 บาท
ได้รับการเบิกจ่ายทั้งจำนวน



- งานส่งเสริมการจัดทำบัญชีตามโครงการพระราชดำริ
- งานพัฒนาศักยภาพการประกอบอาชีพ
- งานเสริมสร้างวินัยทางการเงินภาคครัวเรือน
- งานพัฒนาด้านการเงินแก่วิสาหกิจชุมชน
- งานพัฒนาด้านการเงินการบัญชีแก่สหกรณ์และกลุ่มเกษตรกร
- งานสอบบัญชี

จำนวนสหกรณ์และกลุ่มเกษตรกรตามทะเบียน



รายงานสรุปผลการปฏิบัติงานตามแผนปฏิบัติการ ประจำปีงบประมาณ 2564
สำนักงานตรวจบัญชีสหกรณ์แม่ฮ่องสอน สำนักงานตรวจบัญชีสหกรณ์ที่ 7

โครงการ/กิจกรรม	หน่วย นับ	แผน	ผล	ร้อยละ
1. ตรวจสอบบัญชีประจำปีสหกรณ์และกลุ่มเกษตรกร				
1.1 งานสอบบัญชีสหกรณ์และกลุ่มเกษตรกร				
- สอบระหว่างปี	แห่ง	15	15	100.00
- กำกับแนะนำการบัญชี (กลุ่มพร้อม)	แห่ง	24	24	100.00
- สอบประจำปี	แห่ง	37	37	100.00
- งานตรวจสอบแนะ (กลุ่มไม่พร้อม)	แห่ง	5	5	100.00
- สอบบัญชีประจำปีได้ (กลุ่มไม่พร้อม)	แห่ง	5	3	60.00
- ชำระบัญชี	แห่ง	2	2	100.00
1.2 โครงการตรวจสอบความถูกต้องในการทำธุรกรรมทางการเงิน	ราย	105	105	100.00
2. การพัฒนาสถาบันเกษตรกร				
2.1 งานพัฒนาด้านการเงินการบัญชีแก่สหกรณ์และกลุ่มเกษตรกร				
- ฝึกอบรมเศรษฐกิจการเงินขั้นพื้นฐานแก่สมาชิกสหกรณ์	ราย/แห่ง	41/1	41/1	100.00
- โครงการพัฒนามาตรฐานการบัญชี	แห่ง	2	2	100.00
- โครงการพัฒนาศักยภาพการดำเนินธุรกิจสหกรณ์ กลุ่มเกษตรกรและธุรกิจชุมชน	แห่ง	3	3	100.00
- สร้างความเข้มแข็งในการจัดทำบัญชีด้วยโปรแกรมที่พัฒนาโดย กตส.	แห่ง	2	2	100.00
- ผลักดันให้สหกรณ์ภาคเกษตรใช้โปรแกรม กตส.	แห่ง	1	1	100.00
- ส่งเสริมการใช้ FAS ให้เป็นปัจจุบัน	แห่ง	2	2	100.00
2.2 งานพัฒนาด้านการเงินการบัญชีแก่วิสาหกิจชุมชน				
- โครงการพัฒนาวิสาหกิจชุมชนสู่ความเป็นมืออาชีพ	แห่ง	5	5	100.00
- โครงการยกระดับศักยภาพเกษตรกรรุ่นใหม่และผู้ประกอบการวิสาหกิจชุมชนในการผลิตสินค้าชุมชน	แห่ง	14	14	100.00

รายงานสรุปผลการปฏิบัติงานตามแผนปฏิบัติการ ประจำปีงบประมาณ 2564
สำนักงานตรวจบัญชีสหกรณ์แม่ฮ่องสอน สำนักงานตรวจบัญชีสหกรณ์ที่ 7 (ต่อ)

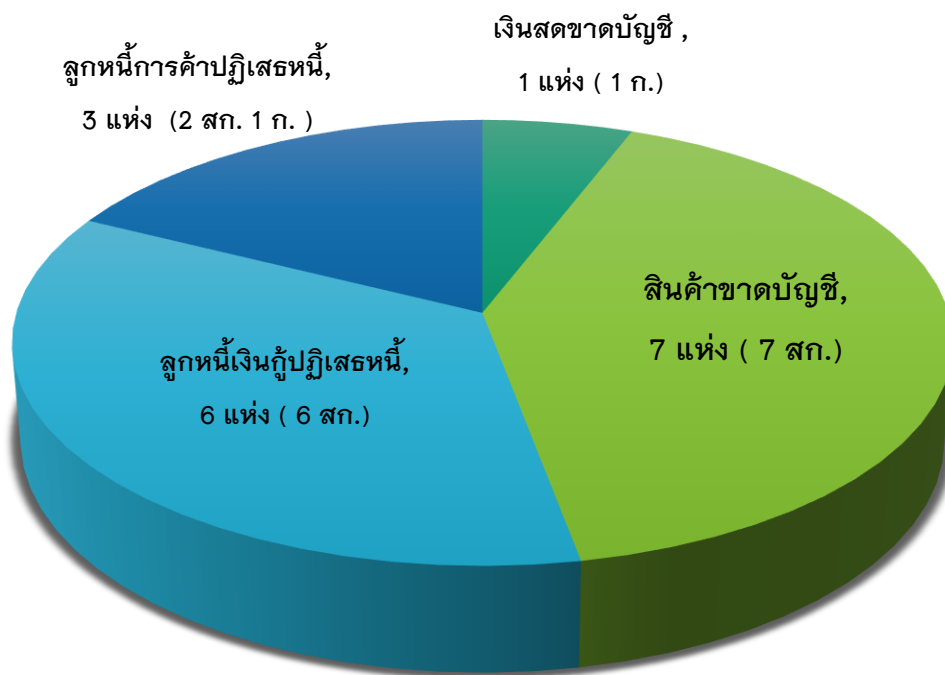
โครงการ/กิจกรรม	หน่วย นับ	แผน	ผล	ร้อยละ
3 : งานเสริมสร้างวินัยทางการเงินภาคครัวเรือน				
3.1 โครงการเสริมสร้างการจัดการจัดทำบัญชีครัวเรือนเพื่อการจัดการเศรษฐกิจระดับครัวเรือน				
- อบรมครูบัญชี	คน	8	8	100
- อบรมเกษตรกร	คน	240	240	100
- กำกับแนะนำ	คน	168	168	100
- ติดตามการจัดทำบัญชี	คน	168	168	100
4 : งานพัฒนาศักยภาพการประกอบอาชีพโดยใช้ข้อมูลทางบัญชี				
4.1 โครงการระบบส่งเสริมการเกษตรแบบแปลงใหญ่				
- อบรมครูบัญชี	คน	2	2	100
- อบรมเกษตรกร	คน	60	60	100
- กำกับแนะนำ	คน	42	42	100
- ติดตามการจัดทำบัญชี	คน	42	42	100
4.2 โครงการพัฒนาเกษตรกรรายยั่งยืน (เกษตรกรหญิงใหม่)				
- อบรมครูบัญชี	คน	1	1	100
- อบรมเกษตรกร	คน	30	30	100
- กำกับแนะนำ	คน	21	21	100
- ติดตามการจัดทำบัญชี	คน	21	21	100
4.3 โครงการศูนย์เรียนรู้การเพิ่มประสิทธิภาพการผลิตสินค้าเกษตร				
- พัฒนาครูบัญชี	คน	7	7	100
- พัฒนาฐานเรียนรู้	ศูนย์	7	7	100
4.4 โครงการส่งเสริมและสร้างทักษะในการประกอบอาชีพทั้งในและนอภาคเกษตร				
- ติดตามการจัดทำบัญชี	คน	2	2	100

รายงานสรุปผลการปฏิบัติงานตามแผนปฏิบัติการ ประจำปีงบประมาณ 2564
สำนักงานตรวจบัญชีสหกรณ์แม่ฮ่องสอน สำนักงานตรวจบัญชีสหกรณ์ที่ 7 (ต่อ)

โครงการ/กิจกรรม	หน่วย นับ	แผน	ผล	ร้อยละ
5 : งานส่งเสริมการจัดทำบัญชีแก่กลุ่มเป้าหมายตามโครงการอันเนื่องมาจากพระราชดำริ				
5.1 โครงการพัฒนาเด็กและเยาวชน ตามพระราชดำริสมเด็จพระกนิษฐาธิราชเจ้า				
กรมสมเด็จพระเทพรัตนราชสุดาฯ สยามบรมราชกุมารี				
- อบรมนักเรียน	คน/แห่ง	91/30	91/30	125
- สอนแนะบัญชีต้นกล้า	คน/แห่ง	521/27	521/27	100
- กำกับแนะนำกิจกรรมสหกรณ์นักเรียน	คน	91	91	100
- ติดตามการจัดทำบัญชีต้นกล้า	คน	53	53	100
- ติดตามการจัดทำบัญชีกิจกรรมสหกรณ์นักเรียน	คน	91	91	100
5.2 โครงการส่งเสริมการเรียนรู้ด้านบัญชีในพื้นที่ศูนย์เรียนรู้เศรษฐกิจพอเพียงชุมชน				
- อบรมการจัดทำบัญชี	คน	240	240	100
- กำกับแนะนำ	คน	240	240	100
- ติดตามการจัดทำบัญชี	คน	240	240	100
5.3 โครงการพัฒนากลุ่มอาชีพประชาชน	กลุ่ม	1	1	100
5.4 โครงการศิลปอาชีพ				
- อบรมการจัดทำบัญชี	คน	22	22	100
- กำกับแนะนำ	คน	22	22	100
- ติดตามการจัดทำบัญชี	คน	22	22	100
5.5 โครงการคลินิกเกษตรเคลื่อนที่ (เดือนละ 1 ครั้ง)	ครั้ง	11	4	36.36

รายงานสรุปข้อสังเกตประจำปีงบประมาณ 2564

ข้อมูล ณ 30 กันยายน 2564



ผลการดำเนินงานและฐานะการเงินของสหกรณ์และกลุ่มเกษตรกร ในจังหวัดแม่ฮ่องสอน ประจำปีงบประมาณ 2564

จากภาวะเศรษฐกิจของประเทศไทยในปัจจุบันที่ได้รับผลกระทบจากโรคระบาด
ของโรคติดเชื้อไวรัส โควิด (COVID - 19) การใช้เงินของภาครัฐในโครงการต่าง ๆ และนโยบาย
กระตุ้นเศรษฐกิจที่มุ่งเน้นการเพิ่มรายได้และลดค่าครองชีพให้กับประชาชนผ่านโครงการต่าง ๆ
ในระบบสถาบันเกษตรกร แม้ว่าในปีที่ผ่านมาภาคเกษตรตกต่ำ จนส่งผลให้รายได้ของเกษตรกรปรับตัว
ลดลง สัดส่วนของหนี้สินของครัวเรือนอยู่ในระดับสูงและมีแนวโน้มที่จะเป็นหนี้ที่ไม่ก่อให้เกิดรายได้
เพิ่มขึ้นก็ตาม

ผลการดำเนินงานและฐานะการเงินของสหกรณ์และกลุ่มเกษตรกรในจังหวัด
แม่ฮ่องสอน ที่ผ่านการตรวจสอบบัญชีและการแสดงความเห็นต่องบการเงินจากผู้สอบบัญชีสหกรณ์
แล้วเสร็จในรอบปีงบประมาณ 2564 โดยรวบรวมข้อมูลจากระบบสารสนเทศทางการเงินของสหกรณ์
และกลุ่มเกษตรกรของกรมตรวจบัญชีสหกรณ์และประมวลผลข้อมูลถึงวันที่ 30 กันยายน 2564
มีสหกรณ์และกลุ่มเกษตรกร จำนวนทั้งสิ้น 47 แห่ง มีสมาชิกทั้งหมด 36,564 คน ทุนดำเนินงานรวม
ทั้งสิ้นปีปัจจุบัน 5,746.01 ล้านบาท ทุนดำเนินงานรวมทั้งสิ้นปีก่อน 7,220.44 ล้านบาท
ลดลง 1,473.43 ล้านบาท และมีมูลค่าธุรกิจรวมปีปัจจุบัน 2,934.01 ล้านบาท มูลค่าธุรกิจรวมปีก่อน
3,075.19 ล้านบาท ลดลง 141.18 ล้านบาท โดยมีรายละเอียดดังนี้

1. สภาพการดำเนินงานของสหกรณ์และกลุ่มเกษตรกร

1.1 จำนวนสหกรณ์และกลุ่มเกษตรกร

สหกรณ์และกลุ่มเกษตรกรในจังหวัดแม่ฮ่องสอน 47 แห่ง ประกอบด้วย 3 ส่วน คือ สหกรณ์
ภาคการเกษตร 28 แห่ง คิดเป็นร้อยละ 59.57 ของสหกรณ์และกลุ่มเกษตรกรทั้งสิ้น สหกรณ์นอกภาค
การเกษตร 14 แห่ง คิดเป็นร้อยละ 29.79 และ กลุ่มเกษตรกร 5 แห่ง คิดเป็นร้อยละ 10.64 ของ
สหกรณ์และกลุ่มเกษตรกรทั้งสิ้น โดยมีรายละเอียดดังนี้

1. สหกรณ์การเกษตร จำนวน 28 แห่ง
2. สหกรณ์เครดิตยูเนียน จำนวน 3 แห่ง
3. สหกรณ์ออมทรัพย์ จำนวน 5 แห่ง
4. สหกรณ์บริการ จำนวน 4 แห่ง
5. สหกรณ์ร้านค้า จำนวน 2 แห่ง
6. กลุ่มเกษตรกร จำนวน 5 แห่ง

1.2 จำนวนสมาชิก

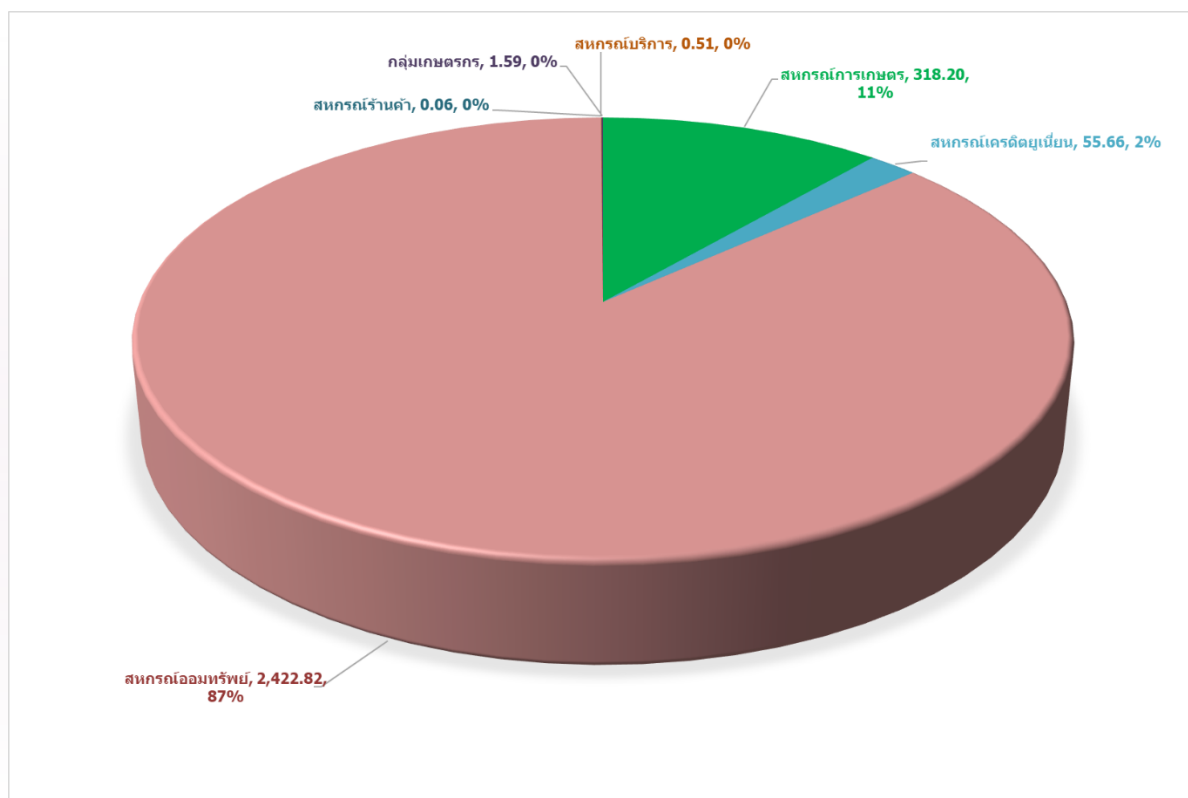
จำนวนสมาชิก ณ วันที่ 30 กันยายน 2564 รวมทั้งสิ้น 36,564 คน โดยพบว่าสหกรณ์
การเกษตรมีจำนวนสมาชิกมากที่สุด 22,752 คน หรือร้อยละ 62.23 ของสมาชิกสหกรณ์ทั้งสิ้น
รองลงมาคือสหกรณ์ออมทรัพย์ 9,381 คนหรือร้อยละ 25.66 สหกรณ์เครดิตยูเนียน 3,284 คน

หรือร้อยละ 8.98 กลุ่มเกษตรกร 468 คนหรือร้อยละ 1.28 สหกรณ์บริการ 368 คนหรือร้อยละ 1.01
และสหกรณ์ร้านค้า 311 คนหรือร้อยละ 0.85

2. ธุรกิจของสหกรณ์และกลุ่มเกษตรกร

สหกรณ์ดำเนินธุรกิจสำหรับปีงบประมาณ 2564 มีมูลค่าทั้งสิ้น 2,798.84 ล้านบาท เมื่อเทียบกับการดำเนินธุรกิจในภาพรวมกับปี 2563 พบว่าลดลง 135.17 ล้านบาท ประกอบกับภาวะเศรษฐกิจในปัจจุบันที่อัตราดอกเบี้ยเงินฝากธนาคารพาณิชย์ทั่วไปต่ำกว่าอัตราดอกเบี้ยเงินรับฝากในระบบสหกรณ์ อาจส่งผลให้เกิดการไหลของเงินทุนเข้าสู่ระบบสหกรณ์เพิ่มขึ้น ดังนั้น สหกรณ์จึงควรระมัดระวัง ในการบริหารจัดการแหล่งเงินทุน

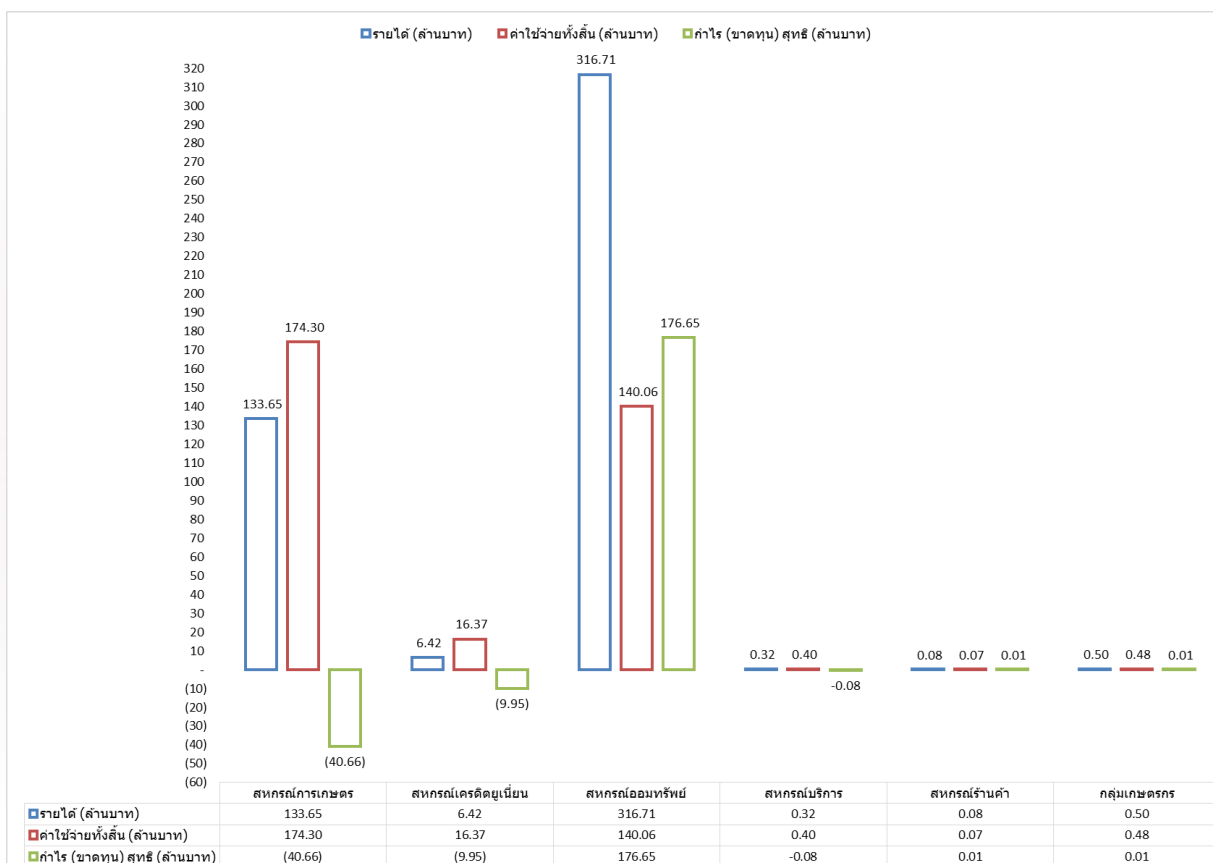
สหกรณ์		จำนวนสมาชิก	ปริมาณธุรกิจ		กำไร/ขาดทุนสะสม	กำไร/ขาดทุนสะสม
			(ล้านบาท)		(ล้านบาท)	(ล้านบาท)
ประเภท	จำนวน (แห่ง)	(คน)	งวดปัจจุบัน	งวดก่อน	งวดปัจจุบัน	งวดก่อน
สหกรณ์การเกษตร	28	22,752	318.20	337.55	(226.09)	(17.75)
สหกรณ์เครดิตยูเนียน	3	3,284	55.66	57.96	(20.42)	(2.65)
สหกรณ์ออมทรัพย์	5	9,381	2,422.82	2,536.17	176.65	150.78
สหกรณ์บริการ	4	368	0.51	0.86	(0.02)	0.15
สหกรณ์ร้านค้า	2	311	0.06	0.17	0.01	0.03
กลุ่มเกษตรกร	5	468	1.59	1.31	(0.01)	0.01
รวม	47	36,564	2,798.84	2,934.01	(69.88)	130.57



3. ผลการดำเนินงานของสหกรณ์และกลุ่มเกษตรกร

ผลการดำเนินงานของสหกรณ์และกลุ่มเกษตรกรมีรายได้รวม 457.67 ล้านบาท ในขณะที่มีค่าใช้จ่ายรวม 331.68 ล้านบาท พบว่าสหกรณ์นอกภาคการเกษตรทำรายได้รวมแลค่าใช้จ่ายรวมสูงสุด ในภาพรวมของจังหวัดแม่ฮ่องสอน ผลการดำเนินงานของสหกรณ์และกลุ่มเกษตรกรจัดว่าอยู่ในระดับที่ดีเนื่องจากการดำเนินงานส่วนใหญ่มีกำไร เว้นแต่ สหกรณ์ประเภทการเกษตรและเครดิตยูเนียน ที่ดำเนินงาน มีผลขาดทุนจากการดำเนินงาน 50.61 ล้านบาท ส่งผลให้ ณ วันที่ 30 กันยายน 2564 สหกรณ์ในจังหวัดแม่ฮ่องสอนมีกำไรรวมทั้งสิ้น 125.99 ล้านบาท

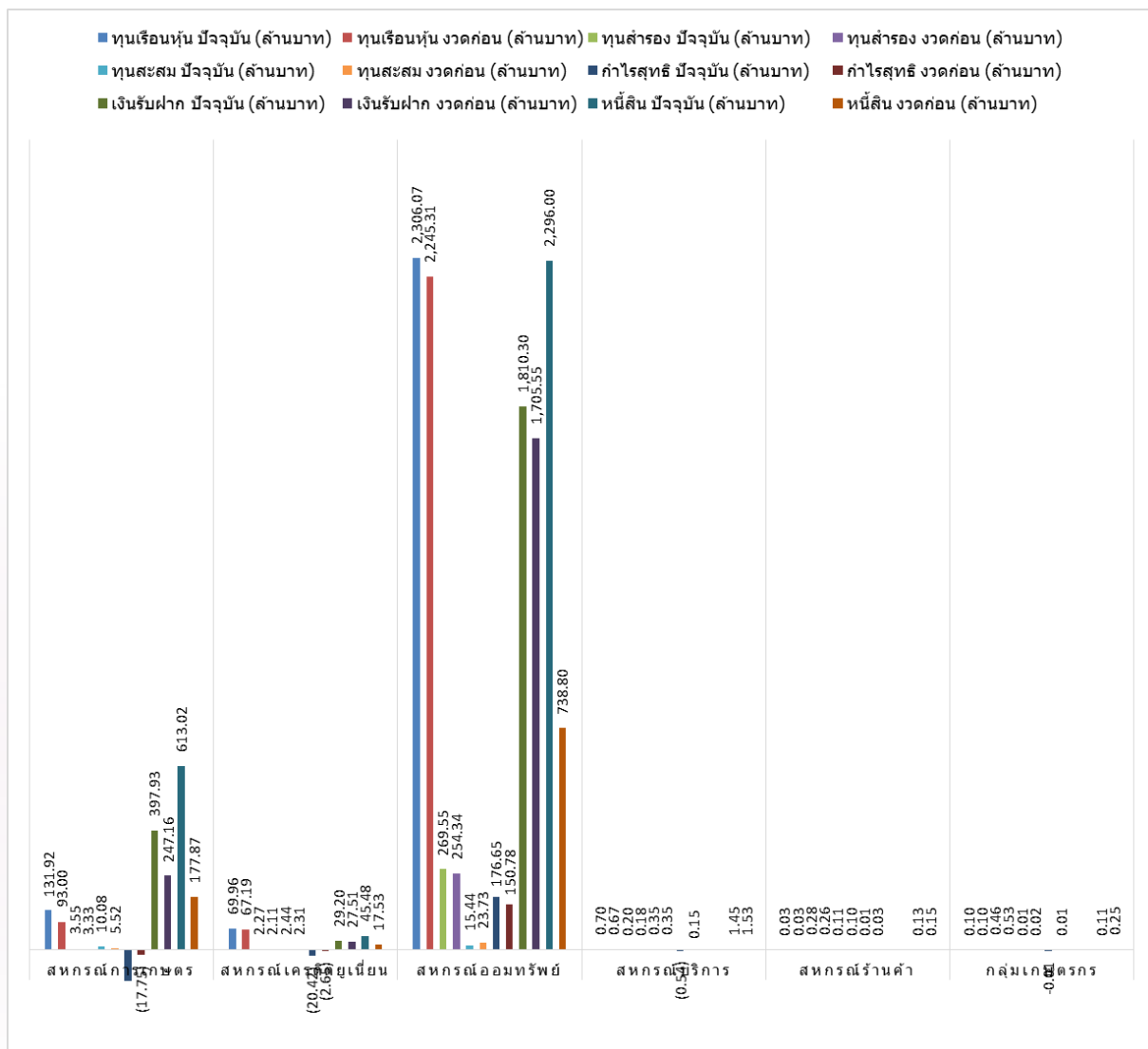
สหกรณ์		จำนวน(คน)	รายได้ (ล้านบาท)	ค่าใช้จ่ายทั้งสิ้น (ล้านบาท)	กำไร (ขาดทุน) สุทธิ (ล้านบาท)
ประเภท	จำนวน (แห่ง)				
สหกรณ์การเกษตร	28	22,752	133.65	174.30	(40.66)
สหกรณ์เครดิตยูเนียน	3	3,284	6.42	16.37	(9.95)
สหกรณ์ออมทรัพย์	5	9,381	316.71	140.06	176.65
สหกรณ์บริการ	4	368	0.32	0.40	(0.08)
สหกรณ์ร้านค้า	2	311	0.08	0.07	0.01
กลุ่มเกษตรกร	5	468	0.50	0.48	0.01
รวม	47	36,564	457.67	331.68	125.99



4. ทุนดำเนินงาน

ณ วันที่ 30 กันยายน 2564 สหกรณ์และกลุ่มเกษตรกรในจังหวัดแม่ฮ่องสอนมีทุนดำเนินงานรวมทั้งสิ้น ดังนี้

สหกรณ์	จำนวน (แห่ง)	จำนวน(คน)	ทุนเรือนหุ้น		ทุนสำรอง		ทุนสะสม		กำไร(ขาดทุน) สุทธิ		เงินรับฝาก		หนี้สิน	
			ปัจจุบัน (ล้านบาท)	งวดก่อน (ล้านบาท)	ปัจจุบัน (ล้านบาท)	งวดก่อน (ล้านบาท)	ปัจจุบัน (ล้านบาท)	งวดก่อน (ล้านบาท)	ปัจจุบัน (ล้านบาท)	งวดก่อน (ล้านบาท)	ปัจจุบัน (ล้านบาท)	งวดก่อน (ล้านบาท)	ปัจจุบัน (ล้านบาท)	งวดก่อน (ล้านบาท)
สหกรณ์การเกษตร	28	22,752	131.92	93.00	3.55	3.33	10.08	5.52	(226.09)	(17.75)	397.93	247.16	613.02	177.87
สหกรณ์เครดิตยูเนียน	3	3,284	69.96	67.19	2.27	2.11	2.44	2.31	(20.42)	(2.65)	29.20	27.51	45.48	17.53
สหกรณ์ออมทรัพย์	5	9,381	2,306.07	2,245.31	269.55	254.34	15.44	23.73	176.65	150.78	1,810.30	1,705.55	2,296.00	738.80
สหกรณ์บริการ	4	368	0.70	0.67	0.20	0.18	0.35	0.35	(0.54)	0.15			1.45	1.53
สหกรณ์ร้านค้า	2	311	0.03	0.03	0.28	0.26	0.11	0.10	0.01	0.03			0.13	0.15
กลุ่มเกษตรกร	5	468	0.10	0.10	0.46	0.53	0.01	0.02	(0.01)	0.01			0.11	0.25
รวม	47	36,564	2,508.78	2,406.30	276.31	260.76	28.43	32.03	(70.40)	130.57	2,237.44	1,980.22	2,956.20	936.13



5. สถานะการเงินของสหกรณ์และกลุ่มเกษตรกร

5.1 สินทรัพย์

สหกรณ์และกลุ่มเกษตรกรมีสินทรัพย์รวมทั้งสิ้นปีปัจจุบัน 5,642.37 ล้านบาท สินทรัพย์รวมทั้งสิ้นปีก่อน 5,593.28 ล้านบาท เพิ่มขึ้น 49.09 ล้านบาท

5.2 หนี้สิน

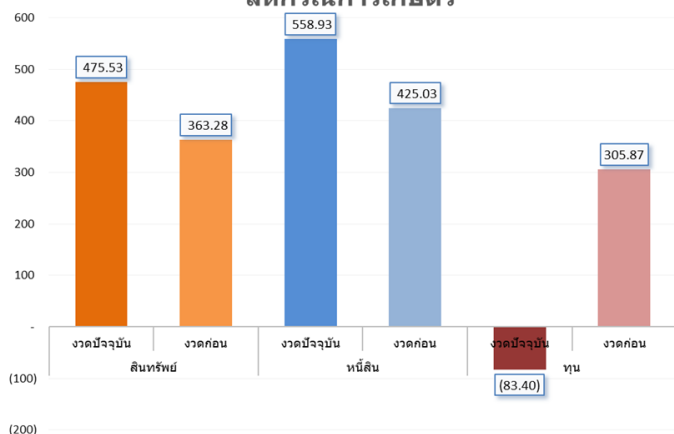
สหกรณ์และกลุ่มเกษตรกรมีหนี้สินรวมทั้งสิ้นปีปัจจุบัน 2,902.11 ล้านบาท หนี้สินรวมทั้งสิ้นปีก่อน 2,916.35 ล้านบาท ลดลง 14.24 ล้านบาท

5.3 ทุนของสหกรณ์และกลุ่มเกษตรกร

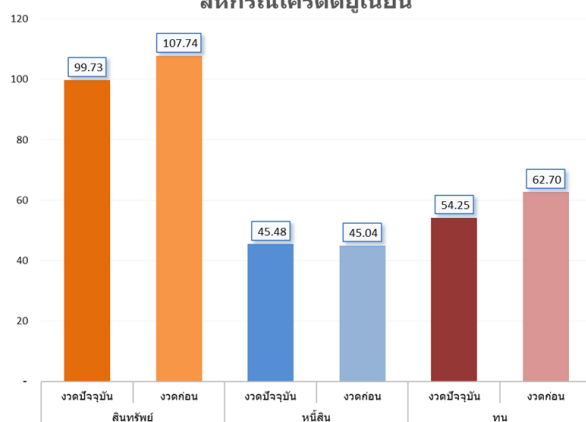
ทุนของสหกรณ์และกลุ่มเกษตรกรทั้งสิ้นปีปัจจุบัน 2,740.26 ล้านบาท ทุนทั้งสิ้นปีก่อน 3,044.55 ล้านบาท ลดลง 304.29 ล้านบาท

สหกรณ์		สินทรัพย์		หนี้สิน		ทุน	
ประเภท	จำนวน (แห่ง)	งวดปัจจุบัน	งวดก่อน	งวดปัจจุบัน	งวดก่อน	งวดปัจจุบัน	งวดก่อน
สหกรณ์การเกษตร	28	475.53	363.28	558.93	425.03	(83.40)	305.87
สหกรณ์เครดิตยูเนียน	3	99.73	107.74	45.48	45.04	54.25	62.70
สหกรณ์ออมทรัพย์	5	5,063.72	5,118.51	2,296.00	2,444.35	2,767.72	2,674.16
สหกรณ์บริการ	4	2.16	2.30	1.45	1.53	0.71	0.77
สหกรณ์ร้านค้า	2	0.56	0.57	0.13	0.15	0.43	0.42
กลุ่มเกษตรกร	5	0.67	0.89	0.11	0.25	0.56	0.64
รวม	47	5,642.37	5,593.28	2,902.11	2,916.35	2,740.26	3,044.55

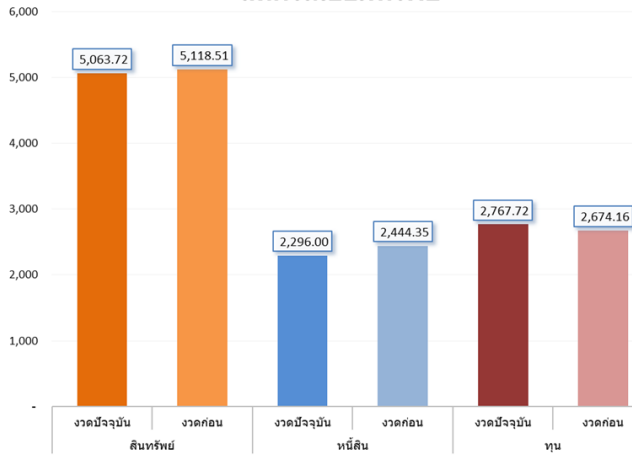
สหกรณ์การเกษตร



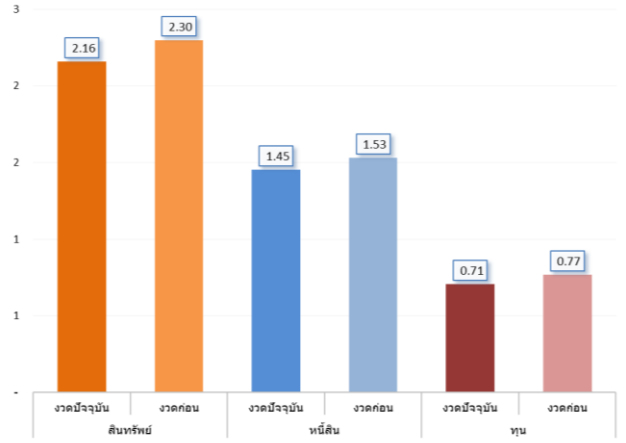
สหกรณ์เครดิตยูเนียน



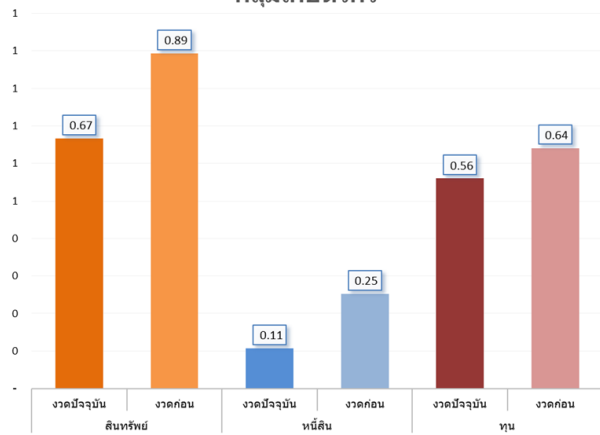
สหกรณ์ออมทรัพย์



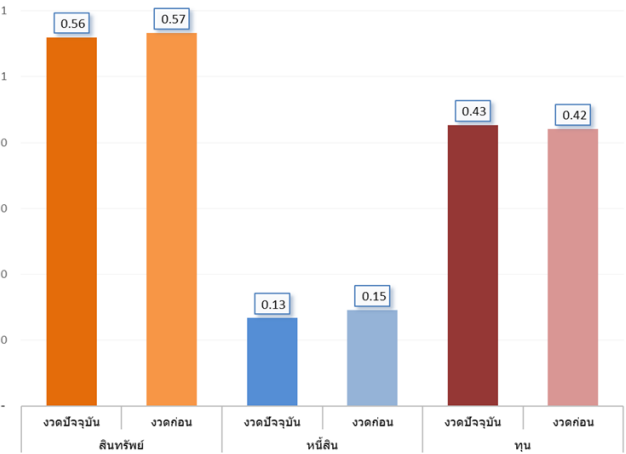
สหกรณ์บริการ



กลุ่มเกษตรกร



สหกรณ์ร้านค้า



**ประมวลผลภาพกิจกรรมสำคัญ
ประจำปีงบประมาณ 2564**

งานสอบบัญชีสหกรณ์และกลุ่มเกษตรกร

งานตรวจแนะนำการบัญชี งานตรวจสอบบัญชีประจำปีและกำกับดูแลการสอบบัญชีภาคเอกชน
ทั้งสิ้น จำนวน 47 แห่ง



งานพัฒนาด้านการเงินการบัญชีแก่สหกรณ์และกลุ่มเกษตรกร

อบรมสอนแนะ กำกับและติดตามการจัดทำบัญชีให้แก่สหกรณ์ในกลุ่มเป้าหมายเพื่อเพิ่มศักยภาพ
ในการจัดทำงบการเงินและเพิ่มประสิทธิภาพในการบริหารสหกรณ์ทั้งสิ้น จำนวน 11 แห่ง



งานพัฒนาด้านการเงินการบัญชีแก่วิสาหกิจชุมชน

อบรมสอนแนะนำกำกับและติดตามการจัดทำบัญชีกลุ่มวิสาหกิจชุมชนในเป้าหมาย เพื่อให้กลุ่มวิสาหกิจชุมชนสามารถจัดทำบัญชีได้และสามารถนำความรู้ไปใช้ในการบริหารจัดการได้ ประกอบด้วย โครงการพัฒนาวิสาหกิจสู่ความเป็นมืออาชีพและโครงการยกระดับศักยภาพเกษตรกรรุ่นใหม่และผู้ประกอบการ/วิสาหกิจชุมชนในการผลิตสินค้าชุมชน จำนวนทั้งสิ้น 19 แห่ง



งานเสริมสร้างวินัยทางการเงินภาคครัวเรือน

อบรมสอนแนะนำกำกับและติดตามการจัดทำบัญชีต้นทุนประกอบอาชีพและบัญชีรับจ่ายในครัวเรือน จำนวนทั้งสิ้น 248 ราย



งานพัฒนาศักยภาพการประกอบอาชีพโดยใช้ข้อมูลทางบัญชี

อบรมสอนแนะนำกำกับและติดตามการจัดทำบัญชีต้นทุนประกอบอาชีพและบัญชีรับจ่ายในครัวเรือน และพัฒนาศูนย์เรียนรู้ผู้ประกอบการด้วย โครงการส่งเสริมการเกษตรแบบแปลงใหญ่ โครงการพัฒนาเกษตรกรกรรมยั่งยืน (เกษตรทฤษฎีใหม่) โครงการศูนย์เรียนรู้การเพิ่มประสิทธิภาพการผลิตสินค้าเกษตร (ศพก.) และโครงการส่งเสริมและสร้างทักษะในการประกอบอาชีพทั้งในและนอกภาคเกษตร (นำลูกหลานเกษตรกรกลับบ้านสานต่ออาชีพเกษตร) จำนวนทั้งสิ้น 95 ราย 7 ศูนย์



โครงการพัฒนาเด็กและเยาวชนในถิ่นทุรกันดาร

กิจกรรมโครงการพัฒนาเด็กและเยาวชนในถิ่นทุรกันดาร โดยการอบรมสอนและการจัดทำบัญชี กิจกรรมสหกรณ์นักเรียน จำนวน 91 ราย และอบรมสอนและบัญชีต้นกล้าเศรษฐกิจพอเพียง จำนวน 521 ราย พร้อมทั้งกำกับแนะนำและติดตามการจัดทำบัญชี ทั้งสิ้นจำนวน 30 โรงเรียน



โครงการส่งเสริมการเรียนรู้ด้านบัญชีในพื้นที่ศูนย์เรียนรู้เศรษฐกิจพอเพียงชุมชน

อบรมสอนแนะและติดตามการจัดทำบัญชีต้นทุนประกอบอาชีพและบัญชีรับจ่ายในครัวเรือน แก่กลุ่มเป้าหมาย กลุ่มน้ำปาย พื้นที่สูงปางตอง และโครงการรักษาน้ำเพื่อพระแม่ของแผ่นดิน จำนวนทั้งสิ้น 240 ราย



โครงการศิลปะ

อบรมสอนแนะและติดตามการจัดทำบัญชีต้นทุนประกอบอาชีพและบัญชีรับจ่ายในครัวเรือน แก่กลุ่มเป้าหมาย จำนวนทั้งสิ้น 22 ราย



โครงการคลินิกเกษตรเคลื่อนที่ฯ

จัดนิทรรศการให้คำแนะนำการจัดทำบัญชีแก่เกษตรกรผู้เข้าร่วมโครงการ จำนวน 4 ครั้ง โดยมีผู้เข้ารับบริการทั้งสิ้นจำนวน 511 ราย



ร่วมกิจกรรมทำบุญตักบาตรเนื่องในโอกาสต่างๆ



ประชุมหัวหน้าส่วน สตท.7

ร่วมประชุมหัวหน้าสำนักงานตรวจบัญชีสหกรณ์ในพื้นที่สตท.7 เพื่อรับฟังแนวทางการปฏิบัติงาน
ปีงบประมาณ 2564



ประชุมสำนักงานประจำเดือน

จัดประชุมสำนักงานประจำเดือนเพื่อติดตามแผน-ผลการปฏิบัติงานของสำนักงานภายใน
สำนักงานในปีงบประมาณ พ.ศ.2564

