

รายงาน

ประจำปี 2566



ANNUAL REPORT

2023

สำนักงานตรวจบัญชีสหกรณ์แม่ฮ่องสอน
กรมตรวจบัญชีสหกรณ์
กระทรวงเกษตรและสหกรณ์



<https://maehongson.cad.go.th/>

คำนำ

สำนักงานตรวจบัญชีสหกรณ์แม่ฮ่องสอน เป็นหน่วยงานราชการ สังกัดกรมตรวจบัญชีสหกรณ์ กระทรวงเกษตรและสหกรณ์ มีหน้าที่ในการแนะนำตรวจสอบด้านการเงินการบัญชี ของสหกรณ์ และกลุ่มเกษตรกร ในเขตพื้นที่ ที่รับผิดชอบ รวมทั้งดำเนินการโครงการต่างๆ ที่เกี่ยวข้องตามนโยบายของรัฐบาล ดังนั้นเพื่อให้หน่วยงานอื่นหรือบุคคลทั่วไปที่สนใจในข้อมูลเกี่ยวกับเรื่องดังกล่าว สำนักงานตรวจบัญชีสหกรณ์แม่ฮ่องสอน จึงจัดทำรายงานประจำปี 2566 ขึ้นเพื่อสรุปและรวบรวมข้อมูลต่างๆ ให้ทราบถึงการปฏิบัติงานในความรับผิดชอบของสำนักงานตรวจบัญชีสหกรณ์แม่ฮ่องสอน ในรอบ 1 ปีงบประมาณ พ.ศ. 2566 ภายใต้งบประมาณประจำปี ตามอัตรากำลังที่มีของสำนักงานฯ และทราบถึงผลการปฏิบัติการดำเนินงานของสหกรณ์และกลุ่มเกษตรกรในภาพรวม

สำนักงานตรวจบัญชีสหกรณ์แม่ฮ่องสอน หวังเป็นอย่างยิ่งว่า รายงานประจำปี 2566 เล่มนี้จะเป็นประโยชน์ให้แก่หน่วยงานที่เกี่ยวข้องหรือผู้ที่สนใจตามสมควร

22 มกราคม 2567



สารบัญ

❖ ประวัติกรมตรวจบัญชีสหกรณ์	1
❖ วิสัยทัศน์ พันธกิจกรมตรวจบัญชีสหกรณ์	2
❖ ประเด็นและแนวทางในการพัฒนา	3
❖ ค่านิยม ผังโครงสร้างกรมตรวจบัญชีสหกรณ์	4
❖ ประวัติสำนักงานตรวจบัญชีสหกรณ์	5
❖ หน้าที่ความรับผิดชอบ	6
❖ อัตรากำลัง	9
❖ งบประมาณที่ได้รับจัดสรร	13
❖ จำนวนสหกรณ์และกลุ่มเกษตรกรตามทะเบียน	14
❖ รายงานสรุปผลการปฏิบัติงานตามแผนปฏิบัติราชการ	15
❖ รายงานสรุปข้อสังเกต	19
❖ ผลการดำเนินงานและฐานะการเงินของสหกรณ์และกลุ่มเกษตรกรฯ	20
❖ ประมวลผลภาพกิจกรรม 2566	



ประวัติกรมตรวจบัญชีสหกรณ์

งานของกรมตรวจบัญชีสหกรณ์ เริ่มมีขึ้นเป็นครั้งแรกในประเทศไทย เมื่อปี พ.ศ.2459 อยู่ในรัชสมัย ของพระบาทสมเด็จพระมงกุฎเกล้าเจ้าอยู่หัว รัชกาลที่ 6 ซึ่งในขณะนั้นงานการตรวจบัญชีสหกรณ์ อยู่ในความรับผิดชอบของ แผนกงานสหกรณ์ กรมพาณิชย์ และสถิติพยากรณ์ กระทรวงพระคลังมหาสมบัติ และต่อมา เมื่อมีการปรับปรุงกระทรวง ทบวง กรมใหม่ จึงได้รับการเลื่อนฐานะเป็น กรมตรวจบัญชีสหกรณ์ อยู่ในสังกัดของ กระทรวงการสหกรณ์ เมื่อวันที่ 12 มีนาคม พ.ศ. 2495 ซึ่งต่อมา ก็ได้เปลี่ยนไปขึ้นอยู่กับ กระทรวงพัฒนาการแห่งชาติ ในปี พ.ศ.2506 และเมื่อมีการยุบกระทรวงพัฒนาการแห่งชาติในปี พ.ศ. 2515 กรมตรวจบัญชีสหกรณ์ ก็เปลี่ยนมาขึ้นอยู่กับ กระทรวงเกษตรและสหกรณ์ จนถึงปัจจุบันนี้



ระบบการตรวจสอบบัญชีสหกรณ์ แต่เดิมนั้น ผู้ตรวจสอบบัญชี ทั้งหมดจะรวมกันที่สำนักงานใหญ่ ของกรมฯ ในกรุงเทพฯ เพียงแห่งเดียว และจะเดินทางออกไปเพื่อทำการตรวจบัญชีในจังหวัดต่างๆ เพียงปีละครั้ง หรือสองครั้งเท่านั้น แต่ครั้งจะใช้เวลาประมาณ 60 ถึง 90 วัน ซึ่งก็เป็นผลให้ การปฏิบัติงานเป็นไป ไม่คล่องตัวเท่าที่ควร จนกระทั่งในปี พ.ศ. 2524 กรมตรวจบัญชีสหกรณ์ จึงได้เริ่มกระจายงานการตรวจสอบบัญชี ออกไปยังส่วนภูมิภาค โดยการจัดตั้ง สำนักงานตรวจบัญชีสหกรณ์ ประจำจังหวัดขึ้น เพื่อให้ความช่วยเหลือแนะนำด้านการเงิน การบัญชี ให้สถาบันเกษตรกรได้อย่างใกล้ชิดยิ่งขึ้น ปัจจุบันกรมตรวจบัญชีสหกรณ์ มีสำนักงานตรวจบัญชีสหกรณ์ประจำ ทุกจังหวัดทั่วประเทศ โดยมีสำนักงานตรวจบัญชีสหกรณ์ที่ 1 - 10 ทำหน้าที่คอยกำกับดูแลการปฏิบัติงานของสำนักงานตรวจบัญชีสหกรณ์ ที่อยู่ในสังกัด

วิสัยทัศน์ พันธกิจ และเป้าหมาย



“ตรวจสอบบัญชี และส่งเสริมการทำบัญชี
เพื่อสร้างความเข้มแข็ง โปร่งใส
แก่สหกรณ์และเกษตรกร”

ภายใต้กฎหมายแบ่งส่วนราชการ กรมตรวจบัญชีสหกรณ์ กระทรวงเกษตรและสหกรณ์
พ.ศ. 2552 (และที่แก้ไขเพิ่มเติม พ.ศ. 2557)

พันธกิจ อำนาจหน้าที่

1. ตรวจสอบบัญชีสหกรณ์และกลุ่มเกษตรกร
2. กำกับและควบคุมคุณภาพงานสอบบัญชีสหกรณ์และกลุ่มเกษตรกรให้เป็นไปตามมาตรฐาน
3. พัฒนาเทคโนโลยีการตรวจสอบบัญชีสหกรณ์และกลุ่มเกษตรกร
4. พัฒนาการบริหารจัดการด้านการเงินการบัญชีแก่สหกรณ์ กลุ่มเกษตรกร และวิสาหกิจชุมชน
5. ถ่ายทอดความรู้และเผยแพร่ข้อมูลด้านการเงินการบัญชีแก่สหกรณ์ กลุ่มเกษตรกร วิสาหกิจชุมชน เกษตรกร และประชาชน

เป้าหมาย

1. สหกรณ์ กลุ่มเกษตรกร และวิสาหกิจชุมชน มีความ เข้มแข็งด้านการเงินการบัญชี
2. เกษตรกรมีภูมิคุ้มกันทางการเงิน
3. การบริหารจัดการอย่างมีประสิทธิภาพก้าวสู่องค์กรดิจิทัล

ประเด็นและแนวทางการพัฒนา

ประเด็นที่ 1 : พัฒนาคความเข้มแข็งด้านการเงินการบัญชีแก่สหกรณ์กลุ่มเกษตรกรและวิสาหกิจชุมชน

แนวทางการพัฒนาที่ 1 พัฒนาระบบการตรวจสอบบัญชีเพื่อความเชื่อมั่นและโปร่งใสให้กับสหกรณ์และกลุ่มเกษตรกร

แนวทางการพัฒนาที่ 2 พัฒนาระบบกำกับดูแลและควบคุมคุณภาพงานสอบบัญชีสหกรณ์

แนวทางการพัฒนาที่ 3 พัฒนาคความสามารถด้านการเงินการบัญชีการควบคุมภายในแก่สหกรณ์และกลุ่มเกษตรกรและวิสาหกิจชุมชน

แนวทางการพัฒนาที่ 4 พัฒนาระบบรายงานภาวะเศรษฐกิจทางการเงินของสหกรณ์โดยใช้เทคโนโลยีดิจิทัล

แนวทางการพัฒนาที่ 5 พัฒนาวัตถกรรมการเทคโนโลยีด้านการบัญชีและการสอบบัญชีสหกรณ์และกลุ่มเกษตรกร

ประเด็นที่ 2 : ส่งเสริมการพัฒนาศักยภาพการจะทำบัญชีรายบุคคล

แนวทางการพัฒนาที่ 1 สร้างความตระหนักรู้ประโยชน์การจัดทำบัญชี

แนวทางการพัฒนาที่ 2 ส่งเสริมการจะทำบัญชีรับ-จ่ายในครัวเรือน

แนวทางการพัฒนาที่ 3 ส่งเสริม การจัดทำและใช้ข้อมูลบัญชีต้นทุนประกอบอาชีพ

แนวทางการพัฒนาที่ 4 ส่งเสริมการจัดทำบัญชีแก่กลุ่มเป้าหมาย ตามโครงการอันเนื่องมาจากพระราชดำริ

แนวทางการพัฒนาที่ 5 ส่งเสริมการพัฒนาเครือข่ายด้านบัญชี

ประเด็นที่ 3 : พัฒนาระบบบริหารจัดการและการให้บริการสู่องค์กรดิจิทัล

แนวทางการพัฒนาที่ 1 พัฒนาโครงสร้างและระบบการบริหารจัดการองค์กรให้ตอบสนองต่อการเปลี่ยนแปลง

แนวทางการพัฒนาที่ 2 สร้างและพัฒนาบุคลากรให้มีความรู้ความสามารถสูงปรับตัวต่อการเปลี่ยนแปลงและเข้าถึงเทคโนโลยีดิจิทัล

แนวทางการพัฒนาที่ 3 ยกระดับการดำเนินการด้านคุณธรรมและความโปร่งใสขององค์กร

แนวทางการพัฒนาที่ 4 พัฒนารูปแบบการให้บริการประชาชนด้วยการบริหารจัดการองค์กรที่ใช้เทคโนโลยีดิจิทัลและนวัตกรรม

แนวทางการพัฒนาที่ 5 พัฒนาเทคโนโลยีดิจิทัลเพื่อการบริหารองค์กร

แนวทางการพัฒนาที่ 6 เพิ่มประสิทธิภาพและความปลอดภัยระบบคอมพิวเตอร์และระบบเครือข่าย

แนวทางการพัฒนาที่ 7 เผยแพร่ข่าวสารและประชาสัมพันธ์เชิงรุกในรูปแบบใหม่ (New normal)

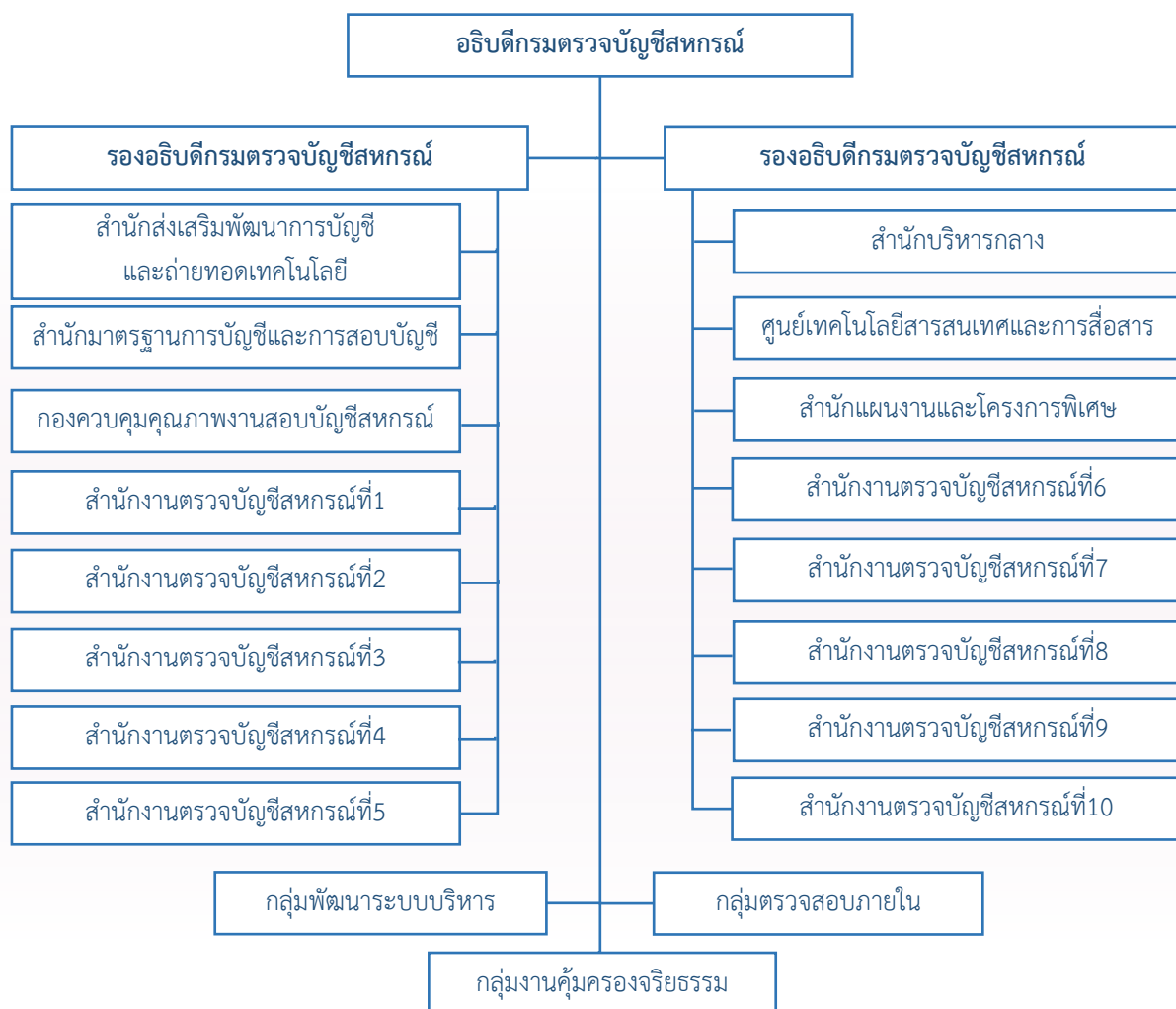
แนวทางการพัฒนาที่ 8 ส่งเสริมและสนับสนุนการวิจัยและพัฒนา

แนวทางการพัฒนาที่ 9 สร้างภาคีเครือข่ายและการมีส่วนร่วมของทุกภาคส่วน





ผังโครงสร้างกรมตรวจบัญชีสหกรณ์



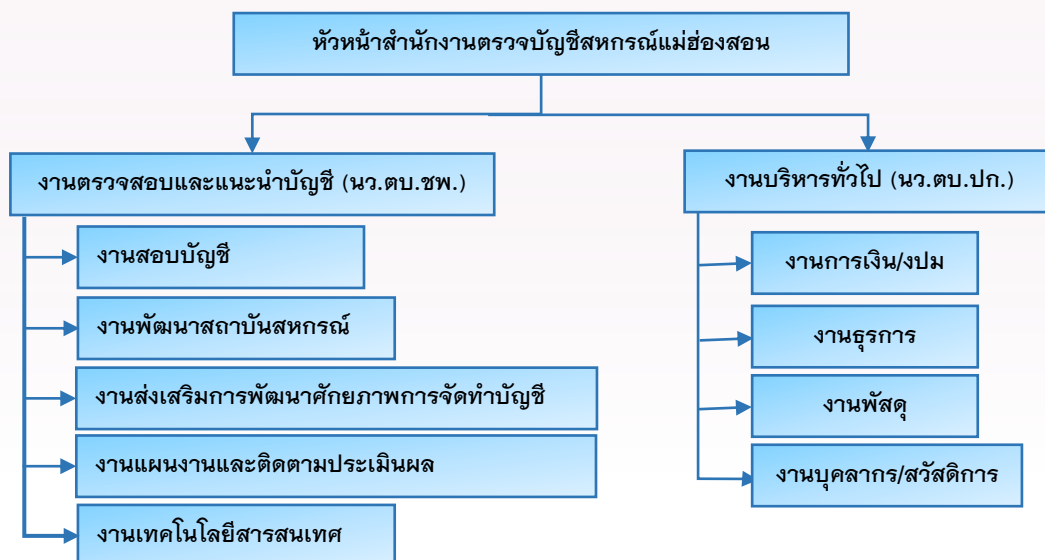
ประวัติสำนักงานตรวจบัญชีสหกรณ์แม่ฮ่องสอน

ในปี 2524 กรมตรวจบัญชีสหกรณ์ได้เริ่มกระจายงานตรวจบัญชีไปสู่ภูมิภาคโดย จัดตั้งสำนักงานตรวจบัญชีสหกรณ์ประจำจังหวัดขึ้น เพื่อให้ความช่วยเหลือและแนะนำด้านการเงิน การบัญชี แก่สถาบันเกษตรกร ได้อย่างใกล้ชิดยิ่งขึ้น ในระยะแรกตั้งแต่ปีงบประมาณ 2524-2526 ได้รับอนุมัติให้จัดตั้ง 50 จังหวัด ซึ่งรวมทั้ง กรุงเทพมหานครด้วย และเรียกชื่อว่า “สำนักงานตรวจสอบกิจการสถาบันเกษตรกรจังหวัด ” และได้รับอนุมัติให้ จัดตั้งเพิ่มขึ้นจนครบทุกจังหวัดแล้ว ปัจจุบันได้เปลี่ยนชื่อเป็น “สำนักงานตรวจบัญชีสหกรณ์”

สำนักงานตรวจบัญชีสหกรณ์แม่ฮ่องสอน เป็นหน่วยงานบริหารราชการส่วนกลาง สังกัด สำนักงานตรวจบัญชีสหกรณ์ที่ 7 (เชียงใหม่) กรมตรวจบัญชีสหกรณ์ กระทรวงเกษตรและสหกรณ์ ได้จัดตั้งขึ้นในปีงบประมาณ พ.ศ.2528 และต่อมาได้มีการก่อสร้างอาคารสำนักงาน สร้างเสร็จ เมื่อปี พ.ศ.2552 ที่ทำการปัจจุบัน ตั้งอยู่ เลขที่ 300 หมู่ 3 ตำบลปางหมู อำเภอเมือง จังหวัดแม่ฮ่องสอน 58000 โทรศัพท์ :0-5361-1407 โทรสาร : 0-5361-2585 E-mail:cadms@cad.go.th เว็บไซต์ <http://maehongson.cad.go.th>



ผังโครงสร้างสำนักงานตรวจบัญชีสหกรณ์แม่ฮ่องสอน



หน้าที่ความรับผิดชอบ

สำนักงานตรวจบัญชีสหกรณ์แม่ฮ่องสอน มีหน้าที่และความรับผิดชอบ ดังนี้

1. งานตรวจสอบบัญชีสหกรณ์และกลุ่มเกษตรกร

- 1.1 การประเมินความพร้อมของสหกรณ์และกลุ่มเกษตรกรเพื่อการวางแผนงานสอบบัญชี
- 1.2 การสอบบัญชีสหกรณ์และกลุ่มเกษตรกร
- 1.3 การตรวจแนะนำสหกรณ์และกลุ่มเกษตรกร
- 1.4 การวางระบบบัญชีสหกรณ์ตั้งใหม่
- 1.5 กาดิตตามผลการเสนอเลิก
- 1.6 งานสอบบัญชีสหกรณ์และกลุ่มเกษตรกรที่ชำระบัญชี
- 1.7 โครงการตรวจสอบความถูกต้องในการทำธุรกรรมทางการเงินระหว่างสหกรณ์และสมาชิก
- 1.8 การรายงานข้อสังเกตที่ตรวจพบ
- 1.9 การให้คำปรึกษาหารือ
- 1.10 การควบคุมคุณภาพงานสอบบัญชี
- 1.11 การกำกับด้านการเงินการบัญชีและประเมินการควบคุมภายในของสหกรณ์
- 1.12 การเตรียมความพร้อมสหกรณ์ที่ใกล้ถึงเกณฑ์มอบหมายสหกรณ์ให้ผู้สอบบัญชีรับอนุญาตหรือบุคคลอื่นตรวจสอบบัญชี

2. งานพัฒนาสถาบันเกษตรกร

- 2.1 โครงการฝึกอบรมเศรษฐกิจการเงินขั้นพื้นฐานแก่สมาชิกสหกรณ์
- 2.2 โครงการพัฒนาผลิตภัณฑ์และมาตรฐานสินค้าเกษตรแปรรูป
- 2.3 โครงการส่งเสริมและพัฒนาวิสาหกิจชุมชน

3. การส่งเสริมและพัฒนาศักยภาพการจัดทำบัญชีแก่เกษตรกร

- 3.1 โครงการเสริมสร้างการจัดทำบัญชีครัวเรือนเพื่อการจัดการเศรษฐกิจระดับครัวเรือน
- 3.2 โครงการถ่ายทอดความรู้เกี่ยวกับการจัดทำบัญชีต้นกล้าเศรษฐกิจพอเพียง บัญชีรับ – จ่ายในครัวเรือนให้แก่นักเรียนและครูในสังกัดสำนักงานคณะกรรมการการศึกษาระดับพื้นฐาน
- 3.3 โครงการระบบส่งเสริมการเกษตรแบบแปลงใหญ่
- 3.4 โครงการพัฒนาเกษตรกรกรมยั่งยืน (ทฤษฎีใหม่)
- 3.5 โครงการพัฒนาเกษตรกรกรมยั่งยืน (เกษตรผสมผสาน)
- 3.6 โครงการส่งเสริมอาสาสมัครเกษตร
- 3.7 โครงการศูนย์เรียนรู้การเพิ่มประสิทธิภาพการผลิตสินค้าเกษตร (ศพก.)
- 3.8 โครงการส่งเสริมการจัดทำบัญชีแก่กลุ่มเป้าหมายตามโครงการอันเนื่องมาจากพระราชดำริ
- 3.9 โครงการพัฒนาเด็กและเยาวชน ตามพระราชดำริสมเด็จพระกนิษฐาธิราชเจ้า กรมสมเด็จพระเทพรัตนราชสุดาฯ สยามบรมราชกุมารี
- 3.10 โครงการพัฒนากลุ่มอาชีพประชาชน ตามพระราชมติสมเด็จพระกนิษฐาธิราชเจ้า กรมสมเด็จพระเทพรัตนราชสุดาฯ สยามบรมราชกุมารี
- 3.11 โครงการศิลปอาชีพ
- 3.12 โครงการคลินิกเกษตรเคลื่อนที่
- 3.13 โครงการเยาวชนรักษ์พงไพรเฉลิมพระเกียรติ 60 พรรษา สมเด็จพระเทพรัตนราชสุดาฯ สยามบรมราชกุมารี
- 3.12 วันถ่ายทอดเทคโนโลยีเพื่อเริ่มต้นฤดูกาลผลิตใหม่ (Field day) ปี 2566

4. งานพัฒนาเทคโนโลยีด้านการบัญชีและการสอบบัญชี

- 4.1 ส่งเสริมประสิทธิภาพด้านการเงินการบัญชีของสหกรณ์และกลุ่มเกษตรกรด้วยเทคโนโลยีสารสนเทศ
- 4.2 ส่งเสริมการใช้งานนวัตกรรมเพื่อสร้างข้อมูลที่มีคุณค่า (Smart4M)
- 4.3 ผลักดันให้สหกรณ์ภาคเกษตรใช้งาน smart4m เพื่อสอบบัญชีระยะไกล (Remot Audit)
- 3.4 การส่งเสริมการใช้โปรแกรมระบบจัดการกระดาษทำการ (Management System For CAD)

5. งานบริหารทั่วไป

- 5.1 กำหนดแผนปฏิบัติงาน โดยประสานงานกับสถาบันเกษตรกรตามโครงการประสานความร่วมมือและรายงานผลการปฏิบัติงานตามคำสั่ง คำแนะนำและนโยบายของกรมตรวจบัญชีสหกรณ์
- 5.2 ควบคุมดูแล งานสารบรรณ งานบุคคล งานจัดระบบงานของสำนักงาน งานเบิกจ่ายเงินงบประมาณ งานการเงินการบัญชี งานพัสดุ งานประชาสัมพันธ์และอื่น ๆ
- 5.3 จัดให้มีการฝึกอบรมและสอนงานแก่ข้าราชการและลูกจ้างในบังคับบัญชา
- 5.4 ร่วมมือประสานงานกับส่วนราชการหรือหน่วยงานอื่น
- 5.5 ปฏิบัติราชการตามที่กรมตรวจบัญชีสหกรณ์หรือนายทะเบียนสหกรณ์หรือส่วนราชการอื่นมอบหมาย

อัตรากำลัง

อัตรากำลัง ประจำปีงบประมาณ 2566 สำนักงานตรวจบัญชีสหกรณ์แม่ฮ่องสอน มีอัตรากำลังทั้งสิ้น 19 คน ประกอบด้วย ข้าราชการจำนวน 5 ราย พนักงานจำนวน 6 รายจ้างเหมาบริการ 8 ราย ดังนี้

ข้าราชการ



นางสาวจตุติญ์ โจรี่สุด
หัวหน้าสำนักงาน



นางพัทธ์ธีรา ยศสันเทียะ
นักวิชาการตรวจสอบบัญชี
ชำนาญการพิเศษ



นายวิษทอง กัมทะวงษ์
นักวิชาการตรวจสอบบัญชี
ปฏิบัติการ



นางสาวจตุติพร โจรี่ตง
นักวิชาการตรวจสอบบัญชี
ปฏิบัติการ



นางสาวจตุริรา ลุ่นใจละ
นักวิชาการตรวจสอบบัญชี
ปฏิบัติการ

พนักงานราชการ



นางนันทิพร สุกตฤณเสณี
นักวิชาการตรวจสอบบัญชี



นางสาวนิชกมล กาตริษฐ์
นักวิชาการตรวจสอบบัญชี



นางสาวจันทรา ยาวี
นักวิชาการตรวจสอบบัญชี



นางสาวสลินี วงศ์ประเสริฐ
นักวิชาการตรวจสอบบัญชี



นางสาวรัชนีญา วงศ์ศิริทิพย์
นักวิชาการตรวจสอบบัญชี



นางสาวหรรษณ รวมสุข
นักวิชาการตรวจสอบบัญชี

จ้างเหมาบริการ



นางณิยกุล ชวาลจน์นัยรวงศ์
เจ้าหน้าที่ธุรการ



นางสาวจันทรีรา วนามลชัย
เจ้าหน้าที่บันทึกข้อมูล



นางสาวทัศนีย์ เจริญพิทยสกุ
พนักงานทำความสะอาด



นายยุวิต ยิ้มตา
พนักงานขับรถยนต์

จ้างเหมาบริการ



นายสมชาย วงมทอง
พนักงานขับรถยนต์



นายเซวลิท มะโนวัน
พนักงานขับรถยนต์

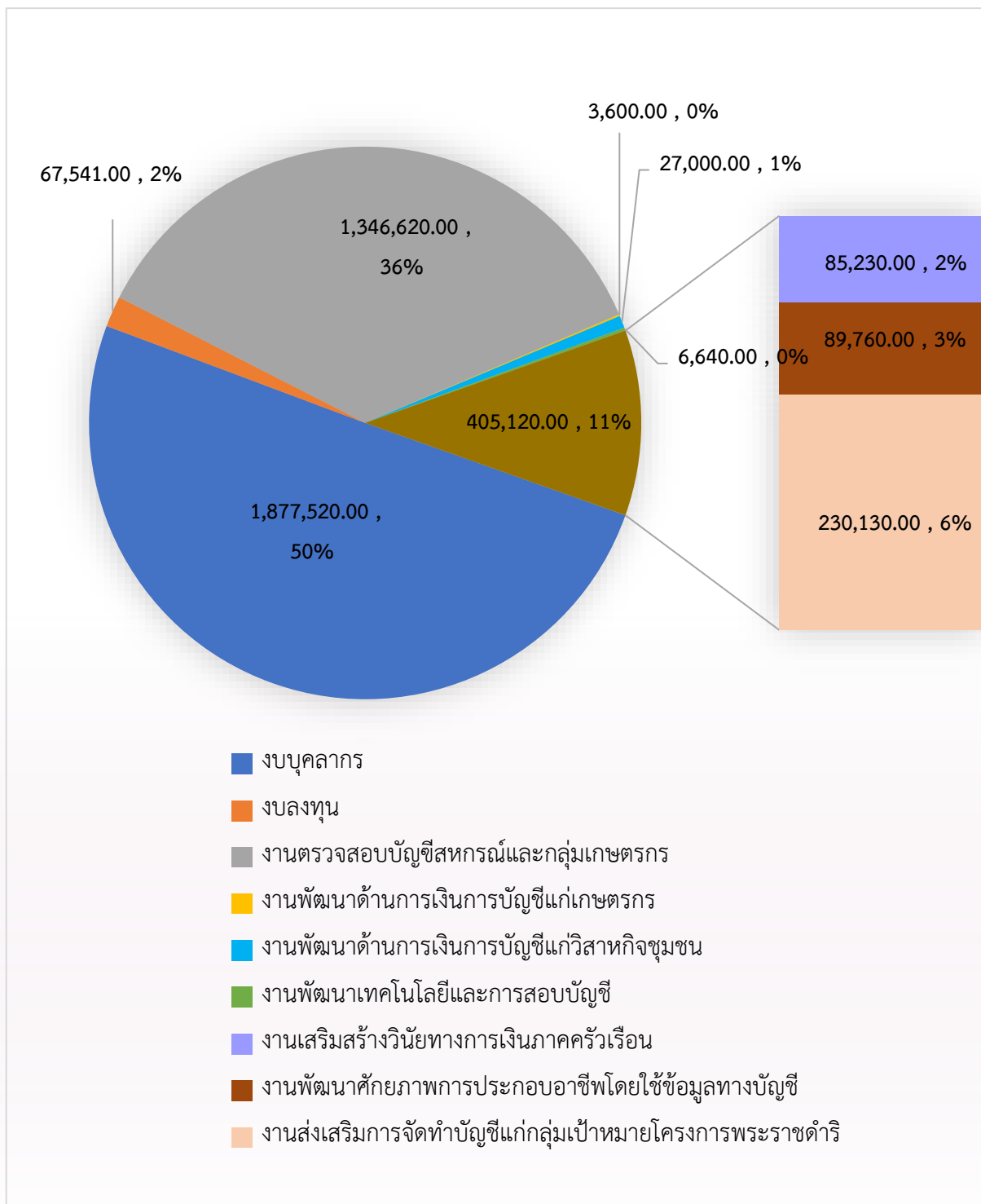


นายนิธิกัณฑ์ พรมวิจิตร
พนักงานรักษาความปลอดภัย

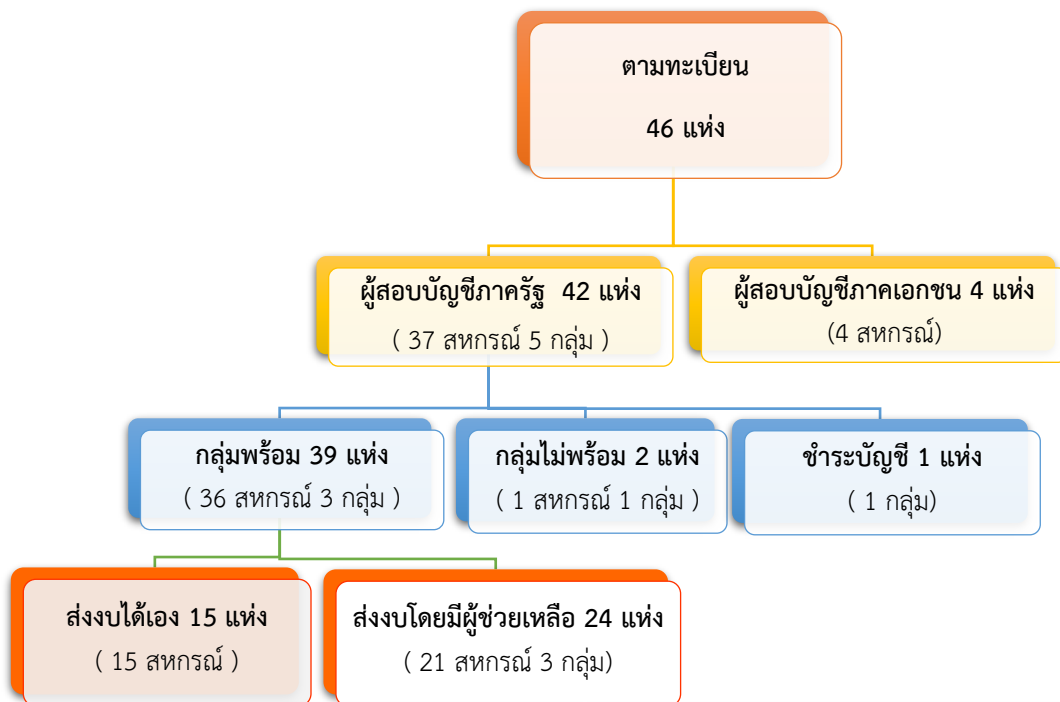


นายบุญจันท์ ธรรมบ่องใส
พนักงานรักษาความปลอดภัย

งบประมาณที่ได้รับจัดสรร ทั้งสิ้น 3,734,041 บาท
ได้รับการเบิกจ่ายทั้งจำนวน



จำนวนสหกรณ์และกลุ่มเกษตรกรตามทะเบียน



รายงานสรุปผลการปฏิบัติงานตามแผนปฏิบัติราชการ ประจำปีงบประมาณ 2566
สำนักงานตรวจบัญชีสหกรณ์แม่ฮ่องสอน สำนักงานตรวจบัญชีสหกรณ์ที่ 7

โครงการ/กิจกรรม	หน่วย นับ	แผน	ผล	ร้อยละ
1. ตรวจสอบบัญชีประจำปีสหกรณ์และกลุ่มเกษตรกร				
1.1 งานสอบบัญชีสหกรณ์และกลุ่มเกษตรกร				
- สอบระหว่างปี	แห่ง	16	16	100.00
- กำกับแนะนำการบัญชี (กลุ่มพร้อม)	แห่ง	24	24	100.00
- สอบประจำปี	แห่ง	38	36	94.74
- งานตรวจสอบแนะ (กลุ่มไม่พร้อม)	แห่ง	3	3	100.00
- สอบบัญชีประจำปีได้ (กลุ่มไม่พร้อม)	แห่ง	6	5	83.33
- ชำระบัญชี	แห่ง	1	-	-
- ใช้โปรแกรม CATs/ACL	แห่ง	16	16	100.00
- ใช้กระดาษทำการอิเล็กทรอนิกส์	แห่ง	8	8	100.00
- กำกับด้านการเงินการบัญชีภาคเอกชน	แห่ง	2	2	100.00
1.2 โครงการตรวจสอบความถูกต้องในการทำธุรกรรมทางการเงิน	ราย	65	65	100.00
2. การพัฒนาสถาบันเกษตรกร				
2.1 งานพัฒนาด้านการเงินการบัญชีแก่สหกรณ์และกลุ่มเกษตรกร				
- ฝึกอบรมเศรษฐกิจการเงินขั้นพื้นฐานแก่สมาชิกสหกรณ์	ราย/แห่ง	12/1	12/1	100.00
2.2 งานพัฒนาด้านการเงินการบัญชีแก่วิสาหกิจชุมชน				
- โครงการพัฒนาผลิตภัณฑ์และมาตรฐานสินค้าเกษตรแปรรูป	แห่ง	2	2	100.00
- โครงการยกระดับสถาบันเกษตรกรให้เป็นผู้ประกอบการฯ	แห่ง	6	6	100.00



รายงานสรุปผลการปฏิบัติงานตามแผนปฏิบัติการ ประจำปีงบประมาณ 2566
สำนักงานตรวจบัญชีสหกรณ์แม่ฮ่องสอน สำนักงานตรวจบัญชีสหกรณ์ที่ 7 (ต่อ)

โครงการ/กิจกรรม	หน่วย นับ	แผน	ผล	ร้อยละ
3 : การส่งเสริมและการพัฒนาศักยภาพการจัดทำบัญชี				
3.1 โครงการเสริมสร้างการจัดทำบัญชีครัวเรือนเพื่อการจัดการเศรษฐกิจระดับครัวเรือน				
- อบรมครูบัญชี	คน	3	3	100
- อบรมเกษตรกร	คน	115	115	100
- กำกับแนะนำ	คน	81	81	100
- ติดตามการจัดทำบัญชี	คน	81	81	100
- สร้างชุมชนคนทำบัญชี	กลุ่ม	1	1	100
3.2 โครงการถ่ายทอดความรู้เกี่ยวกับการจัดทำบัญชีต้นกล้าเศรษฐกิจพอเพียงฯ ในสังกัด สพฐ.				
- อบรมครูและนักเรียน	โรงเรียน	67	67	100
	คน	1,859	1,859	100
4 : งานพัฒนาศักยภาพการประกอบอาชีพโดยใช้ข้อมูลทางบัญชี				
4.1 โครงการระบบส่งเสริมการเกษตรแบบแปลงใหญ่				
- อบรมครูบัญชี	คน	1	1	100
- อบรมเกษตรกร	คน	29	29	100
- กำกับแนะนำ	คน	20	20	100
- ติดตามการจัดทำบัญชี	คน	20	20	100
4.2 โครงการพัฒนาเกษตรกรรายยั่งยืน (เกษตรกรทฤษฎีใหม่)				
- อบรมครูบัญชี	คน	1	1	100
- อบรมเกษตรกร	คน	14	14	100
- กำกับแนะนำ	คน	10	10	100
- ติดตามการจัดทำบัญชี	คน	10	10	100
4.3 โครงการพัฒนาเกษตรกรรายยั่งยืน (เกษตรกรผสมผสาน)				
- อบรมเกษตรกร	คน	15	15	100
- กำกับแนะนำ	คน	11	11	100
- ติดตามการจัดทำบัญชี	คน	11	11	100



รายงานสรุปผลการปฏิบัติงานตามแผนปฏิบัติการ ประจำปีงบประมาณ 2566
สำนักงานตรวจบัญชีสหกรณ์แม่ฮ่องสอน สำนักงานตรวจบัญชีสหกรณ์ที่ 7 (ต่อ)

โครงการ/กิจกรรม	หน่วย นับ	แผน	ผล	ร้อยละ
4.4 โครงการส่งเสริมอาสาสมัครเกษตร				
- ติดตามการนำความรู้ไปใช้	คน	12	12	100
- ประเมิน Smart Farmer	คน	12	12	100
4.5 โครงการศูนย์เรียนรู้การเพิ่มประสิทธิภาพการผลิตสินค้าเกษตร (ศพก.)				
- พัฒนาคู่มือบัญชี	คน	7	7	100
- พัฒนารูขี้นรู้	ศูนย์	7	7	100
5 : งานส่งเสริมการจัดทำบัญชีแก่กลุ่มเป้าหมายตามโครงการอันเนื่องมาจากพระราชดำริ				
5.1 โครงการส่งเสริมการจัดทำบัญชีแก่กลุ่มเป้าหมายตามโครงการพระราชดำริ				
- อบรมการจัดทำบัญชี	คน	110	110	100
- กำกับแนะนำ	คน	110	110	100
- ติดตามการจัดทำบัญชี	คน	110	110	100
5.2 โครงการพัฒนาเด็กและเยาวชน ตามพระราชดำริสมเด็จพระกนิษฐาธิราชเจ้า กรมสมเด็จพระเทพรัตนราชสุดาฯ สยามบรมราชกุมารี				
- อบรมนักเรียน	รร./คน	27/88	27/88	100
- สอนแนะบัญชีต้นกล้า	รร./คน	27/167	27/167	100
- กำกับแนะนำกิจกรรมสหกรณ์นักเรียน	คน	88	88	100
- ติดตามการจัดทำบัญชีต้นกล้า	คน	88	88	100
- ติดตามการจัดทำบัญชีกิจกรรมสหกรณ์นักเรียน	คน	83	83	100
5.3 โครงการพัฒนากลุ่มอาชีพประชาชน				
	กลุ่ม	1	1	100
5.4 โครงการศิลปอาชีพ				
- อบรมการจัดทำบัญชี	คน	15	15	100
- กำกับแนะนำ	คน	15	15	100
- ติดตามการจัดทำบัญชี	คน	15	15	100
5.5 โครงการคลินิกเกษตรเคลื่อนที่				
	ครั้ง	4	4	100
5.6 โครงการเยาวชนรักษ์พงไพร				
	คน	240	240	100



รายงานสรุปผลการปฏิบัติงานตามแผนปฏิบัติการ ประจำปีงบประมาณ 2566
สำนักงานตรวจบัญชีสหกรณ์แม่ฮ่องสอน สำนักงานตรวจบัญชีสหกรณ์ที่ 7 (ต่อ)

โครงการ/กิจกรรม	หน่วย นับ	แผน	ผล	ร้อยละ
6 : งานพัฒนาเทคโนโลยีด้านการบัญชีและการสอบบัญชี				
6.1 ส่งเสริมประสิทธิภาพด้านการเงินการบัญชีของสหกรณ์และกลุ่มเกษตรกรด้วยเทคโนโลยีสารสนเทศ				
- ประชุมคณะกรรมการเพื่อสร้างการรับรู้	แห่ง	2	2	100
- ติดตั้งและสอนแนะนำการใช้โปรแกรม	แห่ง	2	2	100
- กำกับติดตามการใช้โปรแกรม	แห่ง	2	2	100
6.2 ส่งเสริมการใช้งานนวัตกรรมเพื่อสร้างข้อมูลที่มีคุณค่า (Smart4M)				
- ประชุมคณะกรรมการเพื่อสร้างการรับรู้	แห่ง	1	1	100
- ติดตั้งและสอนแนะนำการใช้โปรแกรม	แห่ง	1	1	100
- กำกับติดตามการใช้โปรแกรม	แห่ง	1	1	100
6.3 ผลักดันให้สหกรณ์ใช้งาน Smart4M เพื่อสอบบัญชีระยะไกล (Remote Audit)				
- ประชุมคณะกรรมการเพื่อสร้างการรับรู้	แห่ง	5	5	100
- วางแผนใช้ในการสอบบัญชี	แห่ง	5	5	100
- กำกับติดตามการใช้โปรแกรม	แห่ง	5	5	100

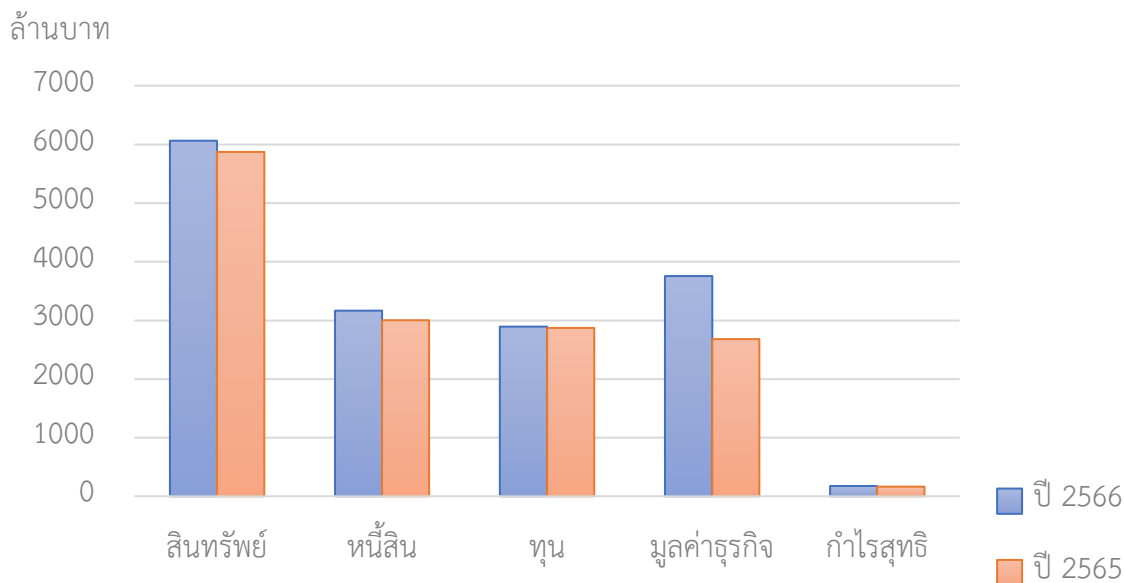
รายงานสรุปข้อสังเกตประจำปีงบประมาณ 2566 ข้อมูล ณ 30 กันยายน 2566

มีส่วนขาดแห่งทุน	177,553,949.10
ขาดทุนจำนวนมาก	13,569,338.08
เงินรับฝากบุคคลภายนอก	9,314.83
ลูกหนี้การค้าปฏิเสธหนี้	5,860,364.50
ลูกหนี้เงินกู้ปฏิเสธหนี้	16,880,231.31
สินค้าขาดบัญชี	2,454,966.60
ลูกหนี้เงินสดขาดบัญชี	296,045.00
เงินสดขาดบัญชี	130,911.00



ผลการดำเนินงานและฐานะการเงินของสหกรณ์และกลุ่มเกษตรกร ในจังหวัดแม่ฮ่องสอน ประจำปีงบประมาณ 2566

ผลการดำเนินงานและฐานะการเงินของสหกรณ์และกลุ่มเกษตรกรในจังหวัดแม่ฮ่องสอนที่ผ่านการตรวจสอบบัญชีและการแสดงความเห็นต่องบการเงินจากผู้สอบบัญชีสหกรณ์แล้วเสร็จในรอบปีงบประมาณ 2566 โดยรวบรวมข้อมูลจากระบบสารสนเทศทางการเงินของสหกรณ์และกลุ่มเกษตรกรของกรมตรวจบัญชีสหกรณ์และประมวลผลข้อมูลถึงวันที่ 30 กันยายน 2566 ผลการดำเนินงานมีสหกรณ์และกลุ่มเกษตรกรจำนวนทั้งสิ้น 42 แห่ง ลดลงจากปีก่อน 2 แห่ง มีสมาชิกทั้งหมด 35,732 คน ลดลงจากปีก่อน 776 คน มีทุนดำเนินงานรวมทั้งสิ้น 6,062.44 ล้านบาท เพิ่มขึ้นจากปีก่อน 187.38 ล้านบาท มีมูลค่าธุรกิจรวมทั้งสิ้น 3,756.25 ล้านบาท เพิ่มขึ้นจากปีก่อน 1,077.23 ล้านบาท และผลการดำเนินงานมีกำไรสุทธิรวมทั้งสิ้น 178.00 ล้านบาท เพิ่มขึ้นจากปีก่อน 10.49 ล้านบาท ฐานะการเงินมีสินทรัพย์รวมทั้งสิ้น 6,062.44 ล้านบาท เพิ่มขึ้นจากปีก่อน 187.38 ล้านบาท มีหนี้สินรวมทั้งสิ้น 3,168.43 ล้านบาท ลดลงจากปีก่อน 164.68 ล้านบาท และมีทุนรวมทั้งสิ้น 2,894.02 ล้านบาท เพิ่มขึ้นจากปีก่อน 22.70 ล้านบาท โดยมีรายละเอียดดังนี้



กราฟแท่ง แสดงผลการดำเนินงานและฐานะการเงินของสหกรณ์และกลุ่มเกษตรกรในจังหวัดแม่ฮ่องสอน ประจำปีงบประมาณ 2566 และปีงบประมาณ 2565

1. สภาพการดำเนินงานของสหกรณ์และกลุ่มเกษตรกร

1.1 จำนวนสหกรณ์และกลุ่มเกษตรกร

สำหรับปีงบประมาณ 2566 ในจังหวัดแม่ฮ่องสอน มีจำนวนสหกรณ์และกลุ่มเกษตรกรรวมทั้งสิ้น 42 แห่ง ลดลงจากปีก่อน 2 แห่ง พบว่าสหกรณ์การเกษตรมีจำนวนสหกรณ์มากที่สุด 25 แห่ง คิดเป็นร้อยละ 59.52 ของสหกรณ์และกลุ่มเกษตรกรทั้งสิ้น รองลงมาคือสหกรณ์ออมทรัพย์ มีจำนวนสหกรณ์ 5 แห่ง คิดเป็นร้อยละ 11.91 ของสหกรณ์และกลุ่มเกษตรกรทั้งสิ้น กลุ่มเกษตรกรมีจำนวน 4 แห่ง คิดเป็นร้อยละ 9.53 ของสหกรณ์และกลุ่มเกษตรกรทั้งสิ้น สหกรณ์เครดิตยูเนียนกับสหกรณ์บริการมีจำนวนสหกรณ์เท่ากัน 3 แห่ง คิดเป็นร้อยละ 7.14 ของสหกรณ์และกลุ่มเกษตรกรทั้งสิ้น และสหกรณ์ร้านค้ามีจำนวนสหกรณ์ 2 แห่ง คิดเป็นร้อยละ 4.76 ของสหกรณ์และกลุ่มเกษตรกรทั้งสิ้น ตามลำดับ โดยมีรายละเอียดดังตารางนี้

ตารางแสดงจำนวนสหกรณ์และกลุ่มเกษตรกรแต่ละประเภทในจังหวัดแม่ฮ่องสอน สำหรับปีงบประมาณ 2566 และปีงบประมาณ 2565

ประเภทสหกรณ์	จำนวน (แห่ง)			
	ปี 2566	ร้อยละ	ปี 2565	ร้อยละ
สหกรณ์การเกษตร	25	59.52	27	61.36
สหกรณ์เครดิตยูเนียน	3	7.14	3	6.82
สหกรณ์ออมทรัพย์	5	11.91	5	11.36
สหกรณ์บริการ	3	7.14	3	6.82
สหกรณ์ร้านค้า	2	4.76	2	4.55
กลุ่มเกษตรกร	4	9.53	4	9.09
รวม	42	100.00	44	100.00

1.2 จำนวนสมาชิก

สำหรับปีงบประมาณ 2566 สหกรณ์และกลุ่มเกษตรกรในจังหวัดแม่ฮ่องสอนมีจำนวนสมาชิกรวมทั้งสิ้น 35,732 คน ลดลงจากปีก่อน 776 คน พบว่าสหกรณ์การเกษตรมีจำนวนสมาชิกมากที่สุด 22,137 คน หรือร้อยละ 61.95 ของจำนวนสมาชิกสหกรณ์ทั้งสิ้น รองลงมาคือสหกรณ์ออมทรัพย์มีจำนวนสมาชิก 9,308 คน หรือร้อยละ 26.05 ของจำนวนสมาชิกสหกรณ์ทั้งสิ้น สหกรณ์เครดิตยูเนียนมีจำนวนสมาชิก 3,202 คน หรือร้อยละ 8.96 ของจำนวนสมาชิกสหกรณ์ทั้งสิ้น กลุ่มเกษตรกรมีจำนวนสมาชิก 423 คน หรือร้อยละ 1.18 ของจำนวนสมาชิกสหกรณ์ทั้งสิ้น สหกรณ์บริการมีจำนวนสมาชิก 377 คน หรือร้อยละ 1.06 ของจำนวนสมาชิกสหกรณ์ทั้งสิ้น และสหกรณ์ร้านค้ามีจำนวนสมาชิก 285 คน หรือร้อยละ 0.80 ของจำนวนสมาชิกสหกรณ์ทั้งสิ้น ตามลำดับ โดยมีรายละเอียดดังตารางนี้

ตารางแสดงจำนวนสมาชิกของสหกรณ์และกลุ่มเกษตรกรแต่ละประเภท

ในจังหวัดแม่ฮ่องสอน สำหรับปีงบประมาณ 2566 และปีงบประมาณ 2565

ประเภทสหกรณ์	จำนวน (คน)			
	ปี 2566	ร้อยละ	ปี 2565	ร้อยละ
สหกรณ์การเกษตร	22,137	61.95	22,823	62.52
สหกรณ์เครดิตยูเนียน	3,202	8.96	3,237	8.87
สหกรณ์ออมทรัพย์	9,308	26.05	9,377	25.68
สหกรณ์บริการ	377	1.06	369	1.01
สหกรณ์ร้านค้า	285	0.80	272	0.75
กลุ่มเกษตรกร	423	1.18	430	1.18
รวม	35,732	100.00	36,508	100.00

2. ทุนดำเนินงานของสหกรณ์และกลุ่มเกษตรกร

สำหรับปีงบประมาณ 2566 สหกรณ์และกลุ่มเกษตรกรในจังหวัดแม่ฮ่องสอน มีทุนดำเนินงานรวมทั้งสิ้น 6,062.44 ล้านบาท เพิ่มขึ้นจากปีก่อน 187.38 ล้านบาท พบว่าสหกรณ์ ออมทรัพย์มีทุนดำเนินงานสูงสุด 5,614.37 ล้านบาท คิดเป็นร้อยละ 92.61 ของทุนดำเนินงานทั้งสิ้น รองลงมาคือสหกรณ์การเกษตรมีทุนดำเนินงาน 352.31 ล้านบาท คิดเป็นร้อยละ 5.81 ของทุนดำเนินงานทั้งสิ้น สหกรณ์เครดิตยูเนียนมีทุนดำเนินงาน 91.84 ล้านบาท คิดเป็นร้อยละ 1.51 ของทุนดำเนินงานทั้งสิ้น สหกรณ์บริการมีทุนดำเนินงาน 2.28 ล้านบาท คิดเป็นร้อยละ 0.04 ของทุนดำเนินงานทั้งสิ้น กลุ่มเกษตรกรมีทุนดำเนินงาน 1.08 ล้านบาท คิดเป็นร้อยละ 0.02 ของทุนดำเนินงานทั้งสิ้น และสหกรณ์ร้านค้ามีทุนดำเนินงาน 0.56 ล้านบาท คิดเป็นร้อยละ 0.01 ของทุนดำเนินงานทั้งสิ้น โดยมีรายละเอียดดังตารางนี้

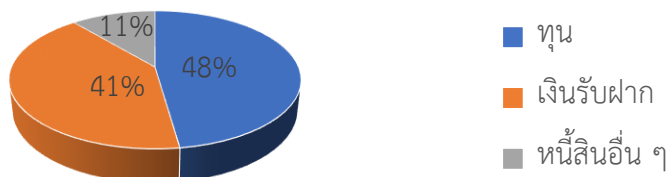
ตารางแสดงทุนดำเนินงานของสหกรณ์และกลุ่มเกษตรกรแต่ละประเภท

ในจังหวัดแม่ฮ่องสอน สำหรับปีงบประมาณ 2566 และปีงบประมาณ 2565

ประเภทสหกรณ์	ทุนดำเนินงาน (ล้านบาท)			
	ปี 2566	ร้อยละ	ปี 2565	ร้อยละ
สหกรณ์การเกษตร	352.31	5.81	359.27	6.12
สหกรณ์เครดิตยูเนียน	91.84	1.51	89.19	1.52
สหกรณ์ออมทรัพย์	5,614.37	92.61	5,423.05	92.31
สหกรณ์บริการ	2.28	0.04	2.07	0.03
สหกรณ์ร้านค้า	0.56	0.01	0.55	0.01
กลุ่มเกษตรกร	1.08	0.02	0.93	0.01
รวม	6,062.44	100.00	5,875.06	100.00

แหล่งที่มาของทุนดำเนินงาน

สำหรับปีงบประมาณ 2566 สหกรณ์และกลุ่มเกษตรกรในจังหวัดแม่ฮ่องสอน มีทุนดำเนินงานมาจากทุนของสหกรณ์และกลุ่มเกษตรกรเอง 2,894.02 ล้านบาท คิดเป็นร้อยละ 47.74 ของทุนดำเนินงานทั้งสิ้น และมาจากหนี้สิน 3,168.42 ล้านบาท คิดเป็นร้อยละ 52.26 ของทุนดำเนินงานทั้งสิ้น ประกอบด้วย เงินรับฝาก 2,491.93 ล้านบาท คิดเป็นร้อยละ 41.10 ของทุนดำเนินงานทั้งสิ้น หนี้สินอื่น ๆ 676.49 ล้านบาท คิดเป็นร้อยละ 11.16 ของทุนดำเนินงานทั้งสิ้น โดยมีรายละเอียดดังนี้



กราฟวงกลม แสดงแหล่งที่มาของทุนดำเนินงานของสหกรณ์และกลุ่มเกษตรกรในจังหวัดแม่ฮ่องสอน สำหรับปีงบประมาณ 2566

ตารางแสดงแหล่งที่มาของทุนดำเนินงานของสหกรณ์และกลุ่มเกษตรกรแต่ละประเภท ในจังหวัดแม่ฮ่องสอน สำหรับปีงบประมาณ 2566 และปีงบประมาณ 2565

ประเภทสหกรณ์	ทุน (ล้านบาท)		เงินรับฝาก (ล้านบาท)		หนี้สินอื่น ๆ (ล้านบาท)	
	ปี 2566	ปี 2565	ปี 2566	ปี 2565	ปี 2566	ปี 2565
สหกรณ์การเกษตร	(106.80)	(98.75)	280.62	227.64	178.49	230.38
สหกรณ์เครดิตยูเนียน	42.68	41.44	32.26	31.28	16.90	16.47
สหกรณ์ออมทรัพย์	2,956.92	2,926.70	2,179.05	2,069.91	478.41	426.44
สหกรณ์บริการ	0.29	0.76	-	-	1.99	1.31
สหกรณ์ร้านค้า	0.45	0.43	-	-	0.10	0.12
กลุ่มเกษตรกร	0.48	0.74	-	-	0.60	0.19
รวม	2,894.02	2,871.32	2,491.93	2,328.83	676.49	674.91

3. ธุรกิจของสหกรณ์และกลุ่มเกษตรกร

สำหรับปีงบประมาณ 2566 สหกรณ์และกลุ่มเกษตรกรในจังหวัดแม่ฮ่องสอน ดำเนินธุรกิจมีมูลค่ารวมทั้งสิ้น 3,756.25 ล้านบาท เพิ่มขึ้นจากปีก่อน 1,077.23 ล้านบาท พบว่า สหกรณ์ออมทรัพย์มีมูลค่าธุรกิจสูงสุด 3,450.25 ล้านบาท คิดเป็นร้อยละ 91.85 ของมูลค่าธุรกิจทั้งสิ้น รองลงมาคือสหกรณ์การเกษตรมีมูลค่าธุรกิจ 254.18 ล้านบาท คิดเป็นร้อยละ 6.77 ของมูลค่าธุรกิจทั้งสิ้น สหกรณ์เครดิตยูเนียนมีมูลค่าธุรกิจ 48.15 ล้านบาท คิดเป็นร้อยละ 1.27 ของมูลค่าธุรกิจทั้งสิ้น กลุ่มเกษตรกรมีมูลค่าธุรกิจทั้งสิ้น 1.91 ล้านบาท คิดเป็นร้อยละ 0.05 ของมูลค่าธุรกิจทั้งสิ้น สหกรณ์บริการมีมูลค่าธุรกิจทั้งสิ้น 1.59 ล้านบาท คิดเป็นร้อยละ 0.04 ของมูลค่าธุรกิจทั้งสิ้น และสหกรณ์ร้านค้ามีมูลค่าธุรกิจทั้งสิ้น 0.17 ล้านบาท คิดเป็นร้อยละ 0.01 ของมูลค่าธุรกิจทั้งสิ้น ตามลำดับ โดยมีรายละเอียดดังตารางนี้

ตารางแสดงปริมาณธุรกิจของสหกรณ์และกลุ่มเกษตรกรแต่ละประเภท

ในจังหวัดแม่ฮ่องสอน สำหรับปีงบประมาณ 2566 และปีงบประมาณ 2565

ประเภทสหกรณ์	ปริมาณธุรกิจ (ล้านบาท)			
	ปี 2566	ร้อยละ	ปี 2565	ร้อยละ
สหกรณ์การเกษตร	254.18	6.77	279.21	10.42
สหกรณ์เครดิตยูเนียน	48.15	1.27	50.75	1.89
สหกรณ์ออมทรัพย์	3,450.25	91.85	2,346.56	87.59
สหกรณ์บริการ	1.59	0.04	0.70	0.03
สหกรณ์ร้านค้า	0.17	0.01	0.11	0.01
กลุ่มเกษตรกร	1.91	0.05	1.69	0.06
รวม	3,756.25	100.00	2,679.02	100.00

4. ผลการดำเนินงานของสหกรณ์และกลุ่มเกษตรกร

สำหรับปีงบประมาณ 2566 สหกรณ์และกลุ่มเกษตรกรในจังหวัดแม่ฮ่องสอน ผลการดำเนินงานมีรายได้รวม 448.23 ล้านบาท ลดลงจากปีก่อน 19.53 ล้านบาท มีค่าใช้จ่ายรวม 270.23 ล้านบาท ลดลงจากปีก่อน 30.02 ล้านบาท ทำให้ผลการดำเนินงานมีกำไรสุทธิรวมทั้งสิ้น 178.00 ล้านบาท เพิ่มขึ้นจากปีก่อน 10.49 ล้านบาท พบว่าสหกรณ์ออมทรัพย์มีรายได้สูงสุด 318.70 ล้านบาท มีค่าใช้จ่ายสูงสุด 133.53 ล้านบาท และมีกำไรสุทธิสูงสุด 185.17 ล้านบาท ในส่วนของสหกรณ์การเกษตรและกลุ่มเกษตรกรยังดำเนินงานมีผลขาดทุนสุทธิต่อเนื่อง แต่สหกรณ์เครดิตยูเนียน ยังคงมีผลกำไรสุทธิในปี 2566 1.14 ล้านบาท โดยมีรายละเอียดดังตารางนี้

ตารางแสดงรายได้ ค่าใช้จ่าย และกำไร (ขาดทุน) สุทธิ ของสหกรณ์และกลุ่มเกษตรกร แต่ละประเภทในจังหวัดแม่ฮ่องสอน สำหรับปีงบประมาณ 2566 และปีงบประมาณ 2565

ประเภทสหกรณ์	รายได้ (ล้านบาท)		ค่าใช้จ่ายทั้งสิ้น (ล้านบาท)		กำไร (ขาดทุน) สุทธิ (ล้านบาท)	
	ปี 2566	ปี 2565	ปี 2566	ปี 2565	ปี 2566	ปี 2565
สหกรณ์การเกษตร	120.12	145.28	128.16	147.33	(8.04)	(2.05)
สหกรณ์เครดิตยูเนียน	7.36	7.40	6.22	21.64	1.14	(14.24)
สหกรณ์ออมทรัพย์	318.70	314.00	133.53	130.20	185.17	183.80
สหกรณ์บริการ	0.30	0.32	0.28	0.30	0.02	0.02
สหกรณ์ร้านค้า	0.19	0.13	0.17	0.11	0.02	0.02
กลุ่มเกษตรกร	1.56	0.63	1.87	0.67	(0.31)	(0.04)
รวม	448.23	467.76	270.23	300.25	178.00	167.51

5. ฐานะการเงินของสหกรณ์และกลุ่มเกษตรกร

5.1 สินทรัพย์

สำหรับปีงบประมาณ 2566 สหกรณ์และกลุ่มเกษตรกรในจังหวัดแม่ฮ่องสอน มีสินทรัพย์รวมทั้งสิ้น 6,062.44 ล้านบาท เพิ่มขึ้นจากปีก่อน 187.38 ล้านบาท พบว่าสหกรณ์ ออมทรัพย์มีสินทรัพย์สูงสุด 5,614.37 ล้านบาท คิดเป็นร้อยละ 92.61 ของสินทรัพย์รวมทั้งสิ้น รองลงมาคือสหกรณ์การเกษตรมีสินทรัพย์ 352.31 ล้านบาท คิดเป็นร้อยละ 5.81 ของสินทรัพย์รวมทั้งสิ้น สหกรณ์เครดิตยูเนียนมีสินทรัพย์ 91.84 ล้านบาท คิดเป็นร้อยละ 1.51 ของสินทรัพย์รวมทั้งสิ้น สหกรณ์บริการมีสินทรัพย์ 2.28 ล้านบาท คิดเป็นร้อยละ 0.04 ของสินทรัพย์รวมทั้งสิ้น กลุ่มเกษตรกรมีสินทรัพย์ 1.08 ล้านบาท คิดเป็นร้อยละ 0.02 ของสินทรัพย์รวมทั้งสิ้น และสหกรณ์ ร้านค้ามีสินทรัพย์ 0.56 ล้านบาท คิดเป็นร้อยละ 0.01 ของสินทรัพย์รวมทั้งสิ้น ตามลำดับ โดยมี รายละเอียดดังตารางนี้

ตารางแสดงสินทรัพย์ของสหกรณ์และกลุ่มเกษตรกรแต่ละประเภท

ในจังหวัดแม่ฮ่องสอน สำหรับปีงบประมาณ 2566 และปีงบประมาณ 2565

ประเภทสหกรณ์	สินทรัพย์ (ล้านบาท)			
	ปี 2566	ร้อยละ	ปี 2565	ร้อยละ
สหกรณ์การเกษตร	352.31	5.81	359.27	352.31
สหกรณ์เครดิตยูเนียน	91.84	1.51	89.19	91.84
สหกรณ์ออมทรัพย์	5,614.37	92.61	5,423.05	5,614.37
สหกรณ์บริการ	2.28	0.04	2.07	2.28
สหกรณ์ร้านค้า	0.56	0.01	0.55	0.56
กลุ่มเกษตรกร	1.08	0.02	0.93	1.08
รวม	6,062.44	100.00	5,875.06	100.00

5.2 หนี้สิน

สำหรับปีงบประมาณ 2566 สหกรณ์และกลุ่มเกษตรกรในจังหวัดแม่ฮ่องสอน มีหนี้สินรวมทั้งสิ้น 3,168.42 ล้านบาท ลดลงจากปีก่อน 164.68 ล้านบาท พบว่าสหกรณ์ออมทรัพย์ มีหนี้สินสูงสุด 2,657.46 ล้านบาท คิดเป็นร้อยละ 83.87 ของหนี้สินรวมทั้งสิ้น รองลงมาคือสหกรณ์ การเกษตรมีหนี้สิน 459.11 ล้านบาท คิดเป็นร้อยละ 14.49 ของหนี้สินรวมทั้งสิ้น สหกรณ์เครดิตยู เนียนมีหนี้สิน 49.16 ล้านบาท คิดเป็นร้อยละ 1.55 ของหนี้สินรวมทั้งสิ้น สหกรณ์บริการมีหนี้สิน 1.99 ล้านบาท คิดเป็นร้อยละ 0.06 ของหนี้สินรวมทั้งสิ้น กลุ่มเกษตรกรมีหนี้สิน 0.60 ล้านบาท คิดเป็นร้อยละ 0.02 ของหนี้สินรวมทั้งสิ้น และสหกรณ์ร้านค้ามีหนี้สิน 0.10 ล้านบาท คิดเป็นร้อยละ 0.01 ของหนี้สินรวมทั้งสิ้น ตามลำดับ โดยมีรายละเอียดดังตารางนี้

ตารางแสดงหนี้สินของสหกรณ์และกลุ่มเกษตรกรแต่ละประเภท

ในจังหวัดแม่ฮ่องสอน สำหรับปีงบประมาณ 2566 และปีงบประมาณ 2565

ประเภทสหกรณ์	หนี้สิน (ล้านบาท)			
	ปี 2566	ร้อยละ	ปี 2565	ร้อยละ
สหกรณ์การเกษตร	459.11	14.49	458.02	15.25
สหกรณ์เครดิตยูเนียน	49.16	1.55	47.75	1.59
สหกรณ์ออมทรัพย์	2,657.46	83.87	2,496.35	83.11
สหกรณ์บริการ	1.99	0.06	1.31	0.04
สหกรณ์ร้านค้า	0.10	0.01	0.12	0.00
กลุ่มเกษตรกร	0.60	0.02	0.19	0.01
รวม	3,168.42	100.00	3,003.74	100.00

5.3 ทุน

สำหรับปีงบประมาณ 2566 สหกรณ์และกลุ่มเกษตรกรในจังหวัดแม่ฮ่องสอน มีทุนรวมทั้งสิ้น 2,894.02 ล้านบาท เพิ่มขึ้นจากปีก่อน 22.70 ล้านบาท พบว่าสหกรณ์ออมทรัพย์ มีทุนสูงสุด 2,956.92 ล้านบาท คิดเป็นร้อยละ 102.17 ของทุนรวมทั้งสิ้น รองลงมาคือสหกรณ์ เจริญนิยามมีทุน 42.68 ล้านบาท คิดเป็นร้อยละ 1.47 ของทุนรวมทั้งสิ้น ในส่วนของสหกรณ์ การเกษตรมีทุนติดลบ (106.80) ล้านบาท คิดเป็นร้อยละ (3.69) ของทุนรวมทั้งสิ้น โดยมี รายละเอียดดังตารางนี้

ตารางแสดงทุนของสหกรณ์และกลุ่มเกษตรกรแต่ละประเภท ในจังหวัดแม่ฮ่องสอน สำหรับปีงบประมาณ 2566 และปีงบประมาณ 2565

ประเภทสหกรณ์	ทุน (ล้านบาท)			
	ปี 2566	ร้อยละ	ปี 2565	ร้อยละ
สหกรณ์การเกษตร	(106.80)	(3.69)	(98.75)	(3.44)
สหกรณ์เจริญนิยาม	42.68	1.47	41.44	1.44
สหกรณ์ออมทรัพย์	2,956.92	102.17	2,926.70	101.93
สหกรณ์บริการ	0.29	0.01	0.76	0.03
สหกรณ์ร้านค้า	0.45	0.02	0.43	0.01
กลุ่มเกษตรกร	0.48	0.02	0.74	0.03
รวม	2,894.02	100.00	2,871.32	100.00

ตารางแสดงรายละเอียดทุนของสหกรณ์และกลุ่มเกษตรกรแต่ละประเภท
ในจังหวัดแม่ฮ่องสอน สำหรับปีงบประมาณ 2566 และปีงบประมาณ 2565

ประเภทสหกรณ์	ทุนเรือนหุ้น (ล้านบาท)		ทุนสำรอง (ล้านบาท)		ทุนสะสม (ล้านบาท)		กำไร/ขาดทุน สะสม (ล้านบาท)	
	ปี 2566	ปี 2565	ปี 2566	ปี 2565	ปี 2566	ปี 2565	ปี 2566	ปี 2565
สหกรณ์การเกษตร	100.95	99.34	2.89	3.35	6.73	6.63	(217.38)	(208.06)
สหกรณ์เครดิตยูเนี่ยน	74.07	72.68	3.66	2.52	2.02	2.86	(37.06)	(36.60)
สหกรณ์ออมทรัพย์	2,451.88	2,430.66	305.37	295.58	14.49	16.64	185.17	183.80
สหกรณ์บริการ	0.84	0.72	0.25	0.20	0.37	0.36	(1.17)	(0.52)
สหกรณ์ร้านค้า	0.02	0.02	0.29	0.28	0.12	0.11	0.02	0.02
กลุ่มเกษตรกร	0.13	0.13	0.37	0.57	0.06	0.06	(0.07)	0.01
รวม	2,627.89	2,603.55	312.83	302.50	23.79	26.66	(70.49)	(61.35)

ประมวลผลภาพกิจกรรมสำคัญ
ประจำปีงบประมาณ 2566

งานสอบบัญชีสหกรณ์และกลุ่มเกษตรกร

การประเมินความพร้อมสหกรณ์และกลุ่มเกษตรกรเพื่อในการวางแผนงานสอบบัญชี การสอบบัญชีสหกรณ์และกลุ่มเกษตรกร งานตรวจแนะนำสหกรณ์และกลุ่มเกษตรกร วางระบบบัญชีกลุ่มจัดตั้งใหม่ การติดตามเสนอเลิก งานสอบบัญชีสหกรณ์และกลุ่มเกษตรกรที่ชำระบัญชี การกำกับด้านการเงินการบัญชีและประเมินการควบคุมภายในของสหกรณ์ภาคเอกชน ทั้งสิ้น จำนวน 46 แห่ง



งานพัฒนาด้านการเงินการบัญชีแก่สหกรณ์และกลุ่มเกษตรกร

อบรมสอนแนะ กำกับและติดตามการจัดทำบัญชีให้แก่สหกรณ์ในกลุ่มเป้าหมายเพื่อส่งเสริมประสิทธิภาพด้านการเงินการบัญชีของสหกรณ์และกลุ่มเกษตรกรด้วยเทคโนโลยีสารสนเทศ และส่งเสริมการใช้นวัตกรรมเพื่อสร้างข้อมูลที่มีคุณค่า (Smart4M) จำนวน 9 สหกรณ์



งานพัฒนาด้านการเงินการบัญชีแก่วิสาหกิจชุมชน

อบรมสอนแนะนำกำกับและติดตามการจัดทำบัญชีกลุ่มวิสาหกิจชุมชนในเป้าหมาย เพื่อให้กลุ่มวิสาหกิจชุมชนสามารถจัดทำบัญชีได้ และสามารถนำความรู้ไปใช้ในการบริหารจัดการได้ ประกอบด้วย โครงการพัฒนาผลิตภัณฑ์และมาตรฐานสินค้าเกษตรแปรรูป และโครงการยกระดับสถาบันเกษตรกรให้เป็นผู้ประกอบการธุรกิจเกษตร จำนวนทั้งสิ้น 8 แห่ง



งานเสริมสร้างวินัยทางการเงินภาคครัวเรือน

อบรมสอนแนะนำกำกับและติดตามการจัดทำบัญชีต้นทุนประกอบอาชีพและบัญชีรับจ่ายในครัวเรือน
จำนวนทั้งสิ้น 115 ราย



งานพัฒนาศักยภาพการประกอบอาชีพโดยใช้ข้อมูลทางบัญชี

อบรมสอนแนะนำกำกับและติดตามการจัดทำบัญชีต้นทุนประกอบอาชีพและบัญชีรับ-จ่ายในครัวเรือน และพัฒนาศูนย์เรียนรู้ผู้ประกอบการด้วย โครงการส่งเสริมการเกษตรแบบแปลงใหญ่ โครงการพัฒนาเกษตรกรกรมยั่งยืน เกษตรทฤษฎีใหม่ และเกษตรผสมผสาน โครงการส่งเสริมอาสาสมัครเกษตร โครงการศูนย์เรียนรู้การเพิ่มประสิทธิภาพการผลิตสินค้าเกษตร (ศพก.) จำนวนทั้งสิ้น 72 ราย 7 ศูนย์



โครงการพัฒนาเด็กและเยาวชนในถิ่นทุรกันดาร

กิจกรรมโครงการพัฒนาเด็กและเยาวชนในถิ่นทุรกันดาร โดยการอบรมสอนแนะการจัดทำบัญชี กิจกรรมสหกรณ์นักเรียน จำนวน 88 ราย และอบรมสอนแนะบัญชีต้นกล้าเศรษฐกิจพอเพียง จำนวน 167 ราย พร้อมทั้งกำกับแนะนำและติดตามการจัดทำบัญชี ทั้งสิ้นจำนวน 27 โรงเรียน และสอนแนะการจัดทำบัญชี/ติดตามตรวจเยี่ยมโครงการพัฒนากลุ่มอาชีพประชาชน 1 กลุ่ม



โครงการส่งเสริมการจัดทำบัญชีแก่กลุ่มเป้าหมายตามโครงการพระราชดำริ

อบรมสอนแนะและติดตามการจัดทำบัญชีต้นทุนประกอบอาชีพและบัญชีรับจ่ายในครัวเรือน แก่กลุ่มเป้าหมาย กลุ่มน้ำปาย พื้นที่สูงปางตอง และโครงการรักษาน้ำเพื่อพระแม่ของแผ่นดิน จำนวนทั้งสิ้น 110 ราย



โครงการศิลปะ

อบรมสอนแนะและติดตามการจัดทำบัญชีต้นทุนประกอบอาชีพและบัญชีรับจ่ายในครัวเรือน แก่กลุ่มเป้าหมาย จำนวนทั้งสิ้น 15 ราย



โครงการคลินิกเกษตรเคลื่อนที่

จัดนิทรรศการให้คำแนะนำการจัดทำบัญชีแก่เกษตรกรผู้เข้าร่วมโครงการ จำนวน 4 ครั้ง โดยมีผู้เข้ารับบริการทั้งสิ้นจำนวน 365 ราย



ประชุมหัวหน้าส่วน สตท.7

ร่วมประชุมหัวหน้าสำนักงานตรวจบัญชีสหกรณ์ในพื้นที่สตท.7 เพื่อรับฟังแนวทางการปฏิบัติงาน และจัดประชุมสำนักงานประจำเดือนเพื่อติดตามแผน-ผลการปฏิบัติงานของสำนักงานภายใน สำนักงานในปีงบประมาณ พ.ศ. 2566



ร่วมกิจกรรมอื่นๆเนื่องในโอกาสต่างๆ

