



## รายงานประจำปี 2553



สำนักงานตรวจบัญชีสหกรณ์แม่ฮ่องสอน

สำนักงานตรวจบัญชีสหกรณ์ที่ 7  
กรมตรวจบัญชีสหกรณ์  
กระทรวงเกษตรและสหกรณ์



# คำนำ

สำนักงานตรวจบัญชีสหกรณ์แม่ฮ่องสอน เป็นหน่วยงานราชการสังกัดกรมตรวจบัญชีสหกรณ์ กระทรวงเกษตรและสหกรณ์ มีหน้าที่ในการแนะนำ ตรวจสอบด้านการเงินการบัญชีของสหกรณ์และกลุ่มเกษตรกรในเขตพื้นที่ที่รับผิดชอบ รวมทั้งการดำเนินการตามโครงการต่างๆ ที่เกี่ยวข้องตามนโยบายของรัฐบาล ดังนั้น เพื่อให้หน่วยงานอื่นหรือบุคคลทั่วไปที่สนใจในข้อมูลเกี่ยวกับเรื่องราวดังกล่าว สำนักงานตรวจบัญชีสหกรณ์แม่ฮ่องสอน จึงจัดทำรายงานประจำปี 2553 ขึ้น เพื่อสรุปและรวบรวมข้อมูลต่างๆ ให้ทราบถึงการปฏิบัติงานในความรับผิดชอบของสำนักงานตรวจบัญชีสหกรณ์แม่ฮ่องสอน ในรอบ 1 ปี ของงบประมาณ พ.ศ. 2553 ภายใต้งบประมาณประจำปีตามอัตรากำลังที่มีของสำนักงานฯ และทราบถึงผลการปฏิบัติการดำเนินงานของสหกรณ์และกลุ่มเกษตรกรในภาพรวม

สำนักงานตรวจบัญชีสหกรณ์แม่ฮ่องสอน หวังเป็นอย่างยิ่งว่ารายงานประจำปี 2553 เล่มนี้จะเป็นประโยชน์ให้แก่หน่วยงานที่เกี่ยวข้องหรือผู้ที่สนใจตามสมควร

สำนักงานตรวจบัญชีสหกรณ์แม่ฮ่องสอน



# สารบัญ

	หน้า
วิสัยทัศน์กรมตรวจบัญชีสหกรณ์	1
พันธกิจ	1
เป้าประสงค์	2
ยุทธศาสตร์	2
ค่านิยม	2
ผังโครงสร้างการบริหารกรมตรวจบัญชีสหกรณ์	3
ประวัติสำนักงานตรวจบัญชีสหกรณ์แม่ฮ่องสอน	4
ผังโครงสร้างสำนักงานตรวจบัญชีสหกรณ์แม่ฮ่องสอน	5
แผนที่ตั้งสำนักงานตรวจบัญชีสหกรณ์แม่ฮ่องสอน	6
หน้าที่ความรับผิดชอบ	7
สรุปผลการปฏิบัติงานตามคำรับรองการปฏิบัติราชการ อัตรากำลัง ปีงบประมาณ 2553	10 19
งบประมาณ ปีงบประมาณ 2553	20
ปริมาณงานที่รับผิดชอบ	22
ผลการปฏิบัติงานปีงบประมาณ 2553	23
ผลการประเมินคุณภาพการควบคุมภายในของสหกรณ์	25
รายงานฐานะการเงินและผลการดำเนินงานของสหกรณ์/กลุ่มเกษตรกร	27
รายงานปริมาณธุรกิจของสหกรณ์/กลุ่มเกษตรกร	33
สรุปข้อบกพร่องทางการเงินของสหกรณ์และกลุ่มเกษตรกร	38
ภาพผนวก	40





รายงานประจำปี 2553:: สำนักงานตรวจบัญชีสหกรณ์แม่ฮ่องสอน ::

## วิสัยทัศน์กรมตรวจบัญชีสหกรณ์ 2552 - 2555

"เป็นองค์กรที่พัฒนาระบบการบริหารจัดการ  
ด้านการเงินและการบัญชีของสหกรณ์และกลุ่มเกษตรกร  
ให้โปร่งใส เข้มแข็ง และพึ่งพาตนเองได้"

### พันธกิจ

- พัฒนาและวางระบบบัญชีให้เหมาะสมกับธุรกิจของสหกรณ์และกลุ่มเกษตรกร
- ให้คำปรึกษาแนะนำแก่สหกรณ์ กลุ่มเกษตรกรและวิสาหกิจชุมชนให้มีการบริหารจัดการด้านการเงินและการบัญชีที่ดี
- ตรวจสอบบัญชีสหกรณ์และกลุ่มเกษตรกร
- กำกับดูแลการสอบบัญชีสหกรณ์ โดยผู้สอบบัญชีภาคเอกชนพัฒนาเทคโนโลยีและเผยแพร่สารสนเทศทางการเงินของสหกรณ์และกลุ่มเกษตรกร
- เสริมสร้างความรู้ด้านการจัดทำบัญชีแก่เกษตรกร เยาวชน ประชาชนทั่วไป และกลุ่มเป้าหมายตามโครงการพระราชดำริ
- พัฒนาศักยภาพและขีดความสามารถด้านการบัญชีและการสอบบัญชีแก่ผู้ปฏิบัติงานสอบบัญชี ผู้ตรวจสอบกิจการและบุคคลที่เกี่ยวข้อง





## รายงานประจำปี 2553:: สำนักงานตรวจบัญชีสหกรณ์แม่ฮ่องสอน :::

### เป้าประสงค์

- พัฒนาและวางระบบบัญชีให้เหมาะสมกับธุรกิจของสหกรณ์และกลุ่มเกษตรกร และวิสาหกิจชุมชน มีความเข้มแข็งพึ่งพาตนเองได้ และเป็นอิสระ
- เกษตรกร เยาวชน และประชาชนทั่วไปมีการพัฒนาศักยภาพทางบัญชี

### ยุทธศาสตร์

- พัฒนาประสิทธิภาพการตรวจสอบบัญชีสหกรณ์และกลุ่มเกษตรกร
- พัฒนาระบบการบริหารจัดการด้านการเงินและการบัญชีของสหกรณ์กลุ่มเกษตรกร และวิสาหกิจชุมชน
- เสริมสร้างความเข้มแข็งแก่เกษตรกร เยาวชนและประชาชนทั่วไป
- เพิ่มประสิทธิภาพการปฏิบัติงานและบริหารจัดการขององค์กร

### ค่านิยม

"มีจิตมุ่งบริการ งานสัมฤทธิ์ผลและมีคุณภาพ ยึดมั่นในสิ่งที่ถูกต้อง"

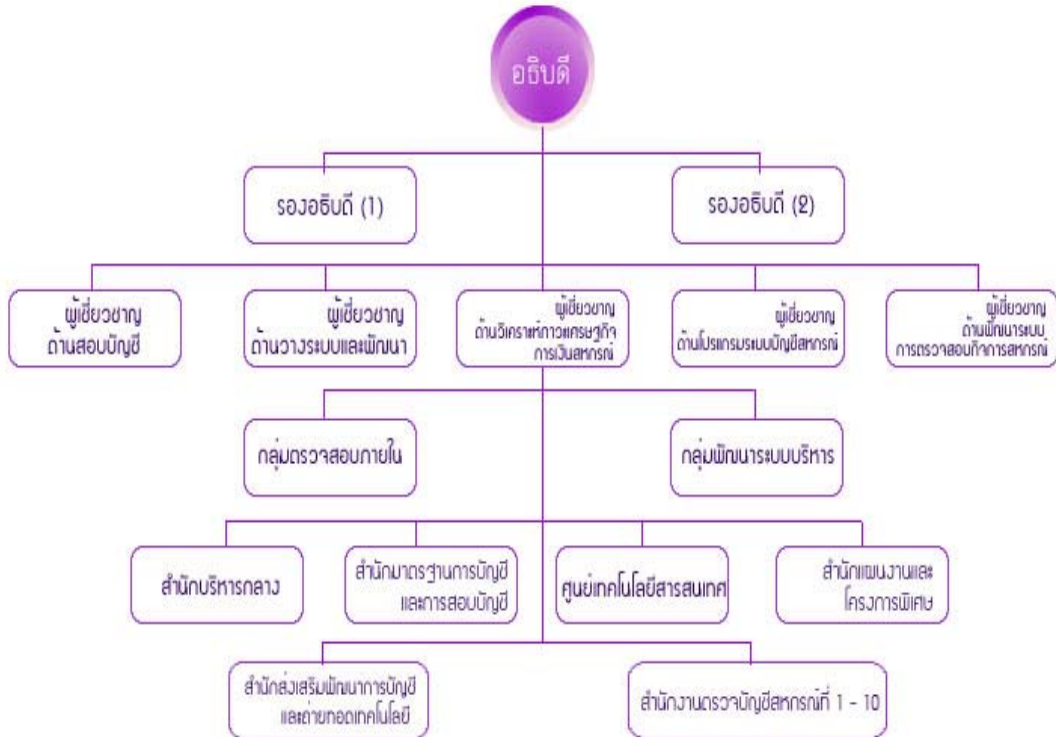






รายงานประจำปี 2553:: สำนักงานตรวจบัญชีสหกรณ์แม่ฮ่องสอน ::

# ผังโครงสร้างการบริหารงานกรมตรวจบัญชีสหกรณ์





รายงานประจำปี 2553:: สำนักงานตรวจบัญชีสหกรณ์แม่ฮ่องสอน ::

## ประวัติความเป็นมาของสำนักงานตรวจบัญชีสหกรณ์แม่ฮ่องสอน

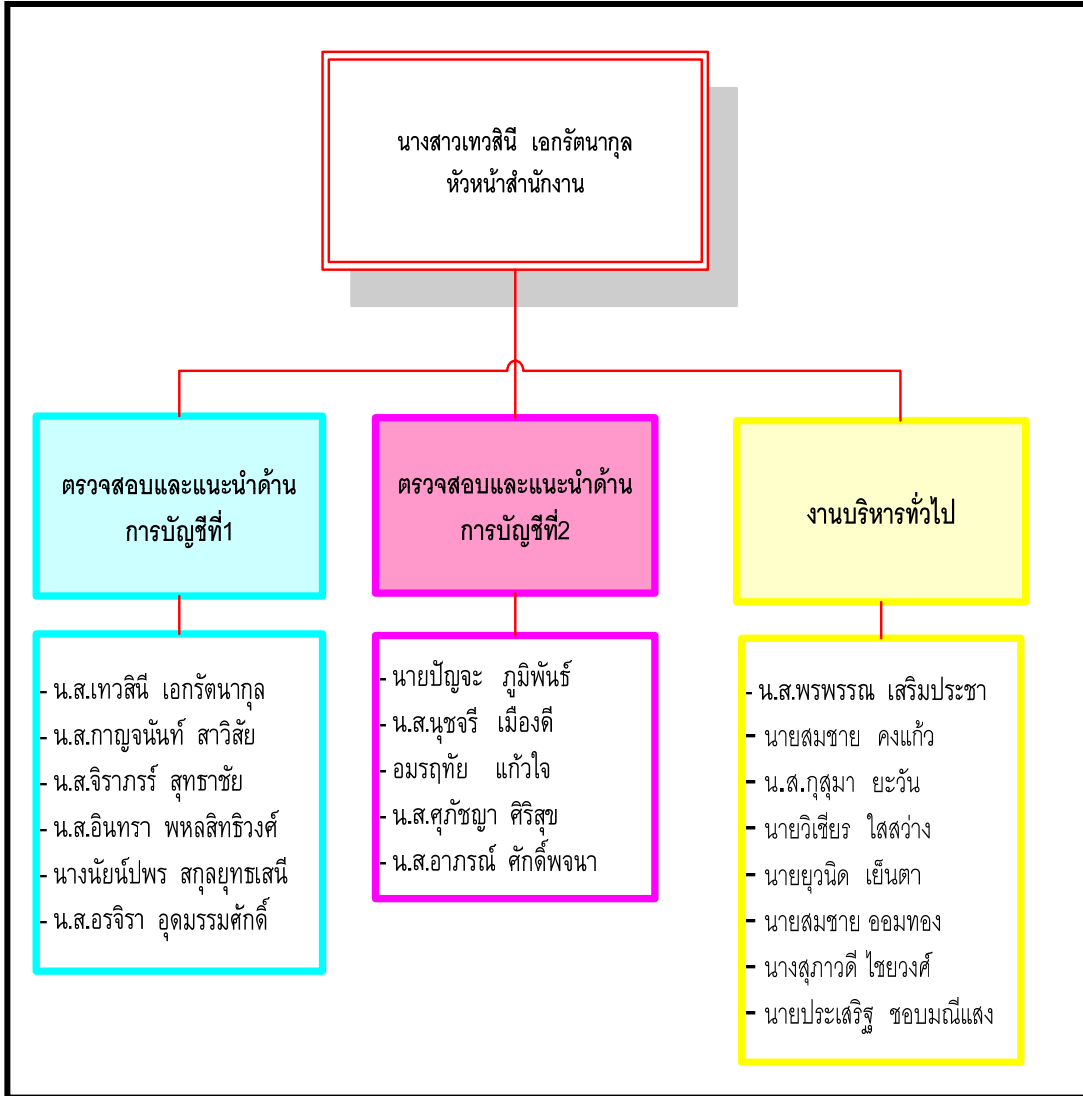
ในปี 2524 กรมตรวจบัญชีสหกรณ์ได้เริ่มกระจายงานตรวจบัญชีไปสู่ภูมิภาคโดยจัดตั้งสำนักงานตรวจบัญชีสหกรณ์ประจำจังหวัดขึ้นเพื่อความช่วยเหลือแนะนำด้านการเงินการบัญชี แก่สถาบันเกษตรกรได้อย่างใกล้ชิดยิ่งขึ้น ในระยะแรกตั้งแต่ปีงบประมาณ 2524-2526 ได้รับอนุมัติให้จัดตั้ง 50 จังหวัด ซึ่งรวมทั้งกรุงเทพมหานครด้วย และเรียกชื่อว่า “สำนักงานตรวจสอบกิจการสถาบันเกษตรกรจังหวัด” และได้รับอนุมัติให้จัดตั้งเพิ่มขึ้นจนครบทุกจังหวัดแล้ว ปัจจุบันได้เปลี่ยนชื่อเป็น “สำนักงานตรวจบัญชีสหกรณ์”

สำนักงานตรวจบัญชีสหกรณ์แม่ฮ่องสอนเป็นหน่วยงานบริหารราชการส่วนกลาง สังกัด สำนักงานตรวจบัญชีสหกรณ์ที่ 7 (เชียงใหม่) กรมตรวจบัญชีสหกรณ์ กระทรวงเกษตรและสหกรณ์ ได้จัดตั้งขึ้นในปีงบประมาณ พ.ศ.2530 โดยได้เช่าอาคารภาคเอกชน เป็นสถานที่ปฏิบัติงานเรื่อยมา จนประมาณปี พ.ศ 2551 จึงได้รับการจัดสรรงบประมาณก่อสร้างสำนักงานฯ โดยขอใช้ที่ราชการพัสดุ ซึ่งที่ทำการปัจจุบันตั้งอยู่ เลขที่ 300 หมู่ 3 ตำบลปางหมู อำเภอเมือง จังหวัดแม่ฮ่องสอน 58000





# ผังโครงสร้างสำนักงานตรวจบัญชีสหกรณ์แม่ฮ่องสอน



::ผังโครงสร้างสำนักงานตรวจบัญชีสหกรณ์แม่ฮ่องสอน::2553::

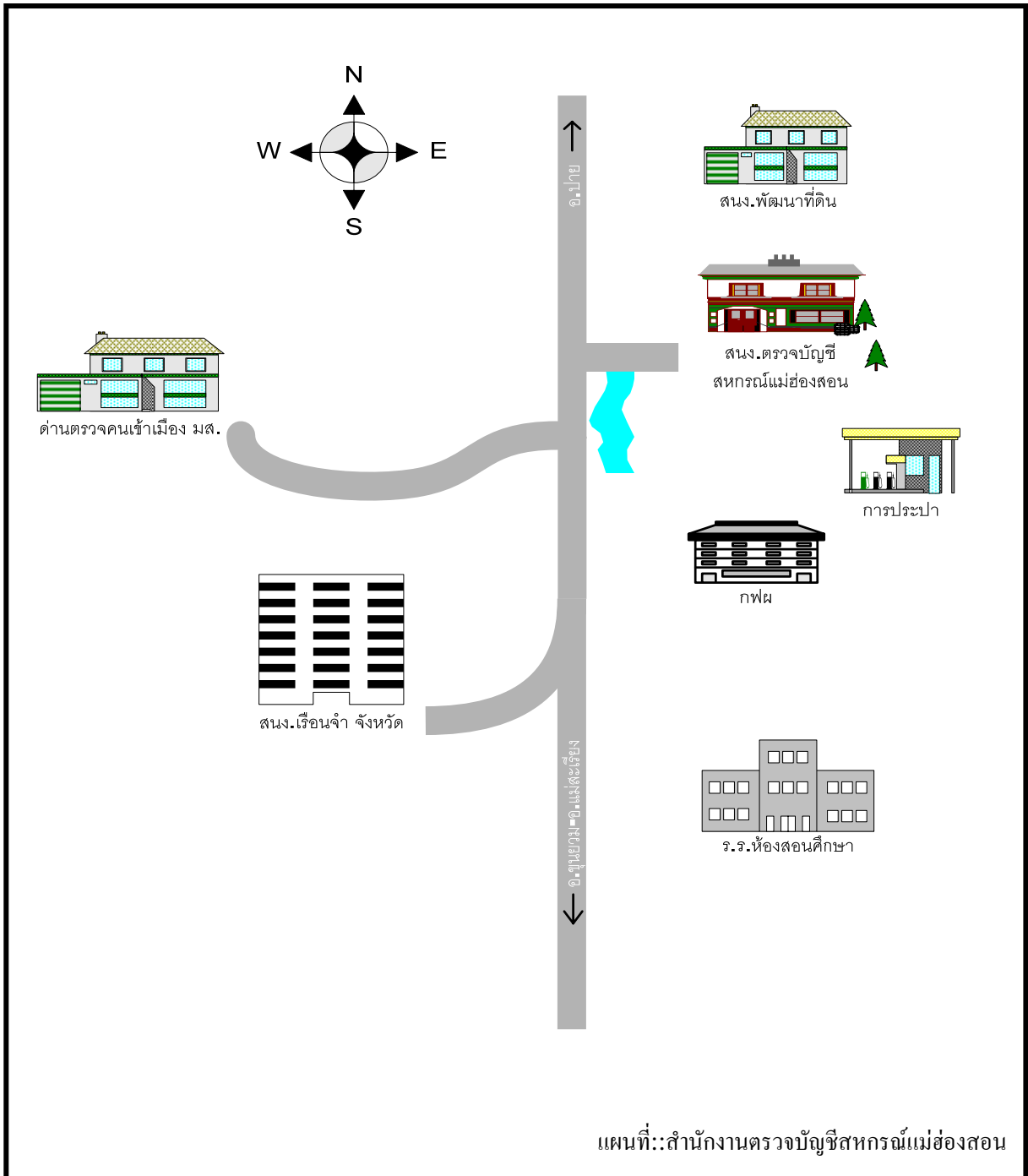






รายงานประจำปี 2553:: สำนักงานตรวจบัญชีสหกรณ์แม่ฮ่องสอน ::

# แผนที่ตั้งสำนักงานตรวจบัญชีสหกรณ์แม่ฮ่องสอน





## หน้าที่ความรับผิดชอบ

สำนักงานตรวจบัญชีสหกรณ์แม่ฮ่องสอน มีหน้าที่และความรับผิดชอบ ดังนี้

### 1. วางรูปแบบบัญชีสหกรณ์และกลุ่มเกษตรกรที่จัดตั้งขึ้นใหม่

1.1 วางรูปแบบบัญชีให้สหกรณ์และกลุ่มเกษตรกรที่จัดตั้งใหม่และมีกิจกรรม ที่เกิดขึ้นใหม่เพื่อถือใช้ระบบบัญชีและจัดทำบัญชีให้ถูกต้องตามระเบียบและคำแนะนำของทางราชการ

1.2 แนะนำให้มีการจัดทำประเภทบัญชี แบบฟอร์ม วิธีการ เอกสารและสมุดบัญชีเพื่อการบันทึกบัญชี การควบคุมและการรายงานผลของรายการต่าง ๆ ทั้งทรัพย์สิน หนี้สิน ทุน รายได้และค่าใช้จ่ายให้เหมาะสมกับธุรกิจ

### 2. ตรวจสอบแนะนำการเงินการบัญชีสถาบันเกษตรกร

2.1 กำกับแนะนำให้สถาบันเกษตรกรตามเป้าหมายจัดทำบัญชีได้เอง รวมทั้งการจัดทำงบการเงินและนำข้อมูลงบการเงินมาใช้ในการบริหารงาน

2.2 ตรวจสอบแนะนำ และเสริมสร้างให้สถาบันเกษตรกร มีระบบการควบคุมภายในเพื่อให้การบริหารงานของสหกรณ์มีความโปร่งใส

2.3 แนะนำ ควบคุมดูแลและติดตามผลการปฏิบัติงานของสายตรวจ แนะนำ ให้เป็นไปตามระเบียบและคำแนะนำของกรมตรวจบัญชีสหกรณ์รวมทั้งมีคุณภาพเพื่อ ประสิทธิภาพและความมุ่งหมายของทางราชการ

2.4 ให้ข้อสังเกตและคำแนะนำให้สถาบันเกษตรกรแก้ไขข้อบกพร่องเกี่ยวกับการเงิน การบัญชี และติดตามผลการแก้ไข

### 3. สอบบัญชีสหกรณ์ / กลุ่มเกษตรกร

สอบบัญชีระหว่างปี เพื่อตรวจสอบความถูกต้องของการบันทึกบัญชีและทดสอบการ ควบคุมภายในระหว่างปีที่ยังไม่ถึงวันสิ้นปีทางบัญชี สอบบัญชีประจำปีสหกรณ์และกลุ่มเกษตรกรเพื่อรับรองงบการเงินของสหกรณ์และ กลุ่มเกษตรกรพร้อมทั้งเสนอผลการวิเคราะห์งบการเงินและข้อสังเกตเกี่ยวกับการดำเนินงาน และฐานะการเงินให้ผู้เกี่ยวข้องทราบและนำไปใช้ประโยชน์ในด้านต่าง ๆ เช่น การขอกู้เงิน การพัฒนาสหกรณ์และกลุ่มเกษตรกร เป็นต้น

### 4. ติดตามการใช้เงินช่วยเหลือเกษตรกรของรัฐบาล

เพื่อเพิ่มประสิทธิภาพการดำเนินงานตามโครงการของรัฐบาล ติดตามผลการดำเนินงาน ในแต่ละ โครงการที่สถาบันเกษตรกรได้รับเงินสนับสนุนจากกองทุนรัฐบาลให้เป็นไปตาม เป้าหมายเพื่อวิเคราะห์และสรุปผลการดำเนินงานตามโครงการรัฐบาล





## 5. การให้การศึกษอบรม

เพื่อเพิ่มประสิทธิภาพการดำเนินงานตามโครงการของรัฐบาล ติดตามผลการดำเนินงาน

7.1 จัดฝึกอบรมครูบัญชีเกษตรกรอาสา เพื่อสร้างครูบัญชีไว้ให้ความรู้การจัดทำบัญชีฟาร์มแก่เกษตรกรผู้เข้าร่วมโครงการฟื้นฟูอาชีพเกษตรกรหลังการพักชำระหนี้ตามนโยบายของ รัฐบาล

7.2 วางแผนการให้การศึกษอบรมให้เป็นที่ไปตามนโยบายของกรมตรวจบัญชีสหกรณ์

7.3 ให้ความร่วมมือและประสานงานกับสำนักงานตรวจบัญชีสหกรณ์ภูมิภาค เพื่อจัดให้มีการ ศึกษอบรมการบัญชีขั้นพื้นฐานแก่สมาชิกชั้นนำ

7.4 ให้ความร่วมมือและประสานงานกับสำนักงานตรวจบัญชีสหกรณ์ภูมิภาค เพื่อจัดให้มีการ ศึกษอบรมเกี่ยวกับการบริหารการเงินและการบัญชีแก่พนักงานและกรรมการของสหกรณ์ และกลุ่มเกษตรกร

7.5 ให้ความร่วมมือกับส่วนราชการหรือหน่วยงานอื่นที่ให้การศึกษอบรมแก่สหกรณ์และกลุ่ม เกษตรกรหรือเกษตรกรทั่วไป

7.6 ให้ความรู้กับพนักงานและกรรมการของสถาบันเกษตรกรที่มีความพร้อมด้านบุคลากรและ อุปกรณ์คอมพิวเตอร์เพื่อพัฒนาพนักงานในการใช้โปรแกรมระบบบัญชีแยกประเภทและ ให้คณะกรรมการใช้ข้อมูลจากโปรแกรมระบบบัญชีแยกประเภทเพื่อนำไปใช้ในการบริหาร ให้มีประสิทธิภาพยิ่งขึ้น

## 6. งานวิชาการ

6.1 ให้คำแนะนำปรึกษาเกี่ยวกับการบัญชีและการจัดระบบการควบคุมทางธุรกิจ

6.2 ศึกษาและวิเคราะห์ประสิทธิภาพการจัดการและการควบคุมภายในของสหกรณ์หรือกลุ่ม เกษตรกร เพื่อให้ประโยชน์ในด้านการศึกษอบรมและการแก้ไขปรับปรุงการบริหารงาน จัดให้มีข้อมูลสถิติทางการเงินและ ข้อมูลอื่นเพื่อการบริหารงานของสหกรณ์และกลุ่ม เกษตรกร และประกอบการพิจารณาของส่วนราชการหรือ หน่วยงานที่เกี่ยวข้อง

6.3 ศึกษาและวิเคราะห์ประสิทธิภาพการจัดการและการควบคุมภายในของสหกรณ์หรือกลุ่ม เกษตรกร เพื่อให้ประโยชน์ในด้านการศึกษอบรมและการแก้ไขปรับปรุงการบริหารงาน

6.4 ศึกษากรณีพิเศษเฉพาะอย่างที่เป็นประโยชน์ต่อผู้บริหารสหกรณ์หรือกลุ่มเกษตรกรและผู้ที่เกี่ยวข้อง

6.5 ศึกษาธุรกิจของสหกรณ์หรือกลุ่มเกษตรกรที่เปลี่ยนแปลงไปเพื่อแก้ไขปรับปรุงระบบบัญชีให้เหมาะสม





## รายงานประจำปี 2553:: สำนักงานตรวจบัญชีสหกรณ์แม่ฮ่องสอน :::

### 7. งานบริหารทั่วไป

7.1 กำหนดแผนปฏิบัติงาน โดยประสานงานกับสถาบันเกษตรกรตามโครงการประสานความร่วมมือ และ รายงานผลการปฏิบัติงานตามคำสั่ง คำแนะนำและนโยบายของกรมตรวจบัญชี สหกรณ์

7.2 ควบคุมดูแล งานสารบรรณ งานบุคคล งานจัดระบบงานของสำนักงาน งานเบิกจ่ายเงิน งบประมาณ งานการเงินการบัญชี งานพัสดุ งานประชาสัมพันธ์และอื่น ๆ

7.3 จัดให้มีการฝึกอบรมและสอนงานแก่ข้าราชการและลูกจ้างในบังคับบัญชา

7.4 ร่วมมือประสานงานกับส่วนราชการหรือหน่วยงานอื่น

7.5 ปฏิบัติราชการตามที่กรมตรวจบัญชีสหกรณ์หรือนายทะเบียนสหกรณ์หรือส่วนราชการอื่น มอบหมาย

### 8.งานโครงการต่างๆ

8.1 โครงการพลิกฟื้นธุรกิจสถาบันเกษตรกรผ่านกลไกการบัญชี

8.2 โครงการคลินิกเคลื่อนที่ในพระราชานุเคราะห์ฯ

8.3 โครงการพัฒนาวิสาหกิจชุมชน

8.4 โครงการพัฒนาวิสาหกิจชุมชน (ติดตามการทำบัญชีต่อเนื่อง)

8.5 การพัฒนาระบบการควบคุมภายในกองทุนหมู่บ้านและชุมชนเมือง

8.6 โครงการงานเสริมสร้างภูมิปัญญาทางบัญชีแก่เกษตรกรไทย

8.7 โครงการพัฒนาเด็กและเยาวชนในถิ่นทุรกันดาร

8.8 โครงการศิลปอาชีพ

8.9 โครงการสายใยรักแห่งครอบครัว

8.10 โครงการหลวง

8.11 โครงการรักษาน้ำเพื่อพระแม่ของแผ่นดิน

8.12 โครงการคลินิกเคลื่อนที่ฯ





# สรุปผลการปฏิบัติตามคำรับรองการปฏิบัติราชการ

ตารางสรุปผลการปฏิบัติราชการตามคำรับรองการปฏิบัติราชการ ประจำปีงบประมาณ พ.ศ. 2553  
สำนักงานตรวจบัญชีสหกรณ์แม่ฮ่องสอน สำนักงานตรวจบัญชีสหกรณ์ที่ 7 กรมตรวจบัญชีสหกรณ์

( ) รอบ 6 เดือน

( ) รอบ 9 เดือน

(✓) รอบ 12 เดือน

ตัวชี้วัดผลการปฏิบัติราชการ	หน่วยวัด	น้ำหนัก (ร้อยละ)	เกณฑ์การให้คะแนน					ผลการดำเนินงาน		
			1	2	3	4	5	ผลการดำเนินงาน	ค่าคะแนนที่ได้	คะแนนถ่วงน้ำหนัก
<b>มิติที่ 1 มิติด้านประสิทธิผลตามแผนปฏิบัติราชการ (น้ำหนัก : ร้อยละ 10)</b>										
ตัวชี้วัดที่ 1: ร้อยละของจำนวนสหกรณ์และกลุ่มเกษตรกรที่มีความพร้อมได้รับการตรวจสอบและแสดงความเห็นต่องบการเงินภายใน 50 วัน	ร้อยละ	3	98.94	99.19	99.44	99.69	99.94	100	5	0.1500
ตัวชี้วัดที่ 2 : ร้อยละของจำนวนสหกรณ์ต้นแบบตามโครงการพลิกฟื้นธุรกิจสถาบันเกษตรกรผ่านกลไกทางบัญชี	ร้อยละ	2	75	80	85	90	95	100	5	0.1000







รายงานประจำปี 2553:: สำนักงานตรวจบัญชีสหกรณ์แม่ฮ่องสอน ::

ตัวชี้วัดผลการปฏิบัติราชการ	หน่วยวัด	น้ำหนัก (ร้อยละ)	เกณฑ์การให้คะแนน					ผลการดำเนินงาน		
			1	2	3	4	5	ผลการดำเนินงาน	ค่าคะแนนที่ได้	คะแนนถ่วงน้ำหนัก
ตัวชี้วัดที่ 3 : ร้อยละของจำนวนวิสาหกิจชุมชนที่สามารถจัดทำบัญชีได้	แห่ง	2	80	85	90	95	100	100	5	0.1000
ตัวชี้วัดที่ 4 : ร้อยละของจำนวนเกษตรกร เยาวชน และประชาชนทั่วไป กลุ่มเป้าหมาย ที่ผ่านการพัฒนาศักยภาพทางบัญชีและสามารถจัดทำบัญชีและสามารถจัดทำบัญชีรับจ่ายในครัวเรือนได้	ร้อยละ	3	40.28	41.23	42.18	43.13	44.08	64.85	5	0.1500
<b>มิติที่ 1 มิติด้านประสิทธิผลตามยุทธศาสตร์ (น้ำหนัก : ร้อยละ 5)</b>										
ตัวชี้วัดที่ 5 : ระดับความสำเร็จเฉลี่ยถ่วงน้ำหนักของความสำเร็จตาม เป้าหมาย ผลผลิตของส่วนราชการ (ตามเอกสารงบประมาณรายจ่ายฯ)		5	80	85	90	95	100	-	-	-
ตัวชี้วัดที่ 5.1 : จำนวนสหกรณ์และกลุ่มเกษตรกรได้รับการตรวจสอบบัญชี	แห่ง	0.30	80	85	90	95	100	100	5	0.0150





รายงานประจำปี 2553:: สำนักงานตรวจบัญชีสหกรณ์แม่ฮ่องสอน ::

ตัวชี้วัดผลการปฏิบัติราชการ	หน่วยวัด	น้ำหนัก (ร้อยละ)	เกณฑ์การให้คะแนน					ผลการดำเนินงาน		
			1	2	3	4	5	ผลการดำเนินงาน	ค่าคะแนนที่ได้	คะแนนถ่วงน้ำหนัก
ตัวชี้วัดที่ 5.2 : จำนวนสหกรณ์และกลุ่มเกษตรกรได้รับการกำกับแนะนำการบริหารการเงินและการบัญชี	แห่ง	0.3	80	85	90	95	100	100	5	0.0150
ตัวชี้วัดที่ 5.3 : จำนวนสหกรณ์และกลุ่มเกษตรกรได้รับการฝึกอบรมด้านบริหารจัดการทางการเงิน การบัญชี	แห่ง	0.6	80	85	90	95	100	-	-	-
ตัวชี้วัดที่ 5.4 : จำนวนสหกรณ์ใน 3 จังหวัดชายแดนภาคใต้ได้รับการเสริมสร้างความเข้มแข็ง	แห่ง	0.4	80	85	90	95	100	-	-	-
ตัวชี้วัดที่ 5.5 : จำนวนวิสาหกิจชุมชนได้รับการพัฒนา	แห่ง	0.5	80	85	90	95	100	100	5	0.0250
ตัวชี้วัดที่ 5.6 : สถาบัน องค์กร และสาธารณชนได้รับข้อมูลสารสนเทศทางการเงินของสหกรณ์และกลุ่มเกษตรกร	เรื่อง	1.00	80	85	90	95	100	-	-	-
ตัวชี้วัดที่ 5.7 : จำนวนเกษตรกรเยาวชน และประชาชนทั่วไปที่ได้รับการสอนแนะนำการจัดทำบัญชีรับจ่ายในครัวเรือน	คน	1.3	80	85	90	95	100	101.53	5	0.0650





รายงานประจำปี 2553:: สำนักงานตรวจบัญชีสหกรณ์แม่ฮ่องสอน ::

ตัวชี้วัดผลการปฏิบัติราชการ	หน่วยวัด	น้ำหนัก (ร้อยละ)	เกณฑ์การให้คะแนน					ผลการดำเนินงาน		
			1	2	3	4	5	ผลการดำเนินงาน	ค่าคะแนนที่ได้	คะแนนถ่วงน้ำหนัก
ตัวชี้วัดที่ 5.8 : จำนวนกลุ่มเป้าหมายตามโครงการพระราชดำริได้รับการฝึกอบรมการจัดทำบัญชี	กลุ่ม	0.6	80	85	90	95	100	113.98	5	0.0300
<b>มติที่ 1</b> มิติด้านประสิทธิผลตามบทบาท อำนาจหน้าที่ ของ สตท. 7 (น้ำหนัก : ร้อยละ 15)										
ตัวชี้วัดที่ 6 : ร้อยละของผู้สอบบัญชีที่ได้รับการสุ่มประเมินคุณภาพงานตามมาตรฐานกระบวนการสอบบัญชีและมาตรฐานการรายงานสามารถดำเนินการได้แล้วเสร็จภายในระยะเวลาที่กำหนด	ร้อยละ	5	80	85	90	95	100	100	5	0.2500
ตัวชี้วัดที่ 7 : ร้อยละของสหกรณ์และกลุ่มเกษตรกรที่ได้รับการตรวจสอบบัญชีและแสดงความเห็นต่องบการเงินได้รับรายงานการสอบบัญชี	ร้อยละ	5	80	85	90	95	100	100	5	0.2500





รายงานประจำปี 2553:: สำนักงานตรวจบัญชีสหกรณ์แม่ฮ่องสอน ::

ตัวชี้วัดผลการปฏิบัติราชการ	หน่วยวัด	น้ำหนัก (ร้อยละ)	เกณฑ์การให้คะแนน					ผลการดำเนินงาน		
			1	2	3	4	5	ผลการดำเนินงาน	ค่าคะแนนที่ได้	คะแนนถ่วงน้ำหนัก
ตัวชี้วัดที่ 8 : ร้อยละของสหกรณ์และกลุ่มเกษตรกรที่ผู้สอบบัญชีจัดทำแผนปฏิบัติงานสอบบัญชี (Action Plan)	ร้อยละ	5	78	83	88	93	98	97.56	4.912	0.2456
<b>มิติที่ 1 มิติด้านประสิทธิผลตามบทบาท อำนาจหน้าที่ สตส.แม่ฮ่องสอน (น้ำหนัก : ร้อยละ 20)</b>										
ตัวชี้วัดที่ 9 : ร้อยละของสหกรณ์ที่ยกระดับชั้นคุณภาพการควบคุมภายในจากระดับพอใช้ เป็นระดับดีถึงดีมาก	ร้อยละ	4	51.35	51.85	52.35	52.85	53.35	55	5	0.2000
ตัวชี้วัดที่ 10 : ร้อยละของสหกรณ์ที่ถ่ายโอนงานสอบบัญชีไปสู่ผู้สอบบัญชีภาคเอกชน ได้รับการติดตามผลการกำกับดูแลสหกรณ์จากสำนักงานตรวจบัญชีสหกรณ์	ร้อยละ	4	80	85	90	95	100	100	5	0.2000
ตัวชี้วัดที่ 11 : ร้อยละของจำนวนสหกรณ์เป้าหมายที่ได้รับการส่งเสริมธุรกิจรายสินค้าตามพื้นที่เทียบกับแผน	ร้อยละ	4	80	85	90	95	100	100	5	0.2000





รายงานประจำปี 2553:: สำนักงานตรวจบัญชีสหกรณ์แม่ฮ่องสอน ::

ตัวชี้วัดผลการปฏิบัติราชการ	หน่วยวัด	น้ำหนัก (ร้อยละ)	เกณฑ์การให้คะแนน					ผลการดำเนินงาน				
			1	2	3	4	5	ผลการดำเนินงาน	ค่าคะแนนที่ได้	คะแนนถ่วงน้ำหนัก		
ตัวชี้วัดที่ 12 : ร้อยละของจำนวนสหกรณ์ใช้ระบบเฝ้าระวังและเตือนภัยทางการเงินของสหกรณ์และกลุ่มเกษตรกร (CFSAWS:ss)	ร้อยละ	4	30	35	40	45	50	100	5	0.2000		
ตัวชี้วัดที่ 13 : ร้อยละของสหกรณ์ภาคเกษตรกรรมเป้าหมายโครงการพลิกพื้นที่ ที่ใช้ Cooperative Full Pack Accounting Software : FAS	ร้อยละ	4	70	75	80	85	90	100	5	0.2000		
<b>มิติที่ 2 มิติด้านคุณภาพการให้บริการ (น้ำหนัก : ร้อยละ 20)</b>												
ตัวชี้วัดที่ 14 : ร้อยละของระดับความพึงพอใจของผู้รับบริการงานให้บริการ โปรแกรมคอมพิวเตอร์	ร้อยละ	5	65	70	75	80	85	86.55	5	0.2500		
ตัวชี้วัดที่ 15 : ร้อยละของระดับความพึงพอใจของผู้รับบริการงานพัฒนาสหกรณ์ให้เข้มแข็งตามโครงการ WWR	ร้อยละ	5	65	70	75	80	85	86.69	5	0.2500		
ตัวชี้วัดที่ 16 : ร้อยละของระดับความพึงพอใจของผู้รับบริการงานตรวจสอบบัญชีสหกรณ์		5	65	70	75	80	85			0.2500		
		3								85.38	5	0.1500
		2								94.12	5	0.1000







รายงานประจำปี 2553:: สำนักงานตรวจบัญชีสหกรณ์แม่ฮ่องสอน ::

ตัวชี้วัดผลการปฏิบัติราชการ	หน่วยวัด	น้ำหนัก (ร้อยละ)	เกณฑ์การให้คะแนน					ผลการดำเนินงาน		
			1	2	3	4	5	ผลการดำเนินงาน	ค่าคะแนนที่ได้	คะแนนถ่วงน้ำหนัก
ตัวชี้วัดที่ 17 : ระดับความสำเร็จในการเปิดโอกาสให้ประชาชนเข้ามามีส่วนร่วมในการบริหารราชการ	ระดับ	3	1	2	3	4	5	ระดับ 5	5	0.1500
ตัวชี้วัดที่ 18 : ร้อยละของจำนวนกองทุนหมู่บ้านและชุมชนเมืองที่ได้รับการแนะนำระบบการควบคุมภายในจากบุคลากรเครือข่ายของกรมตรวจบัญชีสหกรณ์	ร้อยละ	2	75	80	85	90	95	100	5	0.1000
<b>มิติที่ 3 มิติด้านประสิทธิภาพของการปฏิบัติราชการ ( น้ำหนัก : ร้อยละ 10 )</b>										
ตัวชี้วัดที่ 19 : ร้อยละของชิ้นงานที่ผู้สอบบัญชีที่ปฏิบัติงานตามมาตรฐานการปฏิบัติงานทางวิชาชีพอยู่ในระดับดีตาม CAQC ปี 2553	ร้อยละ	2	80	85	90	95	100	100	5	0.1000
ตัวชี้วัดที่ 20 : ร้อยละของสหกรณ์ที่ได้รับการติดตั้งโปรแกรมระบบบัญชีคอมพิวเตอร์ สามารถดำเนินงานได้เป็นปัจจุบัน	ร้อยละ	1	60	65	70	75	80	100	5	0.0500
ตัวชี้วัดที่ 21 : ร้อยละของสหกรณ์ที่ใช้โปรแกรมระบบบัญชีคอมพิวเตอร์ดำเนินงานเป็นปัจจุบัน ได้รับการตรวจสอบด้วยโปรแกรม CATS/ACL	ร้อยละ	1	80	85	90	95	100	100	5	0.0500





รายงานประจำปี 2553:: สำนักงานตรวจบัญชีสหกรณ์แม่ฮ่องสอน ::

ตัวชี้วัดผลการปฏิบัติราชการ	หน่วยวัด	น้ำหนัก (ร้อยละ)	เกณฑ์การให้คะแนน					ผลการดำเนินงาน		
			1	2	3	4	5	ผลการ ดำเนินงาน	ค่า คะแนน ที่ได้	คะแนน ถ่วง น้ำหนัก
ตัวชี้วัดที่ 22 : ระดับความสำเร็จของร้อยละเฉลี่ยถ่วงน้ำหนักในการรักษามาตรฐานระยะเวลาการให้บริการ	ระดับ	2	1	2	3	4	5	5	5	0.1000
ตัวชี้วัดที่ 23 : ร้อยละของจำนวนสหกรณ์และกลุ่มเกษตรกรที่ผู้สอบบัญชีสามารถบันทึกข้อมูลปริมาณธุรกิจ และงบการเงินแล้วเสร็จ	ร้อยละ	1	80	85	90	95	100	100	5	0.0500
ตัวชี้วัดที่ 24 : ร้อยละของอัตราการเบิกจ่ายเงินงบประมาณรายจ่ายลงทุน	ร้อยละ	1	69	72	75	78	81	100	5	0.0500
ตัวชี้วัดที่ 25 : ร้อยละของอัตราการเบิกจ่ายเงินงบประมาณรายจ่ายในภาพรวม	ร้อยละ	1	92	93	94	95	96	100	5	0.0500
ตัวชี้วัดที่ 26 : ระดับความสำเร็จของการดำเนินการตามมาตรการประหยัดพลังงาน - ไฟฟ้า - น้ำมัน	ระดับ	1	1	2	3	4	5	5	5	0.0500
<b>มิติที่ 4 มิติด้านการพัฒนาองค์กร (น้ำหนัก : ร้อยละ 20)</b>										
ตัวชี้วัดที่ 27 : ระดับความสำเร็จของการพัฒนาคุณภาพการบริหารจัดการภาครัฐ (PMQA)		20								





รายงานประจำปี 2553:: สำนักงานตรวจบัญชีสหกรณ์แม่ฮ่องสอน ::

ตัวชี้วัดผลการปฏิบัติราชการ	หน่วยวัด	น้ำหนัก (ร้อยละ)	เกณฑ์การให้คะแนน					ผลการดำเนินงาน		
			1	2	3	4	5	ผลการดำเนินงาน	ค่าคะแนนที่ได้	คะแนนถ่วงน้ำหนัก
ตัวชี้วัดที่ 27.1 : ระดับความสำเร็จของการถ่ายทอดตัวชี้วัดและเป้าหมายของระดับองค์กรสู่ระดับบุคคล	ระดับ	10	1	2	3	4	5	ระดับ 5	5	0.5000
ตัวชี้วัดที่ 27.2 : ระดับความสำเร็จของการจัดทำรายงานการควบคุมภายในตามระเบียบ คตง.	ระดับ	5	ไม่สำเร็จ	-	-	-	สำเร็จ	สำเร็จ	5	0.2500
ตัวชี้วัดที่ 27.3 : ระยะเวลาของการส่งมอบรายงานการควบคุมภายในตาม ระเบียบ คตง. - รอบ 6 เดือน - รอบ 12 เดือน	ระดับ	5								
		2.5	18 ธ.ย.53	16 ธ.ย.53	14 ธ.ย.53	12 ธ.ย.53	10 ธ.ย.53	5	5	0.1250
		2.5	18 ต.ค.53	16 ต.ค.53	14 ต.ค.53	12 ต.ค.53	10 ต.ค.53	5	5	0.1250
<b>รวม</b>										<b>4.8956</b>





รายงานประจำปี 2553:: สำนักงานตรวจบัญชีสหกรณ์แม่ฮ่องสอน ::

อัตรากำลัง

บุคลากร	จำนวน
<b>ข้าราชการ</b>	
- นักวิชาการตรวจสอบบัญชี ชำนาญการพิเศษ	1
- เจ้าพนักงานตรวจสอบบัญชีอาวุโส	1
- นักวิชาการตรวจสอบบัญชี ปฏิบัติการ	4
	<b>6</b>
<b>ลูกจ้างประจำ</b>	
- พนักงานขับรถ	1
	<b>1</b>
<b>พนักงานราชการ</b>	
- นักวิชาการตรวจสอบบัญชี	4
- เจ้าหน้าที่ระบบคอมพิวเตอร์	1
	<b>5</b>
<b>จ้างเหมา</b>	
- เจ้าหน้าที่บันทึกข้อมูล 1	1
- เจ้าหน้าที่บันทึกข้อมูล 2	2
- เจ้าหน้าที่ธุรการ	1
- พนักงานทำความสะอาด	1
- พนักงานรักษาความปลอดภัย	1
- พนักงานขับรถ	2
	<b>8</b>
<b>รวม</b>	<b>20</b>





รายงานประจำปี 2553:: สำนักงานตรวจบัญชีสหกรณ์แม่ฮ่องสอน ::

# งบประมาณปี 2553

ในปีงบประมาณ 2553 ตั้งแต่วันที่ 1 ตุลาคม 2552 ถึงวันที่ 31 กันยายน 2553 สำนักงานตรวจบัญชีสหกรณ์แม่ฮ่องสอนได้รับจัดสรรงบประมาณ และงบประมาณที่ใช้ไปดังนี้

ประเภท	ได้รับ	ใช้ไป	คงเหลือ
<b>แผนปรับโครงสร้างเศรษฐกิจภาคเกษตร</b>			
<b>ผลผลิตที่ 1 :</b>			
สหกรณ์และกลุ่มได้รับการตรวจสอบบัญชี กิจกรรมตรวจสอบบัญชีและเกษตรกร			
- งบบุคลากร	585,570.00	585,570.00	0.00
- งบดำเนินงาน	1,496,100.00	1,496,100.00	0.00
- งบลงทุน	627,990.00	627,990.00	0.00
<b>รวม</b>	<b>2,709,660.00</b>	<b>2,709,660.00</b>	<b>0.00</b>
<b>ผลผลิตที่ 2 :</b>			
วิสาหกิจชุมชนและสถาบันเกษตรกรได้รับการพัฒนาฯ กิจกรรมนิเทศและฝึกอบรมด้านบริหารจัดการทาง การเงินการบัญชี โครงการพัฒนาวิสาหกิจชุมชน			
- งบดำเนินงาน	76,900.00	76,900.00	0.00
โครงการพลิกฟื้นธุรกิจสถาบันเกษตรกรฯ			
- งบดำเนินงาน	76,700.00	76,700.00	0.00
<b>รวม</b>	<b>153,600.00</b>	<b>153,600.00</b>	<b>0.00</b>







รายงานประจำปี 2553:: สำนักงานตรวจบัญชีสหกรณ์แม่ฮ่องสอน :::

ประเภท	ได้รับ	ใช้ไป	คงเหลือ
<p><b>ผลผลิตที่ 3 :</b>                      ข้อมูลสารสนเทศทางการเงินของสหกรณ์และกลุ่ม                      เกษตรกรที่เผยแพร่                      - ไม่มี -</p>			
<p><b>ผลผลิตที่ 4 :</b>                      เกษตรกรได้รับการส่งเสริมและพัฒนาศักยภาพ                      โครงการเสริมสร้างภูมิปัญญาทางบัญชีเกษตรกร</p> <ul style="list-style-type: none"> <li>- งบบุคลากร 145,400.00 145,400.00 0.00</li> <li>- งบดำเนินงาน 198,700.00 198,700.00 0.00</li> </ul> <p>โครงการคลินิกเกษตรกรเคลื่อนที่</p> <ul style="list-style-type: none"> <li>- งบดำเนินงาน 20,000.00 20,000.00 0.00</li> </ul> <p>โครงการพระราชดำริ</p> <ul style="list-style-type: none"> <li>- งบดำเนินงาน 129,420.00 129,420.00 0.00</li> </ul> <p style="text-align: right;"><b>493,520.00 493,520.00 0.00</b></p>			
<b>รวมผลทั้งสิ้น (ผลผลิตที่ 1+2+4)</b>	<b><u>3,356,780.00</u></b>	<b><u>3,356,780.00</u></b>	<b><u>0.00</u></b>





รายงานประจำปี 2553:: สำนักงานตรวจบัญชีสหกรณ์แม่ฮ่องสอน ::

# ปริมาณงานที่รับผิดชอบ

ในปีงบประมาณ 2553 สำนักงานตรวจบัญชีสหกรณ์แม่ฮ่องสอน มีจำนวนสหกรณ์และกลุ่มเกษตรกรที่อยู่ในความรับผิดชอบ ดังนี้

ประเภท	จำนวนตามทะเบียน	จำนวนที่ต้องตรวจ	จำนวนที่ไม่ต้องตรวจ					
			เลิก	ชำระบัญชี	พิทักษ์ทรัพย์	ล้มละลาย	จ้างผู้สอบบัญชีภาคเอกชน	จำนวนที่ไม่ต้องตรวจ
สหกรณ์ภาคเกษตร -สหกรณ์การเกษตร	20	19	1	-	-	-	-	-
สหกรณ์นอกภาคเกษตร								
- ร้านค้า	2	2	-	-	-	-	-	-
- บริการ	6	6	-	-	-	-	-	-
- ออมทรัพย์	1	1	-	-	-	-	-	-
- เครดิตยูเนียน	2	2	-	-	-	-	-	-
รวมสหกรณ์	31	30	-	-	-	-	-	-
กลุ่มเกษตรกร	6	6	-	-	-	-	-	-
รวมทั้งสิ้น	37	36	1	-	-	-	-	-





## ผลการปฏิบัติงาน

แผนงาน / โครงการ	หน่วยวัด	เป้าหมาย	ผลงาน	ร้อยละ
1. งานสอบบัญชีภาคเอกชน				
- การติดตาม	สหกรณ์ กลุ่ม	- -	- -	- -
- การแสดงความเห็น	สหกรณ์ กลุ่ม	30 6	30 6	100 100
- สอบบัญชีระหว่างปี	สหกรณ์ กลุ่ม	19 1	19 1	100 100
2. งานพัฒนาเทคโนโลยีสารสนเทศและการสื่อสาร				
- การกำกับการบันทึก	สหกรณ์	14	14	100
- การใช้โปรแกรม ACL ช่วยตรวจ	สหกรณ์	10	10	100
3. งานกำกับสหกรณ์ภาคเอกชน	สหกรณ์	2	2	100
4. โครงการพลิกฟื้นธุรกิจสถาบันเกษตรกรฯ				
<u>4.1 โครงการพลิกฟื้นธุรกิจสถาบันเกษตรกรฯ</u>				
- แก้ไขข้อบกพร่อง	แห่ง	1	1	100
- Moblie visit Day	สก.	7	7	100
- Training Program Day	สก.	7	7	100
- Network Meeting Day	สก.	7	7	100
<u>4.2 โครงการพัฒนาวิสาหกิจชุมชน</u>				
- วางรูปแบบบัญชี	แห่ง	7	7	100
- วางระบบควบคุมภายใน	แห่ง	7	7	100
- สอนแนะนำ	แห่ง	7	7	100
- การติดตามประเมินผล	แห่ง	7	7	100





รายงานประจำปี 2553:: สำนักงานตรวจบัญชีสหกรณ์แม่ฮ่องสอน ::

<u>4.3 โครงการพัฒนาวิสาหกิจชุมชน (ติดตามต่อเนื่อง)</u>				
- วางระบบควบคุมภายใน	แห่ง	1	1	100
- สอนแนะนำการใช้ข้อมูลทางบัญชีในการบริหารงาน	แห่ง	1	1	100
- ติดตามประเมินผล	แห่ง	1	1	100
<u>4.4 การพัฒนาระบบควบคุมภายในกองทุนหมู่บ้านฯ</u>				
- การวางระบบการควบคุมภายใน	แห่ง	7	7	100
- การให้คำปรึกษาแนะนำ	แห่ง	7	7	100
5. งานเสริมสร้างภูมิปัญญาทางบัญชีฯ				
- ฝึกอบรมและปฏิบัติ	คน	1,850	2,051	110.86
6. โครงการคลินิกเกษตรเคลื่อนที่				
	แห่ง	4	4	100
7. โครงการศูนย์ศิลป์ป่าซิว				
	คน	52	65	125
8. โครงการรักษาน้ำ				
	คน	40	58	145
9. โครงการขยายผลโครงการหลวง				
	คน	50	66	132
10. โครงการพัฒนาเด็กและเยาวชนในถิ่นทุรกันดาร				
- อบรม/นิเทศให้ความรู้	คน	41	41	100
- โรงเรียน	โรงเรียน	13	13	100
11. โครงการสายใยรักแห่งครอบครัว				
	คน	80	80	100





## การประเมินคุณภาพการควบคุมภายในของสหกรณ์

การจัดชั้นคุณภาพการควบคุมภายใน เป็นการประเมินคุณภาพการควบคุมภายในของสหกรณ์ที่ตรวจสอบ โดยผู้สอบบัญชีภาครัฐและภาคเอกชน เพื่อแจ้งให้สหกรณ์ทราบถึงระดับชั้นคุณภาพการควบคุมภายในและนำ ข้อมูลไปปรับปรุงหรือรักษาชั้นคุณภาพที่ดีให้คงอยู่ต่อไป

ในปีงบประมาณ 2553 สำนักงานตรวจบัญชีสหกรณ์แม่ฮ่องสอนจัดชั้นคุณภาพการควบคุมภายในของ สหกรณ์และกลุ่มเกษตรกร โดยกำหนดการประเมินไว้ 4 ด้าน ประกอบด้วย

1. การประเมินสภาพแวดล้อมการควบคุม
2. การประเมินความเสี่ยงและกิจกรรมควบคุมภายใน
  - ด้านการเงินการบัญชี
  - ธุรกิจสินเชื่อ
  - ธุรกิจจัดหาสินค้ามาจำหน่าย
  - ธุรกิจรวบรวมผลผลิต / แปรรูปผลิตผลทางการเกษตร และการผลิตสินค้า
  - ธุรกิจให้บริการและส่งเสริมการเกษตร
  - ธุรกิจเงินรับฝาก
  - เงินลงทุนในหลักทรัพย์
  - ที่ดิน อาคารและอุปกรณ์
  - เจ้าหนี้เงินกู้
  - สมาชิกและทุนเรือนหุ้น
3. การประเมินระบบข้อมูลสารสนเทศและการสื่อสาร
4. การประเมินระบบการติดตามและประเมินผล







## รายงานประจำปี 2553:: สำนักงานตรวจบัญชีสหกรณ์แม่ฮ่องสอน :::

ปรากฏผลการจัดชั้นคุณภาพการควบคุมภายในตามเกณฑ์มาตรฐาน 4 ระดับจากสหกรณ์ที่มีการประเมินคุณภาพการควบคุมภายใน จำนวน 18 สหกรณ์ ดังนี้

ประเภท	ดีมาก	ดี	พอใช้	ควรปรับปรุง
สหกรณ์ภาคเกษตร	-	12	-	-
สหกรณ์ร้านค้า	-	1	-	-
สหกรณ์บริการ	-	1	-	-
สหกรณ์ออมทรัพย์	-	-	1	-
สหกรณ์เครดิตยูเนียน	-	2	-	-
กลุ่มเกษตรกร	-	-	1	-
รวม		16	2	-



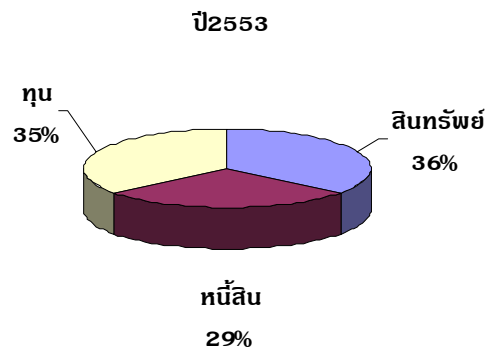
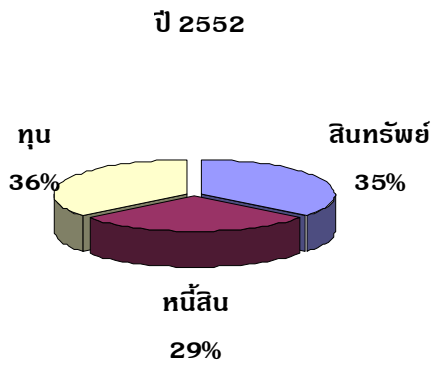


รายงานประจำปี 2553:: สำนักงานตรวจบัญชีสหกรณ์แม่ฮ่องสอน ::

# รายงานฐานะการเงินของสหกรณ์และกลุ่มเกษตรกร ปี 2553

## สหกรณ์การเกษตร

ฐานะการเงิน	ปี 2552	ปี 2553
สินทรัพย์	242,581,506.96	281,616,539.49
หนี้สิน	194,679,939.28	230,417,852.76
ทุน	242,581,506.92	281,616,539.49



จำนวนสมาชิกที่รวบรวม 10,504 คน  
 จำนวนสหกรณ์ที่รวบรวม 17 สหกรณ์

จำนวนสมาชิกที่รวบรวม 10,679 คน  
 จำนวนสหกรณ์ที่รวบรวม 17 สหกรณ์



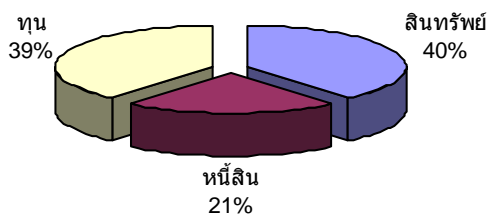


# รายงานประจำปี 2553:: สำนักงานตรวจบัญชีสหกรณ์แม่ฮ่องสอน ::

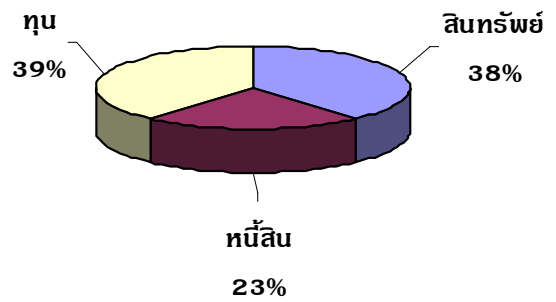
## สหกรณ์บริการ

ฐานะการเงิน	ปี 2552	ปี 2553
สินทรัพย์	3,623,165.72	4,085,332.03
หนี้สิน	1,973,137.97	2,421,219.65
ทุน	3,623,165.72	4,085,332.03

ปี 2552



ปี 2553



จำนวนสมาชิกที่รวบรวม 1,010 คน  
 จำนวนสหกรณ์ที่รวบรวม 6 สหกรณ์

จำนวนสมาชิกที่รวบรวม 1,038 คน  
 จำนวนสหกรณ์ที่รวบรวม 6 สหกรณ์



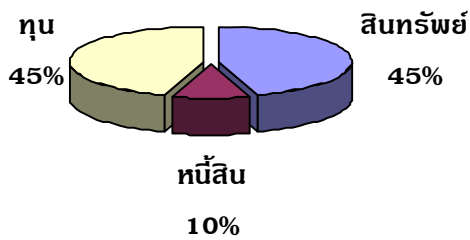


รายงานประจำปี 2553:: สำนักงานตรวจบัญชีสหกรณ์แม่ฮ่องสอน ::

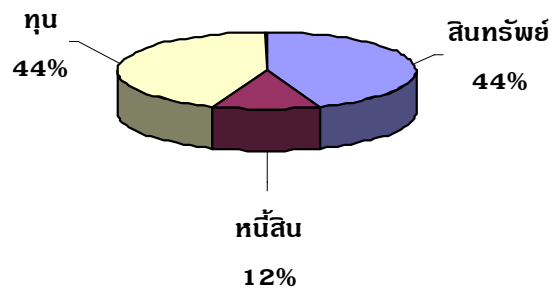
สหกรณ์ร้านค้า

ฐานะการเงิน	ปี 2552	ปี 2553
สินทรัพย์	118678.77	149,799.09
หนี้สิน	25175.75	39,429.69
ทุน	118678.77	149,799.09

ปี 2552



ปี 2553



จำนวนสมาชิกที่รวบรวม 541 คน  
จำนวนสหกรณ์ที่รวบรวม 2 สหกรณ์

จำนวนสมาชิกที่รวบรวม 506 คน  
จำนวนสหกรณ์ที่รวบรวม 2 สหกรณ์



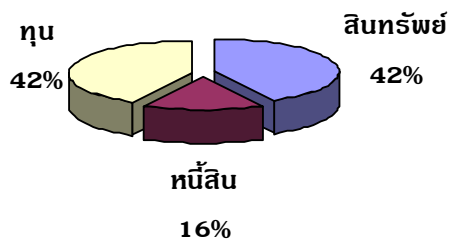


# รายงานประจำปี 2553:: สำนักงานตรวจบัญชีสหกรณ์แม่ฮ่องสอน ::

## สหกรณ์ออมทรัพย์

ฐานะการเงิน	ปี 2552	ปี 2553
สินทรัพย์	1,052,889,546.04	1,147,154,460.54
หนี้สิน	401,283,803.19	427,323,608.02
ทุน	1,052,889,546.06	1,147,154,460.54

ปี 2552



ปี 2553



จำนวนสมาชิกที่รวบรวม 4,104 คน

จำนวนสหกรณ์ที่รวบรวม 2 สหกรณ์

จำนวนสมาชิกที่รวบรวม 4,656 คน

จำนวนสหกรณ์ที่รวบรวม 2 สหกรณ์





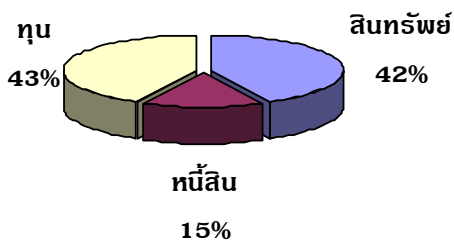


### รายงานประจำปี 2553:: สำนักงานตรวจบัญชีสหกรณ์แม่ฮ่องสอน ::

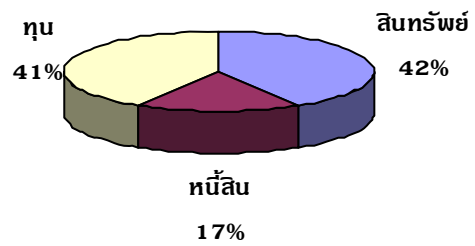
#### สหกรณ์เครดิตยูเนียน

ฐานะการเงิน	ปี 2552	ปี 2553
สินทรัพย์	14303645.31	19,024,375.84
หนี้สิน	4975224.23	7,887,044.07
ทุน	14303645.31	19,024,375.84

ปี 2552



ปี 2553



จำนวนสมาชิกที่รวบรวม 1,043 คน  
 จำนวนสหกรณ์ที่รวบรวม 2 สหกรณ์

จำนวนสมาชิกที่รวบรวม 1,291 คน  
 จำนวนสหกรณ์ที่รวบรวม 2 สหกรณ์



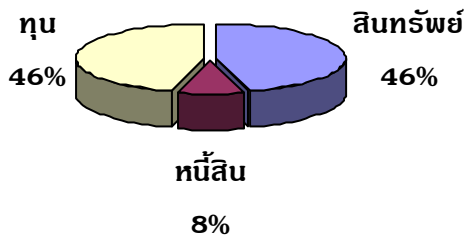


### รายงานประจำปี 2553:: สำนักงานตรวจบัญชีสหกรณ์แม่ฮ่องสอน ::

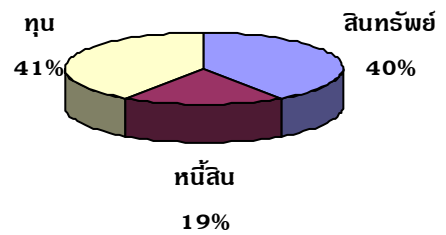
#### กลุ่มเกษตรกร

ฐานะการเงิน	ปี 2552	ปี 2553
สินทรัพย์	730901.01	1,452,644,667.93
หนี้สิน	132762.38	668,247,266.17
ทุน	730901.01	1,452,644,667.93

ปี 2552



ปี 2553



จำนวนสมาชิกที่รวบรวม 740 คน

จำนวนสหกรณ์ที่รวบรวม 5 สหกรณ์

จำนวนสมาชิกที่รวบรวม 736 คน

จำนวนสหกรณ์ที่รวบรวม 5 สหกรณ์



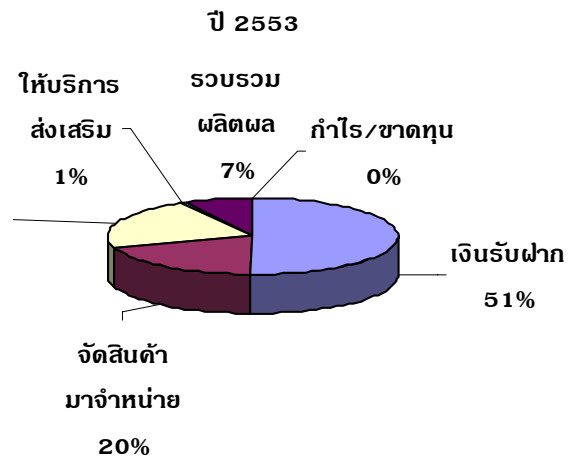
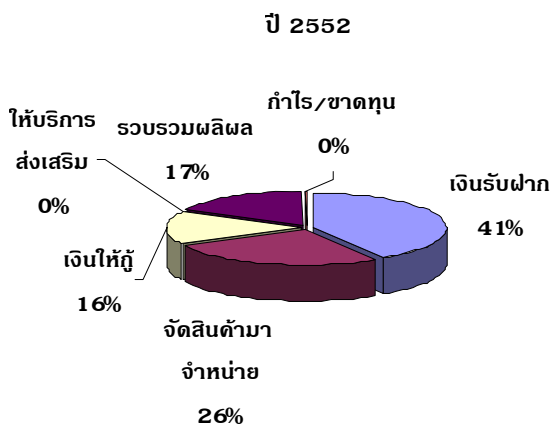


รายงานประจำปี 2553:: สำนักงานตรวจบัญชีสหกรณ์แม่ฮ่องสอน ::

# รายงานปริมาณธุรกิจและผลการดำเนินงานของสหกรณ์และกลุ่มเกษตรกรปี 2553

## สหกรณ์การเกษตร

ปริมาณธุรกิจ และผลการดำเนินงาน	ปี 2552	ปี 2553
รับฝากเงิน	139,837,956.81	190,003,091.39
ให้เงินกู้	53,420,557.00	80,914,581.50
จัดหาสินค้ามาจำหน่าย	90,141,189.50	75,939,333.69
รวบรวมผลิตผล	56,834,712.22	27,851,345.40
แปรรูปผลิตผล	0.00	0.00
ให้บริการ/ส่งเสริม	154,949.60	3,633,015.14
กำไรสุทธิ / ขาดทุนสุทธิ	-907,554.47	-395,386.56

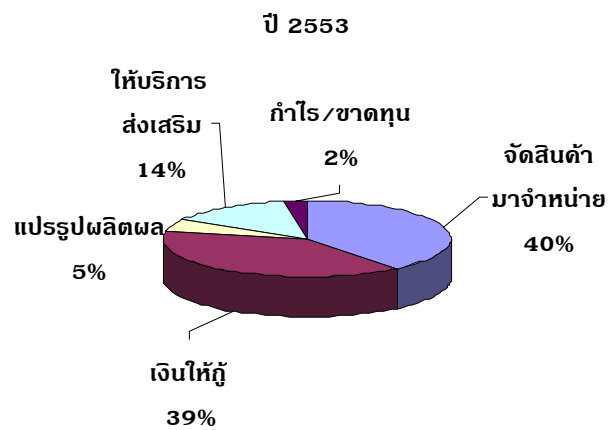
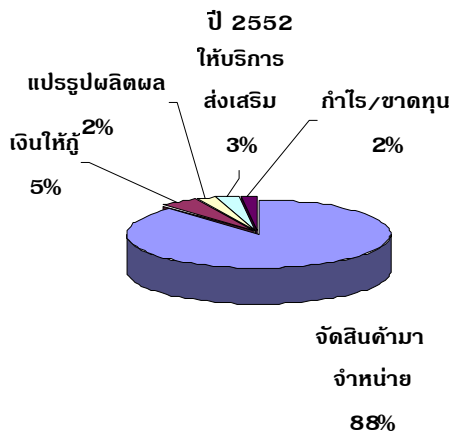




### รายงานประจำปี 2553:: สำนักงานตรวจบัญชีสหกรณ์แม่ฮ่องสอน ::

#### สหกรณ์บริการ

ปริมาณธุรกิจ และผลการดำเนินงาน	ปี 2552	ปี 2553
ให้เงินกู้	300,000.00	1,012,965.00
จัดหาสินค้ามาจำหน่าย	5,402,934.78	1,015,849.00
แปรรูปผลิตผล	151,925.00	127,336.65
ให้บริการ/ส่งเสริม	170,201.00	365,280.00
กำไรสุทธิ / ขาดทุนสุทธิ	-118,934.28	-64,541.02





### รายงานประจำปี 2553:: สำนักงานตรวจบัญชีสหกรณ์แม่ฮ่องสอน ::

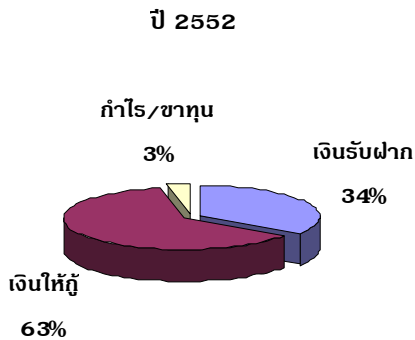
#### สหกรณ์ร้านค้า

ปริมาณธุรกิจ และผลการดำเนินงาน	ปี 2552	ปี 2553
รับฝากเงิน	0.00	0.00
จัดหาสินค้ามาจำหน่าย	276,359.00	324,122.00
กำไรสุทธิ / ขาดทุนสุทธิ	30,404.49	23,856.93



#### สหกรณ์ออมทรัพย์

ปริมาณธุรกิจ และผลการดำเนินงาน	ปี 2552	ปี 2553
รับฝากเงิน	490,889,793.82	622,405,189.48
ให้เงินกู้	898,483,946.25	943,985,478.00
กำไรสุทธิ / ขาดทุนสุทธิ	43,208,726.60	51,050,354.67



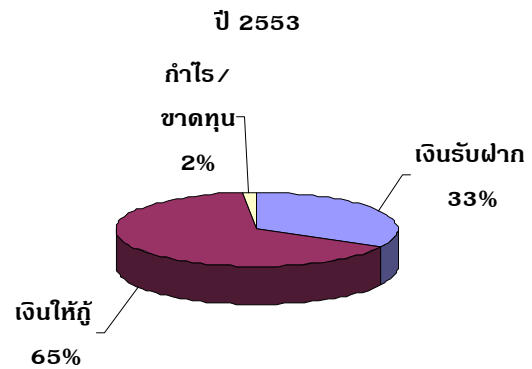
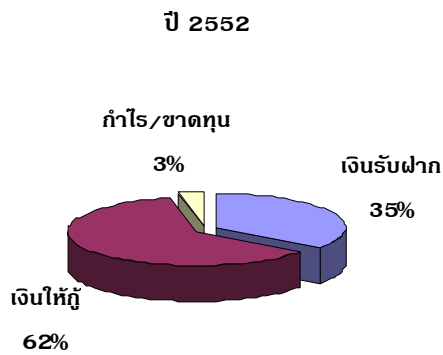




### รายงานประจำปี 2553:: สำนักงานตรวจบัญชีสหกรณ์แม่ฮ่องสอน ::

#### สหกรณ์เครดิตยูเนียน

ปริมาณธุรกิจ และผลการดำเนินงาน	ปี 2552	ปี 2553
รับฝากเงิน	4,597,809.33	6,749,915.84
ให้เงินกู้	8,126,972.33	13,324,673.00
กำไรสุทธิ / ขาดทุนสุทธิ	450608.55	325,124.17

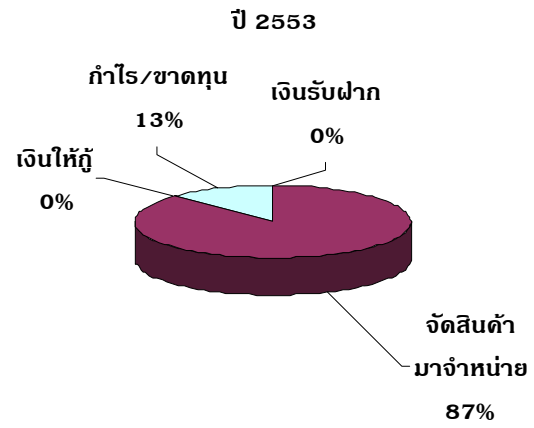




### รายงานประจำปี 2553:: สำนักงานตรวจบัญชีสหกรณ์แม่ฮ่องสอน ::

#### กลุ่มเกษตรกร

ปริมาณธุรกิจ และผลการดำเนินงาน	ปี 2552	ปี 2553
รับฝากเงิน	0.00	355.6
ให้เงินกู้	134,065.00	0.00
จัดหาสินค้ามาจำหน่าย	<b>0.00</b>	979,468.00
กำไรสุทธิ / ขาดทุนสุทธิ	22,004.84	-142,856.64





รายงานประจำปี 2553:: สำนักงานตรวจบัญชีสหกรณ์แม่ฮ่องสอน ::

# สรุปข้อบกพร่องทางการเงินของสหกรณ์และกลุ่มเกษตรกร 2553

ที่	ชื่อสหกรณ์	เข้า โครงการ พลิกฟื้น ฯ (แห่ง)	ยอดยกมา 30-ก.ย.-52 (บาท)	ยอดข้อบกพร่องทางการเงินคงเหลือ (จำนวนเงิน)			รวม (บาท)	การชดใช้ (การลดจำนวนเงินของ ข้อบกพร่อง)			รวม (บาท)	ข้อบกพร่อง ที่ยังชดใช้ ไม่แล้วเสร็จ (คงเหลือ) จำนวนเงิน (บาท)	
				เงินสดขาด บัญชี	สินค้าขาด บัญชี	การปฏิเสธหนี้ (ลูกหนี้/ เจ้าหนี้รับฝาก/ หุ้น)		ด้วยเงิน (บาท)	ด้วยการ ตัดหนี้ สูญ (บาท)	เพราะเลิก/ ล้มละลาย/ พิทักษ์ทรัพย์ (บาท)			
สหกรณ์การเกษตร													
1	สกก.ปางมะผ้า จำกัด		62,998.73	62,998.73			62,998.73	0.00	0.00	0.00	0.00	62,998.73	
2	สกก.ขุนยวม จำกัด		96,309.40		96,309.40		96,309.40	0.00	96,309.40	0.00	96,309.40	0	
3	สก.บ้านห่มขุนสาใน จำกัด		8,057.36	8,057.36			8,057.36	8,057.36	0.00	0.00	8,057.36	0	
4	สกก.ปฏิรูปที่ดินเมืองแม่ฮ่องสอน ฯ		142,134.97	74,279.97		67,885.00	142,134.97	0.00	0.00	0.00	0.00	142,134.97	
5	ร้านสหกรณ์โรงเรียนร่มเกล้าปาง ทองฯ		3,663.00	3,663.00			3,663.00	3,663.00	0.00	0.00	3,663.00	0	
รวมสหกรณ์		1	313,163.46	148,999.06	96,309.40	67,885.00	313,163.46	11,720.36	96,309.40	0	108,029.7	6	205,133.70





รายงานประจำปี 2553:: สำนักงานตรวจบัญชีสหกรณ์แม่ฮ่องสอน ::

ที่	ชื่อสหกรณ์	เข้า โครงการ พลิกพื้นที่ (แห่ง)	ยอดยกมา 30-ก.ย.-52 (บาท)	ยอดข้อบกพร่องทางการเงินคงเหลือ(จำนวน เงิน)			รวม (บาท)	การชดใช้ (การลดจำนวนเงินของ ข้อบกพร่อง)			รวม (บาท)	ข้อบกพร่อง ที่ยังชดใช้ ไม่แล้วเสร็จ (คงเหลือ) จำนวนเงิน (บาท)
				เงินสดขาดบัญชี	สินค้า ขาดบัญชี	การปฏิเสธหนี้ (ลูกหนี้/ เจ้าหนี้รับฝาก/ หุ้น)		ด้วยเงิน (บาท)	ด้วยการ ตัดหนี้สูญ (บาท)	เพราะเลิก/ ล้มละลาย/ พิทักษ์ทรัพย์ (บาท)		
กลุ่มเกษตรกร												
1.	กลุ่มเกษตรกรทำนาเมืองปอน		50,221.00	182,463.00			182,463.00	5,022.00	0.00	0.00	5,022.00	177,441.00
รวมกลุ่มเกษตรกร		0	50,221.00	182,463.00			182,463.00	5,022.00	0	0	5,022.00	177,441.00
รวมทั้งหมด		1	363,384.46	331,462.06	96,309.40	67,885.00	495,626.46	16,742.36	96,309.40	0	113,051.76	382,574.70





รายงานประจำปี 2553:: สำนักงานตรวจบัญชีสหกรณ์แม่ฮ่องสอน ::

# ภาพพจน์







รายงานประจำปี 2553:: สำนักงานตรวจบัญชีสหกรณ์แม่ฮ่องสอน :::

# โครงการปลูกพืช





รายงานประจำปี 2553 :: สำนักงานตรวจบัญชีสหกรณ์แม่ฮ่องสอน ::

# สายใยรักแห่งครอบครัว







รายงานประจำปี 2553 :: สำนักงานตรวจบัญชีสหกรณ์แม่ฮ่องสอน ::

# โครงการหลวง





รายงานประจำปี 2553:: สำนักงานตรวจบัญชีสหกรณ์แม่ฮ่องสอน ::

# โครงการรณรงค์เพื่อพระแม่ของแผ่นดิน







รายงานประจำปี 2553 :: สำนักงานตรวจบัญชีสหกรณ์แม่ฮ่องสอน ::

# โครงการศิลปะอาชีพ







รายงานประจำปี 2553 :: สำนักงานตรวจบัญชีสหกรณ์แม่ฮ่องสอน ::

# คลินิกเกษตรเคลื่อนที่





รายงานประจำปี 2553 :: สำนักงานตรวจบัญชีสหกรณ์แม่ฮ่องสอน ::

# โครงการ

## พัฒนาเด็กและเยาวชนในถิ่นทุรกันดาร







รายงานประจำปี 2553 :: สำนักงานตรวจบัญชีสหกรณ์แม่ฮ่องสอน ::

# my little fram





รายงานประจำปี 2553:: สำนักงานตรวจบัญชีสหกรณ์แม่ฮ่องสอน :::

สำนักงานตรวจบัญชีสหกรณ์จังหวัดแม่ฮ่องสอน  
รวมพื้นที่ ๖ ตำบล ๗ อำเภอแม่ฮ่องสอน  
จังหวัดแม่ฮ่องสอน 58000  
โทรศัพท์. 053-611407 โทรสาร. 053-612585

