



วิสัยทัศน์กรมตรวจบัญชีสหกรณ์ 2554-2555

“เป็นองค์กรที่พัฒนาระบบการบริหารจัดการ
ด้านการเงินและการบัญชีของสหกรณ์และกลุ่มเกษตรกร
ให้โปร่งใส เข้มแข็ง และพึ่งตนเองได้”

พันธกิจ

- ❖ พัฒนาและวางระบบบัญชีให้เหมาะสมกับธุรกิจของสหกรณ์และกลุ่มเกษตรกร
- ❖ ให้คำปรึกษาแนะนำแก่สหกรณ์ กลุ่มเกษตรกรและวิสาหกิจชุมชนให้มีการบริหารจัดการด้านการเงินและการบัญชีที่ดี
- ❖ ตรวจสอบบัญชีสหกรณ์และกลุ่มเกษตรกร
- ❖ กำกับดูแลการสอบบัญชีสหกรณ์ โดยผู้สอบบัญชีภาคเอกชนพัฒนาเทคโนโลยีและเผยแพร่สารสนเทศทางการเงินของสหกรณ์และกลุ่มเกษตรกร
- ❖ เสริมสร้างความรู้ด้านการจัดทำบัญชีแก่เกษตรกร ชาวชน ประชาชนทั่วไป และกลุ่มเป้าหมายตามโครงการพระราชดำริ
- ❖ พัฒนาศักยภาพและขีดความสามารถด้านการบัญชีและการสอบบัญชีแก่ผู้ปฏิบัติงานสอบบัญชี ผู้ตรวจสอบกิจการและบุคคลที่เกี่ยวข้อง



สำนักงานตรวจบัญชีสหกรณ์แม่ฮ่องสอน

เป้าประสงค์

- ❖ พัฒนาและวางระบบบัญชีให้เหมาะสมกับธุรกิจของสหกรณ์และกลุ่มเกษตรกรและวิสาหกิจชุมชน มีความเข้มแข็งพึ่งพาตนเองได้ และเป็นอิสระ
- ❖ เกษตรกร เยาวชน และประชาชนทั่วไปมีการพัฒนาศักยภาพทางบัญชี

ยุทธศาสตร์

- ❖ พัฒนาประสิทธิภาพการตรวจสอบบัญชีสหกรณ์และกลุ่มเกษตรกร
- ❖ พัฒนาระบบการบริหารจัดการด้านการเงินและการบัญชีของสหกรณ์กลุ่มเกษตรกร และวิสาหกิจชุมชน
- ❖ เสริมสร้างความเข้มแข็งแก่เกษตรกร เยาวชนและประชาชนทั่วไป
- ❖ เพิ่มประสิทธิภาพการปฏิบัติงานและบริหารจัดการขององค์กร

ค่านิยมหลัก

"มีจิตมุ่งบริการ งานสัมฤทธิ์ผลและมีคุณภาพ ยึดมั่นในสิ่งที่ถูกต้อง"



ผังโครงสร้างการบริหารกรมตรวจบัญชีสหกรณ์





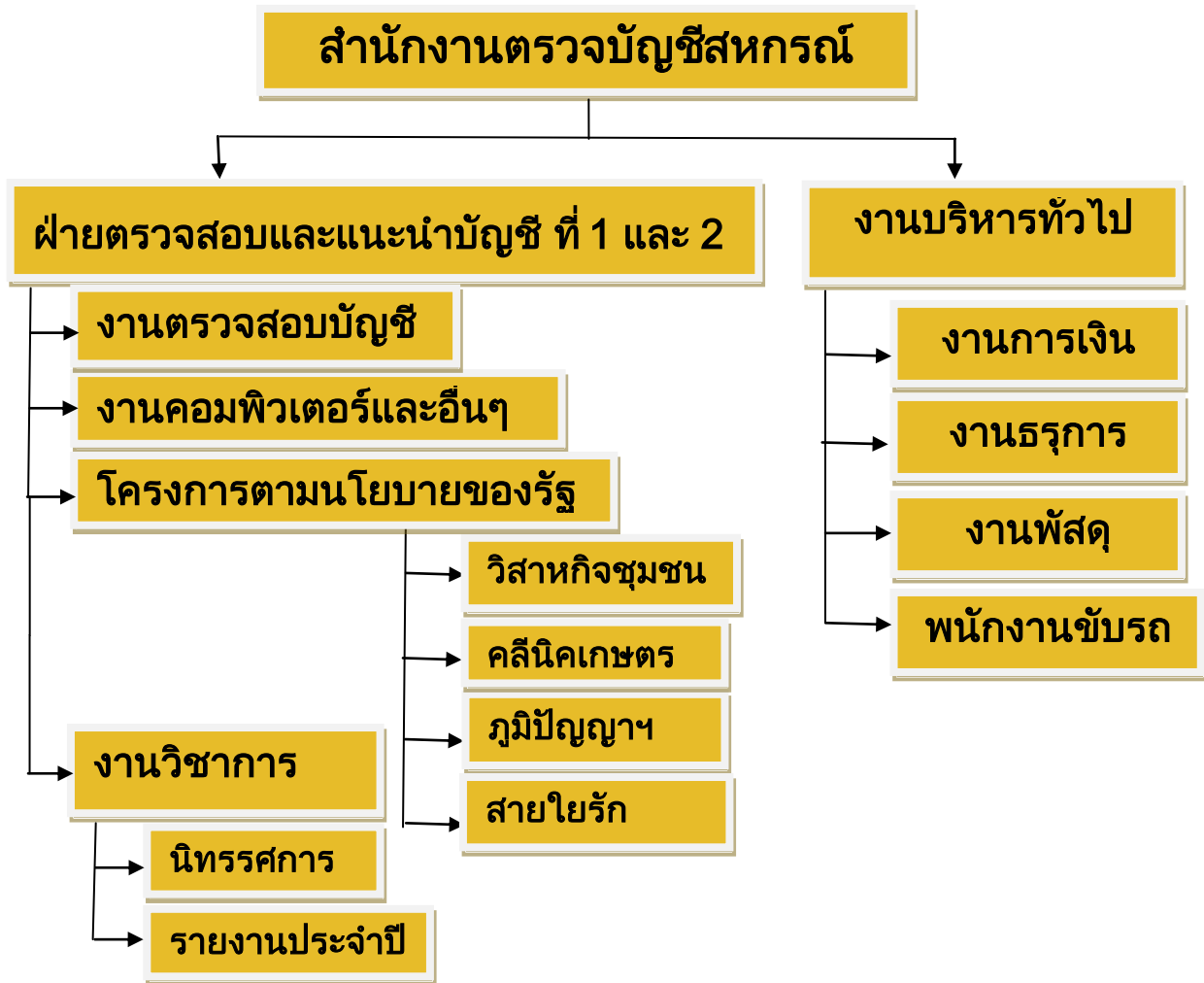
ประวัติความเป็นมาของสำนักงานตรวจบัญชีสหกรณ์แม่ฮ่องสอน

ในปี 2524 กรมตรวจบัญชีสหกรณ์ได้เริ่มกระจายงานตรวจบัญชีไปสู่ภูมิภาคโดยจัดตั้งสำนักงานตรวจบัญชีสหกรณ์ประจำจังหวัดขึ้นเพื่อความช่วยเหลือและแนะนำด้านการเงินการบัญชี แก่สถาบันเกษตรกรได้อย่างใกล้ชิดยิ่งขึ้น ในระยะแรกตั้งแต่ปีงบประมาณ 2524-2526 ได้รับอนุมัติให้จัดตั้ง 50 จังหวัด ซึ่งรวมทั้งกรุงเทพมหานครด้วย และเรียกชื่อว่า “สำนักงานตรวจสอบกิจการสถาบันเกษตรกรจังหวัด” และได้รับอนุมัติให้จัดตั้งเพิ่มขึ้นจนครบทุกจังหวัดแล้ว ปัจจุบันได้เปลี่ยนชื่อเป็น “สำนักงานตรวจบัญชีสหกรณ์”

สำนักงานตรวจบัญชีสหกรณ์แม่ฮ่องสอนเป็นหน่วยงานบริหารราชการส่วนกลาง สังกัด สำนักงานตรวจบัญชีสหกรณ์ที่ 7 (เชียงใหม่) กรมตรวจบัญชีสหกรณ์ กระทรวงเกษตรและสหกรณ์ ได้จัดตั้งขึ้นในงบประมาณ พ.ศ.2530 ที่ทำการปัจจุบันตั้งอยู่เลขที่ 300 หมู่ 3 ตำบลปางหมู อำเภอเมือง จังหวัดแม่ฮ่องสอน 58000



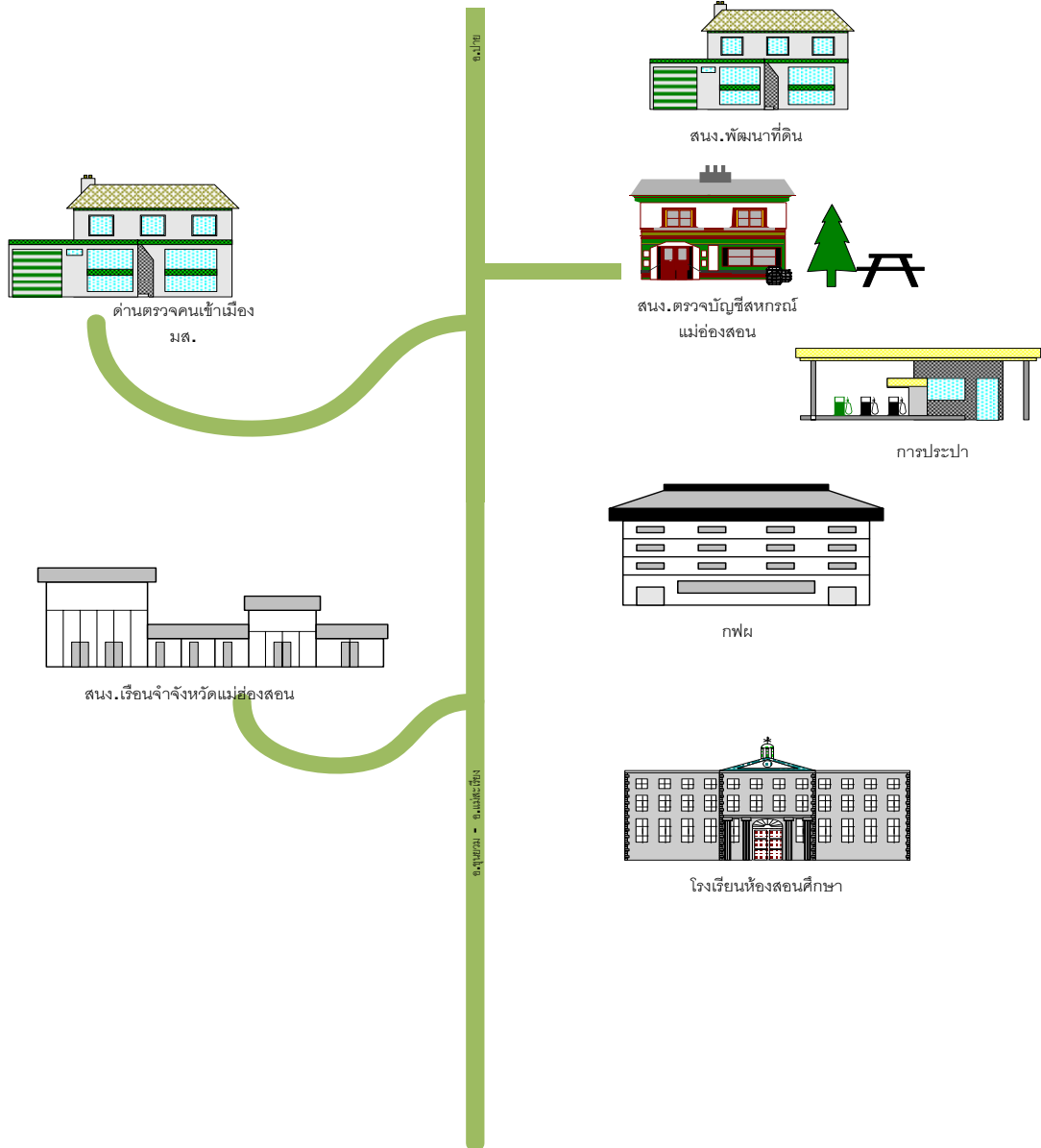
ผังโครงสร้างของสำนักงานตรวจบัญชีสหกรณ์แม่ฮ่องสอน





สำนักงานตรวจบัญชีสหกรณ์แม่ฮ่องสอน

แผนที่ตั้งสำนักงานตรวจบัญชีสหกรณ์แม่ฮ่องสอน



แผนที่::สำนักงานตรวจบัญชีสหกรณ์
แม่ฮ่องสอน



หน้าที่ความรับผิดชอบ

สำนักงานตรวจบัญชีสหกรณ์แม่ฮ่องสอน มีหน้าที่และความรับผิดชอบ ดังนี้

1. วางรูปแบบบัญชีสหกรณ์และกลุ่มเกษตรกรที่จัดตั้งขึ้นใหม่

1.1 วางรูปแบบบัญชีให้สหกรณ์และกลุ่มเกษตรกรที่จัดตั้งใหม่และมีกิจกรรมที่เกิดขึ้นใหม่เพื่อถือใช้ระบบบัญชีและจัดทำบัญชีให้ถูกต้องตามระเบียบและคำแนะนำของทางราชการ

1.2 แนะนำให้มีการจัดทำประเภทบัญชี แบบฟอร์ม วิธีการ เอกสารและสมุดบัญชีเพื่อการบันทึกบัญชีการควบคุมและการรายงานผลของรายการต่างๆทั้งทรัพย์สินหนี้สินทุนรายได้และค่าใช้จ่ายให้เหมาะสมกับธุรกิจ

2. ตรวจสอบแนะนำการเงินการบัญชีสถาบันเกษตรกร

2.1 กำกับแนะนำให้สถาบันเกษตรกรตามเป้าหมายจัดทำบัญชีได้เอง รวมทั้งการจัดทำงบการเงิน และนำข้อมูลงบการเงินมาใช้ในการบริหารงาน

2.2 ตรวจสอบแนะนำ และเสริมสร้างให้สถาบันเกษตรกร มีระบบการควบคุมภายในเพื่อให้การบริหารงานของสหกรณ์มีความโปร่งใส

2.3 แนะนำ ควบคุมดูแลและติดตามผลการปฏิบัติงานของสายตรวจ แนะนำให้เป็นไปตามระเบียบและคำแนะนำของกรมตรวจบัญชีสหกรณ์รวมทั้งมีคุณภาพเพื่อประสิทธิผลและความมุ่งหมายของทางราชการ

2.4 ให้ข้อสังเกตและคำแนะนำให้สถาบันเกษตรกรแก้ไขข้อบกพร่องเกี่ยวกับการเงิน การบัญชี และติดตามผลการแก้ไข



สำนักงานตรวจบัญชีสหกรณ์แม่ฮ่องสอน

3. สอบบัญชีสหกรณ์ / กลุ่มเกษตรกร

สอบบัญชีระหว่างปี เพื่อตรวจสอบความถูกต้องของการบันทึกบัญชีและทดสอบการควบคุมภายในระหว่างปีที่ยังไม่ถึงวันสิ้นปีทางบัญชี สอบบัญชีประจำปีสหกรณ์และกลุ่มเกษตรกรเพื่อรับรองงบการเงินของสหกรณ์และ กลุ่มเกษตรกรพร้อมทั้งเสนอผลการวิเคราะห์งบการเงินและข้อสังเกตเกี่ยวกับการดำเนินงาน และฐานะการเงินให้ผู้เกี่ยวข้องทราบและนำไปใช้ประโยชน์ในด้านต่าง ๆ เช่น การขอกู้เงิน การพัฒนาสหกรณ์และกลุ่มเกษตรกร เป็นต้น

4. ติดตามการใช้เงินช่วยเหลือเกษตรกรของรัฐบาล

เพื่อเพิ่มประสิทธิภาพการดำเนินงานตามโครงการของรัฐบาล ติดตามผลการดำเนินงาน ในแต่ละโครงการที่สถาบันเกษตรกรได้รับเงินสนับสนุนจากกองทุนรัฐบาลให้เป็นไปตาม เป้าหมายเพื่อวิเคราะห์ และสรุปผลการดำเนินงานตาม โครงการรัฐบาล

5. การให้การศึกษอบรม

เพื่อเพิ่มประสิทธิภาพการดำเนินงานตามโครงการของรัฐบาล ติดตามผลการดำเนินงาน

7.1 จัดฝึกอบรมครูบัญชีเกษตรกรอาสา เพื่อสร้างครูบัญชีไว้ให้ความรู้การจัดทำบัญชีฟาร์มแก่เกษตรกรผู้เข้าร่วม โครงการฟื้นฟูอาชีพเกษตรกรหลังการพักชำระหนี้ตามนโยบายของ รัฐบาล

7.2 วางแผนการให้การศึกษอบรมให้เป็นไปตามนโยบายของกรมตรวจบัญชีสหกรณ์

7.3 ให้ความร่วมมือและประสานงานกับสำนักงานตรวจบัญชีสหกรณ์ภูมิภาค เพื่อจัดให้มีการ ศึกษอบรมการบัญชีขั้นพื้นฐานแก่สมาชิกชั้นนำ

7.4 ให้ความร่วมมือและประสานงานกับสำนักงานตรวจบัญชีสหกรณ์ภูมิภาค เพื่อจัดให้มีการ ศึกษอบรมเกี่ยวกับการบริหารการเงินและการบัญชีแก่พนักงานและกรรมการของสหกรณ์ และกลุ่มเกษตรกร

7.5 ให้ความร่วมมือกับส่วนราชการหรือหน่วยงานอื่นที่ให้การศึกษอบรมแก่สหกรณ์และกลุ่มเกษตรกรหรือเกษตรกรทั่วไป

7.6 ให้ความรู้กับพนักงานและกรรมการของสถาบันเกษตรกรที่มีความพร้อมด้านบุคลากรและอุปกรณ์คอมพิวเตอร์เพื่อพัฒนาพนักงานในการใช้โปรแกรมระบบบัญชีแยกประเภทและ ให้คณะกรรมการ ใช้ข้อมูลจากโปรแกรมระบบบัญชีแยกประเภทเพื่อนำไปใช้ในการบริหาร ให้มีประสิทธิภาพยิ่งขึ้น



สำนักงานตรวจบัญชีสหกรณ์แม่ฮ่องสอน

6. งานวิชาการ

- 6.1 ให้คำแนะนำปรึกษาเกี่ยวกับการบัญชีและการจัดระบบการควบคุมทางธุรกิจ
- 6.2 ศึกษาและวิเคราะห์ประสิทธิภาพการจัดการและการควบคุมภายในของสหกรณ์หรือกลุ่มเกษตรกร เพื่อให้ประโยชน์ในด้านการศึกษาอบรมและการแก้ไขปรับปรุงการบริหารงาน จัดให้มีข้อมูลสถิติทางการเงินและข้อมูลอื่นเพื่อการบริหารงานของสหกรณ์และกลุ่มเกษตรกร และประกอบการพิจารณาของส่วนราชการหรือหน่วยงานที่เกี่ยวข้อง
- 6.3 ศึกษาและวิเคราะห์ประสิทธิภาพการจัดการและการควบคุมภายในของสหกรณ์หรือกลุ่มเกษตรกร เพื่อให้ประโยชน์ในด้านการศึกษาอบรมและการแก้ไขปรับปรุงการบริหารงาน
- 6.4 ศึกษากรณีพิเศษเฉพาะอย่างที่เป็นประโยชน์ต่อผู้บริหารสหกรณ์หรือกลุ่มเกษตรกรและผู้ที่เกี่ยวข้อง
- 6.5 ศึกษาธุรกิจของสหกรณ์หรือกลุ่มเกษตรกรที่เปลี่ยนแปลงไปเพื่อแก้ไขปรับปรุงระบบบัญชีให้เหมาะสม

7. งานบริหารทั่วไป

- 7.1 กำหนดแผนปฏิบัติงาน โดยประสานงานกับสถาบันเกษตรกรตามโครงการประสานความร่วมมือและ รายงานผลการปฏิบัติงานตามคำสั่ง คำแนะนำและนโยบายของกรมตรวจบัญชี สหกรณ์
- 7.2 ควบคุมดูแล งานสารบรรณ งานบุคคล งานจัดระบบงานของสำนักงาน งานเบิกจ่ายเงินงบประมาณ งานการเงินการบัญชี งานพัสดุ งานประชาสัมพันธ์และอื่น ๆ
- 7.3 จัดให้มีการฝึกอบรมและสอนงานแก่ข้าราชการและลูกจ้างในบังคับบัญชา
- 7.4 ร่วมมือประสานงานกับส่วนราชการหรือหน่วยงานอื่น
- 7.5 ปฏิบัติราชการตามที่กรมตรวจบัญชีสหกรณ์หรือนายทะเบียนสหกรณ์หรือส่วนราชการอื่นมอบหมาย



สำนักงานตรวจบัญชีสหกรณ์แม่ฮ่องสอน

8.งานโครงการต่างๆ

- 8.1 โครงการพัฒนาบริหารจัดการน้ำเพื่อการเกษตร
- 8.2 โครงการศูนย์บริการและพัฒนาพื้นที่สูงปางตอง
- 8.3 โครงการศูนย์บริการและพัฒนาลุ่มน้ำปาย
- 8.4 โครงการพัฒนาวิสาหกิจชุมชน
- 8.5 โครงการพัฒนาวิสาหกิจชุมชน (ติดตามการทำบัญชีต่อเนื่อง)
- 8.6 โครงการงานเสริมสร้างภูมิปัญญาทางบัญชีแก่เกษตรกรไทย
- 8.7 โครงการพัฒนาเด็กและเยาวชนในถิ่นทุรกันดาร
- 8.8 โครงการศิลปาชีพ
- 8.9 โครงการสายใยรักแห่งครอบครัว
- 8.10 โครงการหลวง
- 8.11 โครงการรักษน้ำเพื่อพระแม่ของแผ่นดิน
- 8.12 โครงการคลินิกเคลื่อนที่ในพระราชานุเคราะห์ฯ



สรุปผลการปฏิบัติตามคำรับรองการปฏิบัติราชการ

ตารางสรุปผลการปฏิบัติราชการตามคำรับรองการปฏิบัติราชการ ประจำปีงบประมาณ พ.ศ. ๒๕๕๔

สำนักงานตรวจบัญชีสหกรณ์แม่ฮ่องสอน สำนักงานตรวจบัญชีสหกรณ์ที่ ๗ กรมตรวจบัญชีสหกรณ์

() รอบ ๖ เดือน

() รอบ ๙ เดือน

(✓) รอบ ๑๒ เดือน

ชี้วัดผลการปฏิบัติราชการ	หน่วยวัด	น้ำหนัก (ร้อยละ)	เกณฑ์การให้คะแนน					ผลการดำเนินงาน		
			๑	๒	๓	๔	๕	ผลการดำเนินงาน	ค่าคะแนนที่ได้	คะแนนถ่วงน้ำหนัก
มิติที่ ๑ มิติด้านประสิทธิผลตามแผนปฏิบัติราชการ (น้ำหนัก : ร้อยละ ๑๐)										
ตัวชี้วัดที่ ๑ : ร้อยละของสหกรณ์และกลุ่มเกษตรกรที่ได้รับการตรวจสอบบัญชีภายในมาตรฐานเวลาที่กำหนด	ร้อยละ	๕	๖๐.๐๐	๖๕.๐๐	๗๐.๐๐	๗๕.๐๐	๘๐.๐๐	๑๐๐%	๕	๐.๒๕๐๐
ตัวชี้วัดที่ ๒ : ร้อยละของสหกรณ์และกลุ่มเกษตรกรมีระดับชั้นคุณภาพการควบคุมภายในดีและดีมาก	ร้อยละ	๒	๔๕.๐๐	๔๕.๕๐	๕๐.๐๐	๕๐.๕๐	๕๑.๐๐	๘๓.๓๓%	๕	๐.๑๐๐๐



สำนักงานตรวจบัญชีสหกรณ์แม่ฮ่องสอน

ชี้วัดผลการปฏิบัติราชการ	หน่วย วัด	น้ำหนัก (ร้อยละ)	เกณฑ์การให้คะแนน					ผลการดำเนินงาน		
			๑	๒	๓	๔	๕	ผลการ ดำเนินงาน	ค่า คะแนน ที่ได้	คะแนน ถ่วง น้ำหนัก
ตัวชี้วัดที่ ๓ : ร้อยละของ จำนวนเกษตรกร ชาวชน ประชาชนทั่วไปมีขีด ความสามารถในการจัดทำ บัญชีต้นทุนอาชีพ	แห่ง	๓	๘.๐๐	๕.๐๐	๑๐.๐๐	๑๑.๐๐	๑๒.๐๐	๑๗.๕๔% (๔๕๑ คน)	๕	๐.๑๕๐๐
มิติที่ ๑ มิติด้านประสิทธิผลตามยุทธศาสตร์กรม ฯ (ตามเอกสารงบประมาณ : น้ำหนัก : ร้อยละ ๕)										
ตัวชี้วัดที่ ๔ : ระดับ ความสำเร็จของร้อยละเฉลี่ย ถ่วงน้ำหนักของความสำเร็จ ตามเป้าหมายผลผลิตของ ส่วนราชการ(ตามเอกสาร งบประมาณรายจ่ายฯ)	ร้อยละ	๕	๑	๒	๓	๔	๕			
ผลผลิตที่ ๑ (๑) จำนวนสหกรณ์และ กลุ่มเกษตรกรที่ได้รับการ ตรวจสอบบัญชี	ร้อยละ	๐.๔	๘๐	๘๕	๙๐	๙๕	๑๐๐	๑๐๐% (๓๘ แห่ง)	๕	๐.๐๒๐๐
ผลผลิตที่ ๒ (๒) จำนวนวิสาหกิจชุมชน ที่ได้รับการพัฒนาระบบ มาตรฐานการบัญชี	ร้อยละ	๐.๕	๘๐	๘๕	๙๐	๙๕	๑๐๐	๑๐๐% (๓ แห่ง)	๕	๐.๐๒๕๐
(๓) จำนวนสหกรณ์และ กลุ่มเกษตรกรได้รับการ	ร้อยละ	๐.๘	๘๐	๘๕	๙๐	๙๕	๑๐๐	๑๖๖.๖๗%	๕	๐.๐๔๕๐



สำนักงานตรวจบัญชีสหกรณ์แม่ฮ่องสอน

ชี้วัดผลการปฏิบัติราชการ	หน่วย วัด	น้ำหนัก (ร้อยละ)	เกณฑ์การให้คะแนน					ผลการดำเนินงาน		
			๑	๒	๓	๔	๕	ผลการ ดำเนินงาน	ค่า คะแนน ที่ได้	คะแนน ถ่วง น้ำหนัก
<p>กำกับแนะนำหรือฝึกอบรม ด้านบริหารจัดการทาง การเงินบัญชีโครงการ พัฒนาประสิทธิ ภาพการ บริหารจัดการด้านการเงิน การบัญชีฯ</p> <p>- กำกับแนะนำและ ฝึกอบรม ๓ แห่ง</p> <p>- สหกรณ์ถ่ายโอนให้ ผู้สอบ บัญชีภาคเอกชน – แห่ง</p> <p>- สหกรณ์/กลุ่มเกษตรกรตั้ง ใหม่ ๑ แห่ง</p> <p>- ผู้ตรวจสอบกิจการ - แห่ง</p> <p>- กกก. ผจก. จนท.สก. ชั้นดี และดีมาก - แห่ง</p> <p>- ฝึกอบรมสารสนเทศ ด้านบัญชีแก่คณะกรรมการ /เจ้าหน้าที่บัญชี - แห่ง</p> <p>- โครงการ WWR ๔ แห่ง</p>								(๑๔ แห่ง)		
(๔) จำนวนสหกรณ์ใน ๕ จังหวัดชายแดนภาคใต้ได้รับ การเสริมสร้างความเข้มแข็ง	ร้อยละ	๐.๓	๘๐	๘๕	๙๐	๙๕	๑๐๐	-	-	-



สำนักงานตรวจบัญชีสหกรณ์แม่ฮ่องสอน

ชี้วัดผลการปฏิบัติราชการ	หน่วย วัด	น้ำหนัก (ร้อยละ)	เกณฑ์การให้คะแนน					ผลการดำเนินงาน		
			๑	๒	๓	๔	๕	ผลการ ดำเนินงาน	ค่า คะแนน ที่ได้	คะแนน ถ่วง น้ำหนัก
ผลผลิตที่ ๓ (๕) สถาบัน องค์กรและ สาธารณชนได้รับข้อมูล สารสนเทศทางการเงินของ สหกรณ์และกลุ่มเกษตรกร	ร้อยละ	๑.๐	๘๐	๘๕	๙๐	๙๕	๑๐๐	-	-	-
ผลผลิตที่ ๔ (๖) จำนวนเกษตรกร เยาวชนและประชาชน ทั่วไปได้รับการสอนแนะ การจัดทำบัญชีต้นทุนอาชีพ	ร้อยละ	๑.๓	๘๐	๘๕	๙๐	๙๕	๑๐๐	๑๐๔.๘๕% (๒,๕๓๓ คน)	๕	๐.๐๖๕๐
(๗) จำนวนกลุ่มเป้าหมาย ตามโครงการพระราชดำริ ได้รับการฝึกอบรมการ จัดทำบัญชี - โครงการพัฒนาเด็ก/เยา วจำนวน ๑,๕๐๘ คน - โครงการพื้นที่ลุ่มน้ำ ปากพนังฯ จำนวน - คน - ศูนย์ศึกษาการพัฒนาอัน เนื่องมาจากพระราชดำริฯ จำนวน - คน	ร้อยละ	๐.๖	๘๐	๘๕	๙๐	๙๕	๑๐๐	๑๐๐%	๕	๐.๐๓๐๐



สำนักงานตรวจบัญชีสหกรณ์แม่ฮ่องสอน

ชี้วัดผลการปฏิบัติราชการ	หน่วย วัด	น้ำหนัก (ร้อยละ)	เกณฑ์การให้คะแนน					ผลการดำเนินงาน		
			๑	๒	๓	๔	๕	ผลการ ดำเนินงาน	ค่า คะแนน ที่ได้	คะแนน ถ่วง น้ำหนัก
- โครงการศิลปอาชีพ - คน - โครงการหลวง - คน										
มิติที่ ๑ ด้านประสิทธิผลตามแบบแผน อำนาจหน้าที่ สำนักงานตรวจบัญชีสหกรณ์ที่ ๓ (น้ำหนัก : ร้อยละ ๑๕)										
ตัวชี้วัดที่ ๕ : ร้อยละของผู้สอบบัญชีที่ได้รับการคุ้มครองประเมินคุณภาพงานตามมาตรฐานกระบวนการสอบบัญชีและมาตรฐานการรายงานสามารถดำเนินการได้แล้วเสร็จภายในระยะเวลาที่กำหนด	ร้อยละ	๕	๘๐	๘๕	๙๐	๙๕	๑๐๐	๑๐๐%	๕	๐.๒๕๐๐
ตัวชี้วัดที่ ๖ : ร้อยละของสหกรณ์และกลุ่มเกษตรกรที่ได้รับการตรวจสอบบัญชีและแสดงความเห็นต่องบการเงินได้รับการสอบบัญชี	ร้อยละ	๕	๗๘	๘๓	๘๘	๙๓	๙๘	๑๐๐%	๕	๐.๒๕๐๐
ตัวชี้วัดที่ ๗ : ร้อยละของสหกรณ์และกลุ่มเกษตรกรที่ผู้สอบบัญชีจัดทำแผนปฏิบัติงานสอบบัญชี (Action Plan)	ร้อยละ	๕	๗๘	๘๓	๘๘	๙๓	๙๘	๑๐๐%	๕	๐.๒๕๐๐



สำนักงานตรวจบัญชีสหกรณ์แม่ฮ่องสอน

ชี้วัดผลการปฏิบัติราชการ	หน่วย วัด	น้ำหนัก (ร้อยละ)	เกณฑ์การให้คะแนน					ผลการดำเนินงาน		
			๑	๒	๓	๔	๕	ผลการ ดำเนินงาน	ค่า คะแนน ที่ได้	คะแนน ถ่วง น้ำหนัก
มิติที่ ๑ มิติด้านประสิทธิผลตามแบบแผน อำนาจหน้าที่ สำนักงานตรวจบัญชีสหกรณ์แม่ฮ่องสอน (น้ำหนัก : ร้อยละ ๒๐)										
ตัวชี้วัดที่ ๘ : ร้อยละของสหกรณ์ที่เข้าร่วมโครงการ WWR ได้รับการเตือนภัย	ร้อยละ	๕	๘๐	๘๕	๙๐	๙๕	๑๐๐	๑๐๐%	๕	๐.๒๕๐๐
ตัวชี้วัดที่ ๙ : ร้อยละของจำนวนสหกรณ์ใช้ระบบเฝ้าระวังและเตือนภัยทางการเงินของสหกรณ์และกลุ่มเกษตรกร (CFSAWA:ss)	ร้อยละ	๗	๖๐	๖๕	๗๐	๗๕	๘๐	๑๐๐% (๑๑แห่ง)	๕	๐.๓๕๐๐
ตัวชี้วัดที่ ๑๐ : ร้อยละของสหกรณ์ที่สามารถปรับเปลี่ยนระบบบัญชีครบวงจร Cooperative Full Pack Accounting Software : FAS ได้ตามแผนที่กำหนด	ร้อยละ	๘	๓๐	๓๕	๔๐	๔๕	๑๐๐	๑๐๐%	๕	๐.๔๐๐๐
มิติที่ ๒ มิติด้านคุณภาพการให้บริการ (น้ำหนัก : ร้อยละ ๑๕)										
ตัวชี้วัดที่ ๑๑ : ร้อยละของระดับความพึงพอใจของผู้รับบริการงานให้บริการโปรแกรมคอมพิวเตอร์	ระดับ	๒	๖๕	๗๐	๗๕	๘๐	๘๕	๘๗.๓๒%	๕	๐.๑๐๐๐



สำนักงานตรวจบัญชีสหกรณ์แม่ฮ่องสอน

ชี้วัดผลการปฏิบัติราชการ	หน่วย วัด	น้ำหนัก (ร้อยละ)	เกณฑ์การให้คะแนน					ผลการดำเนินงาน		
			๑	๒	๓	๔	๕	ผลการ ดำเนินงาน	ค่า คะแนน ที่ได้	คะแนน ถ่วง น้ำหนัก
ตัวชี้วัดที่ ๑๒ : ร้อยละของระดับความพึงพอใจของผู้รับบริการงานพัฒนาสหกรณ์ให้เข้มแข็งตามโครงการ WWR	ระดับ	๒	๖๕	๗๐	๗๕	๘๐	๘๕	๕๔.๖๔%	๕	๐.๑๐๐๐
ตัวชี้วัดที่ ๑๓ : ร้อยละของระดับความพึงพอใจของผู้รับบริการงานตรวจสอบบัญชีสหกรณ์ที่มีความพร้อม	ร้อยละ	๔								
		๓	๖๕	๗๐	๗๕	๘๐	๘๕	๘๘.๖๕%	๕	๐.๑๕๐๐
		๑	๖๕	๗๐	๗๕	๘๐	๘๕	๕๒.๓๓%	๕	๐.๐๕๐๐
ตัวชี้วัดที่ ๑๔ : ระดับความสำเร็จของการดำเนินการตามมาตรการป้องกันและปราบปรามการทุจริต	ร้อยละ	๒	๑	๒	๓	๔	๕	๕	๕	๐.๑๐๐๐
ตัวชี้วัดที่ ๑๕ : ระดับความสำเร็จในการเปิดโอกาสให้ประชาชนเข้ามามีส่วนร่วมในการบริหารราชการ	ร้อยละ	๓	๑	๒	๓	๔	๕	ระดับ ๕	๕	๐.๑๕๐๐



สำนักงานตรวจบัญชีสหกรณ์แม่ฮ่องสอน

ชี้วัดผลการปฏิบัติราชการ	หน่วย วัด	น้ำหนัก (ร้อยละ)	เกณฑ์การให้คะแนน					ผลการดำเนินงาน		
			๑	๒	๓	๔	๕	ผลการ ดำเนินงาน	ค่า คะแนน ที่ได้	คะแนน ถ่วง น้ำหนัก
ตัวชี้วัดที่ ๑๖ : ระดับความสำเร็จในการเปิดเผยข้อมูลข่าวสารของราชการ	ระดับ	๒	๑	๒	๓	๔	๕	ระดับ ๕	๕	๐.๑๐๐๐
มิติที่ ๓ มิติด้านประสิทธิภาพของการปฏิบัติราชการ (น้ำหนัก : ร้อยละ ๑๕)										
ตัวชี้วัดที่ ๑๗ : ร้อยละของชิ้นงานที่ผู้สอบบัญชีปฏิบัติงานตามมาตรฐานการปฏิบัติงานทางวิชาชีพอยู่ในระดับดีตาม CAQC	ร้อยละ	๒	๘๐	๘๕	๙๐	๙๕	๑๐๐	๑๐๐%	๕	๐.๑๐๐๐
ตัวชี้วัดที่ ๑๘ : ร้อยละของสหกรณ์ที่ได้รับการติดตั้งโปรแกรมระบบบัญชีคอมพิวเตอร์สามารถดำเนินงานได้เป็นปัจจุบัน	ระดับ	๒	๖๐	๖๕	๗๐	๗๕	๘๐	๘๔.๖๒%	๕	๐.๑๐๐๐
ตัวชี้วัดที่ ๑๙ : ร้อยละของสหกรณ์ที่ใช้โปรแกรมระบบบัญชีคอมพิวเตอร์และดำเนินงานเป็นปัจจุบันจนถึงวันสิ้นปีบัญชีได้รับการตรวจสอบบัญชีด้วยโปรแกรม CATS/ACL	ร้อยละ	๒	๘๐	๘๕	๙๐	๙๕	๑๐๐	๑๐๐%	๕	๐.๑๐๐๐



สำนักงานตรวจบัญชีสหกรณ์แม่ฮ่องสอน

ชี้วัดผลการปฏิบัติราชการ	หน่วย วัด	น้ำหนัก (ร้อยละ)	เกณฑ์การให้คะแนน					ผลการดำเนินงาน		
			๑	๒	๓	๔	๕	ผลการ ดำเนินงาน	ค่า คะแนน ที่ได้	คะแนน ถ่วง น้ำหนัก
ตัวชี้วัดที่ ๒๐ : ระดับความสำเร็จของร้อยละเฉลี่ยถ่วงน้ำหนักในการรักษามาตรฐานระยะเวลาการให้บริการ	ร้อยละ	๒	๑	๒	๓	๔	๕	ระดับ ๕	๕	๐.๑๐๐๐
ตัวชี้วัดที่ ๒๑ : ร้อยละของจำนวนสหกรณ์และกลุ่มเกษตรกรที่ผู้สอบบัญชีสามารถบันทึกข้อมูลปริมาณธุรกิจและงบการเงินแล้วเสร็จ	ระดับ	๒	๘๐	๘๕	๙๐	๙๕	๑๐๐	๑๐๐%	๕	๐.๑๐๐๐
ตัวชี้วัดที่ ๒๒ : ร้อยละของอัตราการเบิกจ่ายเงินงบประมาณรายจ่ายลงทุน	ระดับ	๑	๖๖	๖๙	๗๒	๗๕	๗๘	๑๐๐%	๕	๐.๐๕๐๐
ตัวชี้วัดที่ ๒๓ : ร้อยละของอัตราการเบิกจ่ายงบประมาณรายจ่ายในภาพรวม	ระดับ	๒	๙๑	๙๒	๙๓	๙๔	๙๕	๑๐๐%	๕	๐.๑๐๐๐
ตัวชี้วัดที่ ๒๔ : ความสำเร็จของการเบิกจ่ายเงินงบประมาณตามแผน	ระดับ	๒	๘๖	๘๙.๕	๙๓	๙๖.๕	๑๐๐	๑๐๐%	๕	๐.๑๐๐๐



สำนักงานตรวจบัญชีสหกรณ์แม่ฮ่องสอน

ชี้วัดผลการปฏิบัติราชการ	หน่วย วัด	น้ำหนัก (ร้อยละ)	เกณฑ์การให้คะแนน					ผลการดำเนินงาน			
			๑	๒	๓	๔	๕	ผลการ ดำเนินงาน	ค่า คะแนน ที่ได้	คะแนน ถ่วง น้ำหนัก	
มิติที่ ๔ มิติด้านการพัฒนาองค์กร (น้ำหนัก : ร้อยละ ๒๐)											
ตัวชี้วัดที่ ๒๕ : ระดับ ความสำเร็จของการพัฒนา คุณภาพการบริหารจัดการ ภาครัฐ (PMQA)	ระดับ	๒๐									
ตัวชี้วัดที่ ๒๕.๑ : ระดับ ความสำเร็จของการ ถ่ายทอดตัวชี้วัดและ เป้าหมายของระดับองค์กร สู่ระดับบุคคล	ระดับ	๑๐	๑	๒	๓	๔	๕	ระดับ ๕	๕	๐.๕๐๐๐	
ตัวชี้วัดที่ ๒๕.๒ : ระดับ ความสำเร็จของการจัดทำ รายงานการควบคุมภายใน ตามระเบียบ ก.ต.ง.	ระดับ	๕	ไม่ สำเร็จ				สำเร็จ	สำเร็จ	๕	๐.๒๕๐๐	
ตัวชี้วัดที่ ๒๕.๓ : ระยะเวลาของการส่งมอบ รายงานการควบคุมภายใน ตามระเบียบ ก.ต.ง. - รอบ ๖ เดือน	ระดับ	๕									
		๒.๕	๒๕ เม.ย. ๕๔	๒๐ เม.ย. ๕๔	๑๖ เม.ย. ๕๔	๑๒ เม.ย. ๕๔	๘ เม.ย. ๕๔	๒๓ มี.ค. ๕๔	๕	๐.๑๒๕๐๐	



สำนักงานตรวจบัญชีสหกรณ์แม่ฮ่องสอน

ชี้วัดผลการปฏิบัติราชการ	หน่วย วัด	น้ำหนัก (ร้อยละ)	เกณฑ์การให้คะแนน					ผลการดำเนินงาน		
			๑	๒	๓	๔	๕	ผลการ ดำเนินงาน	ค่า คะแนน ที่ได้	คะแนน ถ่วง น้ำหนัก
- รอบ ๑๒ เดือน		๒.๕	๒๐ ต.ก. ๕๔	๑๗ ต.ก. ๕๔	๑๔ ต.ก. ๕๔	๑๑ ต.ก. ๕๔	๘ ต.ก. ๕๔	๒๒ ก.ย. ๕๔	๕	๐.๑๒๕๐
รวม										

รายงาน ณ วันที่ ๕ เดือน ตุลาคม พ.ศ. ๒๕๕๔

ผู้รายงาน นายอนุพงษ์ ใจดี สำนักงานตรวจบัญชีสหกรณ์แม่ฮ่องสอน

ตำแหน่ง หัวหน้าสำนักงานตรวจบัญชีสหกรณ์แม่ฮ่องสอน โทรศัพท์ ๐๕๓-๖๑๑๔



สำนักงานตรวจบัญชีสหกรณ์แม่ฮ่องสอน

อัตรากำลัง

อัตรากำลังสำนักงานตรวจบัญชีสหกรณ์แม่ฮ่องสอน ในปี 2554 ประกอบด้วย ข้าราชการ 5 คน พนักงานราชการ 5 คน ลูกประจำ 1 คน จ้างเหมา 9 คน มีรายนามดังนี้

ข้าราชการ

ลำดับที่	ชื่อ	ตำแหน่ง
1.	นายอนุพงษ์ ใจดี	นักวิชาการตรวจบัญชีชำนาญพิเศษ
2.	นายปัญญา ภูมิพันธ์	เจ้าพนักงานตรวจบัญชีอาวุโส
3.	นางสาวสิริรัตน์ มานะโพน	นักวิชาการปฏิบัติการ
4.	พินิจชัย รัตนวรรณ	นักวิชาการปฏิบัติการ
5.	นางสาวธิดารัตน์ ไชยสัจ	นักวิชาการปฏิบัติการ

ลูกจ้างประจำ

ชื่อ	ตำแหน่ง
นายวิเชียร ไสสว่าง	พนักงานขับรถ

พนักงานราชการ

ลำดับที่	ชื่อ	ตำแหน่ง
1.	นางปิยนันท์พร สกุลยุทธเสนี	นักวิชาการตรวจสอบบัญชี
2.	นางสาวอินทรา พหลสิทธิ์	นักวิชาการตรวจสอบบัญชี
3.	นางสาวอาภรณ์ ศักดิ์พจนา	นักวิชาการตรวจสอบบัญชี
4.	นางสาวพรพรรณ เสริมประชา	เจ้าหน้าที่ระบบคอมพิวเตอร์
5.	นางสาวอรจิรา อุดมธรรมศักดิ์	นักวิชาการตรวจสอบบัญชี



สำนักงานตรวจบัญชีสหกรณ์แม่ฮ่องสอน

จ้างเหมา

ลำดับที่	ชื่อ	ตำแหน่ง
1.	นางสาวปรียากร สมัยธรรม	เจ้าหน้าที่ธุรการ
2.	นางสาววิไล คิริเสนาธรรม	เจ้าหน้าที่บันทึกข้อมูล 1
3.	นางสาวสาลินี วงศ์ประเสริฐ	เจ้าหน้าที่บันทึกข้อมูล 2 โครงการเสริมสร้าง
4.	นางสาวศุภลักษณ์ พานทอง	เจ้าหน้าที่บันทึกข้อมูล 2 โครงการวิสาหกิจ
5.	นางสาวอรพิน ทองแดง	เจ้าหน้าที่บันทึกข้อมูล 2 โครงการประสิทธิภาพ
6.	นายยูวนิด เย็นตา	พนักงานขับรถ
7.	นายสมชาย ออมทอง	พนักงานขับรถ
8.	นางสุภาวดี ไชยวงศ์	พนักงานทำความสะอาด
9.	นายจันทร์ทิพย์ โสภำพันธ์	พนักงานรักษาความปลอดภัย



สำนักงานตรวจบัญชีสหกรณ์แม่ฮ่องสอน

งบประมาณปี 2554

ในปีงบประมาณ 2554 ตั้งแต่วันที่ 1 ตุลาคม 2553 ถึงวันที่ 31 กันยายน 2554 สำนักงานตรวจบัญชีสหกรณ์แม่ฮ่องสอนได้รับจัดสรรงบประมาณ และงบประมาณที่ใช้ไปดังนี้

ประเภท	ได้รับ	ใช้ไป	คงเหลือ
แผนปรับโครงสร้างเศรษฐกิจภาคเกษตร			
ผลผลิตที่ 1 :			
สหกรณ์และกลุ่มที่ได้รับการตรวจสอบบัญชี			
กิจกรรมตรวจสอบบัญชีและเกษตรกร			
- งบบุคลากร	602,780.00	602,775.00	5.00
- งบดำเนินงาน	1,583,910.00	1,583,910.00	0.00
- งบลงทุน	1,698,690.00	1,698,688.92	1.08
รวม	3,885,380.00	3,885,373.92	6.08
ผลผลิตที่ 2 :			
สหกรณ์กลุ่มเกษตรกรและวิสาหกิจชุมชนได้รับการพัฒนาบริหารจัดการเงินบัญชี			
- งบดำเนินงาน	298,100.00	298,100.00	0.00
รวม	298,100.00	298,100.00	0.00



สำนักงานตรวจบัญชีสหกรณ์แม่ฮ่องสอน

ประเภท	ได้รับ	ใช้ไป	คงเหลือ
ผลผลิตที่ 3 : ข้อมูลสารสนเทศทางการเงินของสหกรณ์และกลุ่ม เกษตรกรที่เผยแพร่ - ไม่มี -			
ผลผลิตที่ 4 : เกษตรกรได้รับการส่งเสริมและพัฒนาศักยภาพฯ			
- งบประมาณ	143,4760.00	143,760.00	0.00
- งบดำเนินงาน	417,300.00	417,300.00	0.00
รวม	561,060.00	561,060.00	0.00
รวมผลทั้งสิ้น (ผลผลิตที่ 1+2+4)	<u>4,744,540.00</u>	<u>4744328.92</u>	<u>0.00</u>



สำนักงานตรวจบัญชีสหกรณ์แม่ฮ่องสอน

ปริมาณงานที่รับผิดชอบ

ในปีงบประมาณ 2554 สำนักงานตรวจบัญชีสหกรณ์แม่ฮ่องสอน มีจำนวนสหกรณ์และกลุ่มเกษตรกรที่อยู่
ในความรับผิดชอบ ดังนี้

ประเภท	จำนวน ตาม ทะเบียน	ไม่ได้ ดำเนิน ธุรกิจ	ปกติ	หยุด ดำเนิน ธุรกิจ	อยู่ ระหว่าง ดำเนินคดี	ล้ม ละลาย	พิทักษ์ ทรัพย์	เลิก	ชำระ บัญชี	รอ เลิก
สหกรณ์ภาคการเกษตร										
- สหกรณ์การเกษตร	23		17	1					5	
สหกรณ์นอก ภาคเกษตร										
- สหกรณ์ร้านค้า	2		2							
- สหกรณ์บริการ	9		3						5	
- สหกรณ์ออมทรัพย์	5		5							
- สหกรณ์เครดิตยูเนียน	2		2							
รวมสหกรณ์										
กลุ่มเกษตรกร	7	1	5	1				1		
รวมทั้งสิ้น	48	1	34	2				1	10	



ผลการปฏิบัติงาน

งานสอบบัญชีภาครัฐ

กิจกรรม	หน่วยวัด	แผนทั้งสิ้น	แผนสะสม	ผลสะสม	ร้อยละของผล
แสดงความเห็นต่องบการเงิน	สหกรณ์	25	25	25	100
	กลุ่ม	4	4	4	100
สอบบัญชีระหว่างปี	สหกรณ์	25	25	25	100
	กลุ่ม	2	2	2	100
วางรูปแบบบัญชี	สหกรณ์	-	-	-	-
	กลุ่ม	1	1	1	100
ติดตามความเคลื่อนไหว	สหกรณ์	2	2	2	100
	กลุ่ม	1	1	1	100
	กลุ่ม	1	1	1	100



สำนักงานตรวจบัญชีสหกรณ์แม่ฮ่องสอน

งานพัฒนาเทคโนโลยีสารสนเทศและการสื่อสาร

กิจกรรม	หน่วยวัด	แผนทั้งสิ้น	แผนสะสม	ผลสะสม	ร้อยละของผล
งานให้บริการ โปรแกรมระบบบัญชี					
- ติดตั้งโปรแกรม FAS	สหกรณ์	7	7	7	100
- ปรับเปลี่ยนระบบ	สหกรณ์	6	6	6	100
งานใช้คอมพิวเตอร์ช่วยสอบ					
- ใช้ CATS	สหกรณ์	9	9	9	100
- ใช้ ACL	สหกรณ์	1	1	1	100

งานพัฒนาสถาบันเกษตรกร

งาน/โครงการ	หน่วยวัด	แผนทั้งสิ้น	แผนสะสม	ผลสะสม	ร้อยละของผล
พัฒนาสหกรณ์ /กลุ่มเกษตรกร	สหกรณ์	2	2	2	100
จัดตั้งใหม่	กลุ่ม	1	1	1	100
พัฒนาบุคลากรสหกรณ์	สหกรณ์	7	7	7	100
(โครงการประสิทธิภาพฯ)	กลุ่ม	-	-	-	0
โครงการ 3 ประสานเพื่อพัฒนาสหกรณ์ (WWR)					
การประชุม/สัมมนาสารสนเทศ ทางการเงิน	แห่ง	4	4	4	100



สำนักงานตรวจบัญชีสหกรณ์แม่ฮ่องสอน

กิจกรรม	หน่วยวัด	แผนทั้งสิ้น	แผนสะสม	ผลสะสม	ร้อยละของผล
การนิเทศเสริมสร้างความพร้อม	แห่ง	4	4	4	100
การเข้าร่วมประชุมเดือนกัษราย ไตรมาส	แห่ง	4	4	4	100
โครงการพัฒนาวิสาหกิจชุมชน (ใหม่)					
วางมาตรฐานการบัญชี	แห่ง	7	7	7	100
วางระบบการควบคุมภายใน	แห่ง	7	7	7	100
สอนแนะนำการจัดทำบัญชี	แห่ง	7	7	7	100
โครงการพัฒนาวิสาหกิจชุมชน (ติดตามต่อเนื่อง)					
กิจกรรม	หน่วยวัด	แผนทั้งสิ้น	แผน สะสม	ผลสะสม	ร้อยละของผล
สอนแนะนำการจัดทำบัญชี	แห่ง	6	6	6	100
การติดตามประเมินผล	แห่ง	6	6	6	100



สำนักงานตรวจบัญชีสหกรณ์แม่ฮ่องสอน

โครงการพัฒนาภูมิปัญญาทางบัญชี

งาน/โครงการ	หน่วยวัด	แผน ทั้งสิ้น	แผน สะสม	ผล สะสม	ร้อยละ ของผล
1.โครงการพัฒนาระบบบริหารจัดการน้ำ	คน	81	81	81	100
2.กลุ่มเป้าหมายในพื้นที่อุทกภัย	คน	343	343	343	100
3.กลุ่มเป้าหมายตามโครงการพระราชดำริ					
- โครงการสายใยรัก	คน	80	80	80	100
- ขยายผลโครงการหลวง	คน	50	50	50	100
- โครงการรักน้ำเพื่อพระแม่ของแผ่นดิน	คน	40	40	48	120
4.กลุ่มเป้าหมายตามโครงการบูรณาการฯ					
- โครงการศูนย์บริการและพัฒนาที่สูงปางตอง	คน	50	50	50	100
- โครงการศูนย์บริการและพัฒนาลุ่มน้ำปาย	คน	30	30	45	150
5.สมาชิกสถาบันเกษตรกร	คน	1,293	1,293	1,306	101
6.กลุ่มเป้าหมายอื่น	คน	833	833	833	100
รวม	คน	2,800	2,800	2,836	101.29



สำนักงานตรวจบัญชีสหกรณ์แม่ฮ่องสอน

โครงการพระราชดำริฯ

งาน/โครงการ	หน่วยวัด	แผนทั้งสิ้น	แผนสะสม	ผลสะสม	ร้อยละของผล
โครงการพัฒนาเด็กและเยาวชน ในถิ่นทุรกันดาร	ร.ร.	13	13	13	100
	คน	56	56	56	100
โครงการศิลปอาชีพ	แห่ง	1	1	1	100
	คน	52	52	52	100
โครงการคลินิกเคลื่อนที่ฯ	ครั้ง	4	4	4	100

งานประชาสัมพันธ์ท้องถิ่น

สื่อท้องถิ่น	หน่วยวัด	แผนทั้งสิ้น	แผนสะสม	ผลสะสม	ร้อยละของผล
วิทยุชุมชน	ครั้ง	13	13	13	100
หอกระจายเสียง	ครั้ง	3	3	3	100
อื่นๆ	ครั้ง	4	4	5	125
รวม	ครั้ง	20	20	21	105



การประเมินคุณภาพการควบคุมภายในสหกรณ์

การจัดชั้นคุณภาพการควบคุมภายใน เป็นการประเมินคุณภาพการควบคุมภายในของสหกรณ์ที่ตรวจสอบโดยผู้สอบบัญชีภาครัฐและภาคเอกชน เพื่อแจ้งให้สหกรณ์ทราบถึงระดับชั้นคุณภาพการควบคุมภายในและนำข้อมูลไปปรับปรุงหรือรักษาชั้นคุณภาพที่ดีให้คงอยู่ต่อไป

ในปีงบประมาณ 2554 สำนักงานตรวจบัญชีสหกรณ์แม่ฮ่องสอนจัดชั้นคุณภาพการควบคุมภายในของสหกรณ์และกลุ่มเกษตรกร โดยกำหนดการประเมินไว้ 4 ด้าน ประกอบด้วย

1. การประเมินสภาพแวดล้อมการควบคุม
2. การประเมินความเสี่ยงและกิจกรรมควบคุมภายใน
 - ด้านการเงินการบัญชี
 - ธุรกิจสินเชื่อ
 - ธุรกิจจัดหาสินค้ามาจำหน่าย
 - ธุรกิจรวบรวมผลผลิต / แปรรูปผลิตผลทางการเกษตร และการผลิตสินค้า
 - ธุรกิจให้บริการและส่งเสริมการเกษตร
 - ธุรกิจเงินรับฝาก
 - เงินลงทุนในหลักทรัพย์
 - ที่ดิน อาคารและอุปกรณ์
 - เจ้าหนี้เงินกู้
 - สมาชิกและทุนเรือนหุ้น
3. การประเมินระบบข้อมูลสารสนเทศและการสื่อสาร
4. การประเมินระบบการติดตามและประเมินผล



สำนักงานตรวจบัญชีสหกรณ์แม่ฮ่องสอน

ปรากฏผลการจัดชั้นคุณภาพการควบคุมภายในตามเกณฑ์มาตรฐาน 4 ระดับจากสหกรณ์ที่มีการประเมินคุณภาพการควบคุมภายใน จำนวน 34 สหกรณ์ ดังนี้

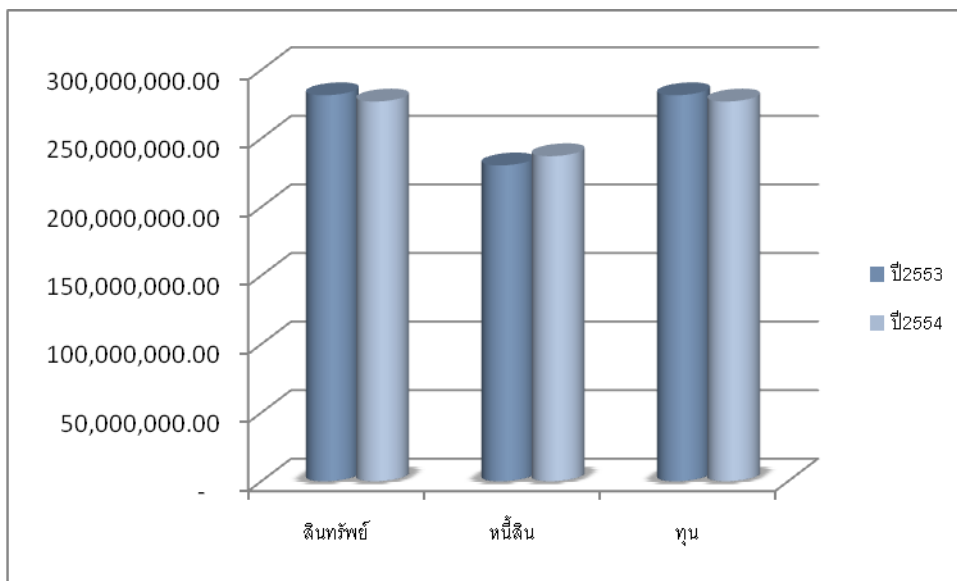
ประเภทสหกรณ์	สรุปผลการจัดชั้นคุณภาพการควบคุมภายใน					
	รวม	ดีมาก	ดี	พอใช้	ควรปรับปรุง	ไม่มีควบคุมภายใน
สหกรณ์การเกษตร	18	0	7	1	0	10
สหกรณ์ประมง	0	0	0	0	0	0
สหกรณ์นิคม	0	0	0	0	0	0
สหกรณ์การร้านค้า	2	0	0	0	0	2
สหกรณ์บริการ	5	0	1	0	0	4
สหกรณ์ออมทรัพย์	1	0	0	1	0	0
กลุ่มเกษตรกร	6	0	0	0	0	6
สหกรณ์เครดิตยูเนียน	2	0	2	0	0	0
รวม:	34	0	10	2	0	22



รายงานฐานะการเงินของสหกรณ์และกลุ่มเกษตรกร ปี 2554

สหกรณ์การเกษตร

ฐานะการเงิน / ประเภทสหกรณ์	ปี2553	ปี2554
สินทรัพย์	281,616,539.49	277,024,892.16
หนี้สิน	230,417,852.76	237,135,224.08
ทุน	281,616,539.49	277,024,892.16
จำนวนสมาชิก	10,679.00	10,815.00
จำนวนสหกรณ์	17.00	17.00

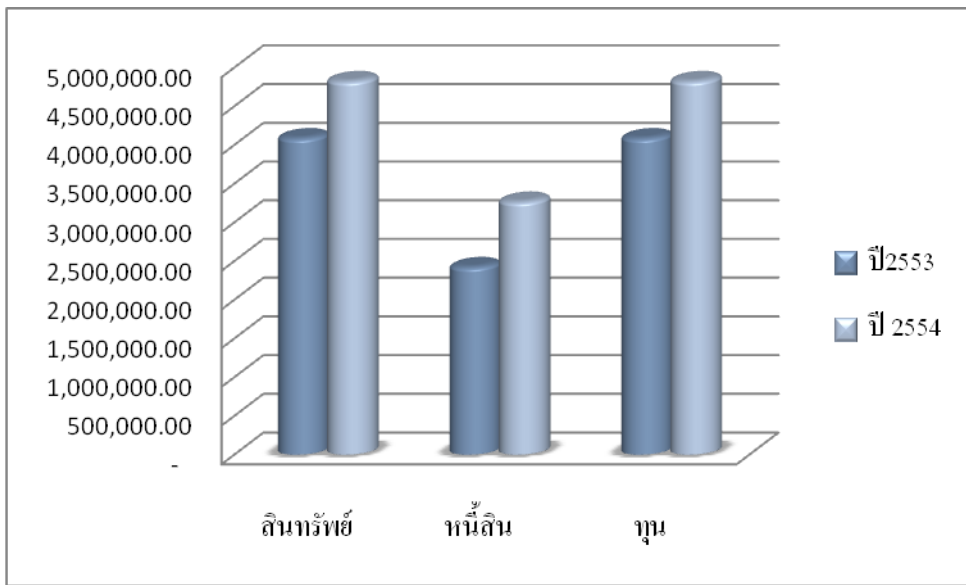




สำนักงานตรวจบัญชีสหกรณ์แม่ฮ่องสอน

สหกรณ์บริการ

ฐานะการเงิน / ประเภทสหกรณ์	ปี2553	ปี 2554
สินทรัพย์	4,085,332.03	4,823,310.85
หนี้สิน	2,421,219.65	3,266,195.38
ทุน	4,085,332.03	4,823,310.85
จำนวนสมาชิกที่รวบรวม	1,010.00	1,069.00
จำนวนสหกรณ์ที่รวบรวม	6.00	6.00

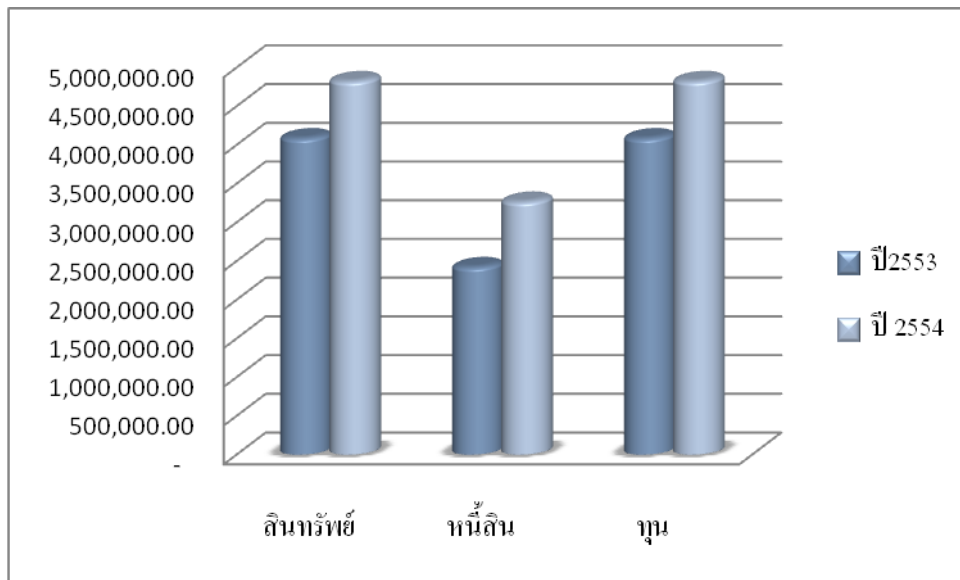




สำนักงานตรวจบัญชีสหกรณ์แม่ฮ่องสอน

สหกรณ์ร้านค้า

ฐานะการเงิน / ประเภทสหกรณ์	ปี 2553	ปี 2554
สินทรัพย์	149,799.09	175,893.04
หนี้สิน	39,429.69	40,934.68
ทุน	149,799.09	175,893.04
จำนวนสมาชิก	541.00	460.00
จำนวนสหกรณ์	2.00	2.00

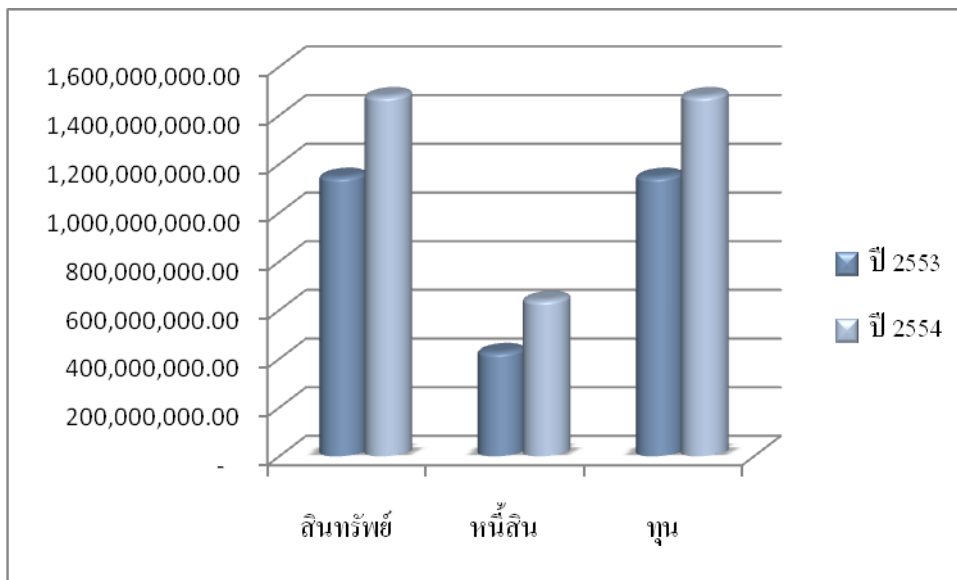




สำนักงานตรวจบัญชีสหกรณ์แม่ฮ่องสอน

สหกรณ์ออมทรัพย์

ฐานะการเงิน / ประเภทสหกรณ์	ปี 2553	ปี 2554
สินทรัพย์	1,147,154,460.54	1,478,819,761.34
หนี้สิน	427,323,608.02	641,598,005.87
ทุน	1,147,154,460.54	1,478,819,761.34
จำนวนสมาชิกที่รวบรวม	4,656.00	5,290.00
จำนวนสหกรณ์ที่รวบรวม	2.00	2.00

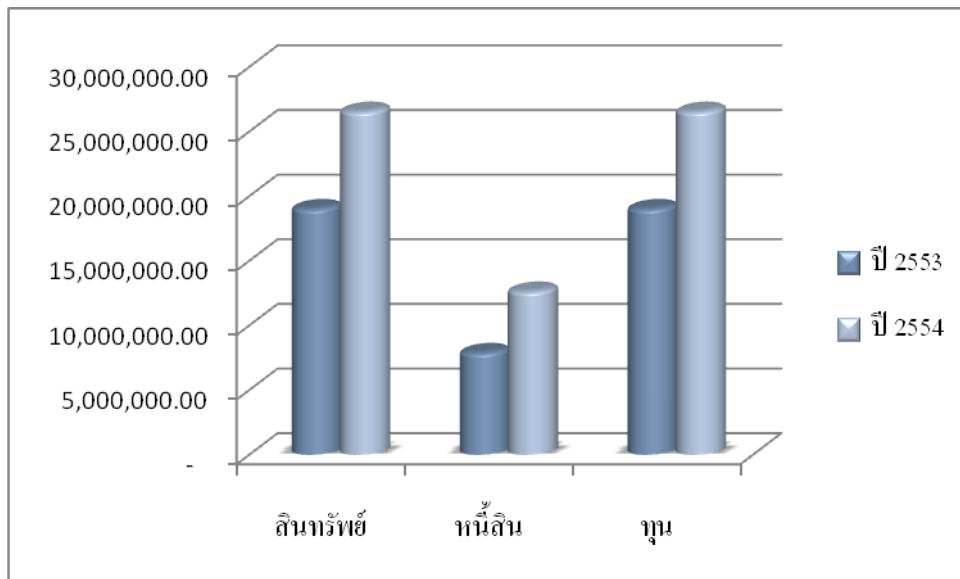




สำนักงานตรวจบัญชีสหกรณ์แม่ฮ่องสอน

สหกรณ์เครดิตยูเนียน

ฐานะการเงิน / ประเภทสหกรณ์	ปี 2553	ปี 2554
สินทรัพย์	19,024,375.84	26,551,515.60
หนี้สิน	7,887,044.07	12,632,889.81
ทุน	19,024,375.84	26,551,515.60
จำนวนสมาชิกที่รวบรวม	1,291.00	1,513.00
จำนวนสหกรณ์ที่รวบรวม	2.00	2.00

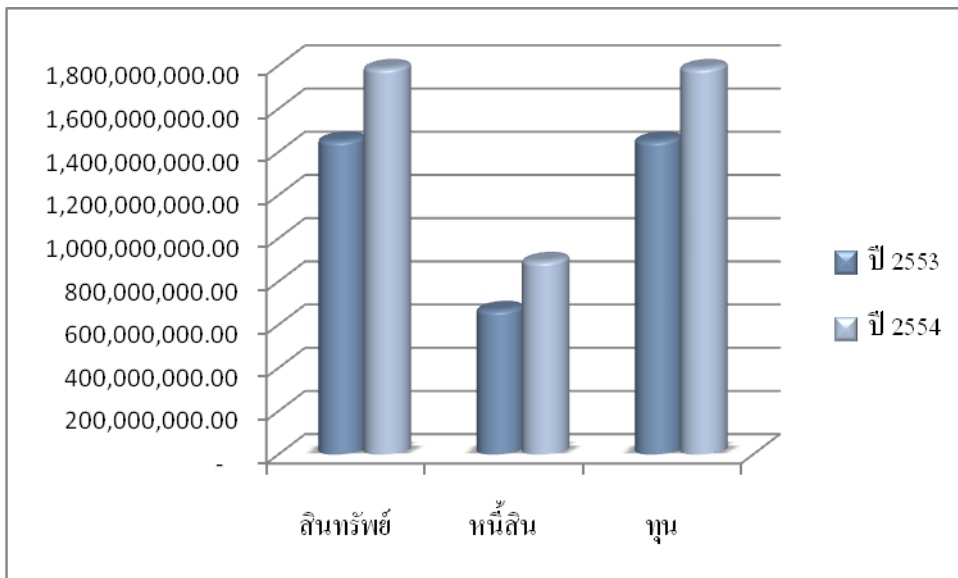




สำนักงานตรวจบัญชีสหกรณ์แม่ฮ่องสอน

กลุ่มเกษตรกร

ฐานะการเงิน / ประเภทสหกรณ์	ปี 2553	ปี 2554
สินทรัพย์	1,452,644,667.93	1,788,194,880.23
หนี้สิน	668,247,266.17	895,221,210.07
ทุน	1,452,644,667.93	1,788,194,880.23
จำนวนสมาชิกที่รวบรวม	740.00	686.00
จำนวนสหกรณ์ที่รวบรวม	5.00	5.00

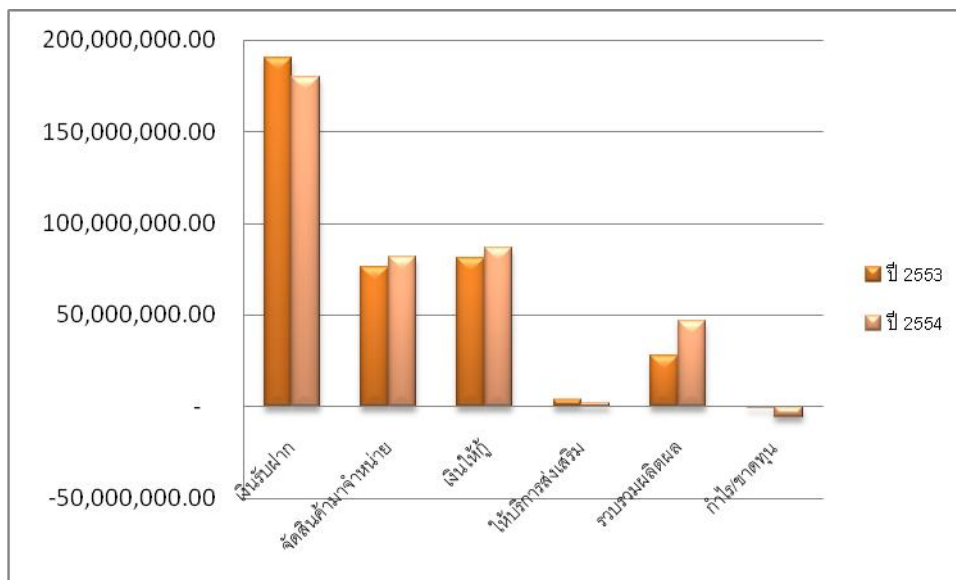




รายงานปริมาณธุรกิจและผลการดำเนินงานของสหกรณ์และกลุ่ม

สหกรณ์ภาคเกษตร

ประมาณธุรกิจ	ปี 2553	ปี 2554
เงินรับฝาก	190,003,091.39	179,911,954.07
จัดสินค้ามาจำหน่าย	75,939,333.69	81,830,893.81
เงินให้กู้	80,914,581.50	86,433,682.50
ให้บริการส่งเสริม	3,633,015.14	1,997,798.39
รวบรวมผลิตภัณฑ์	27,851,345.40	46,821,290.68
กำไร/ขาดทุน	-395,386.56	-5,774,785.63

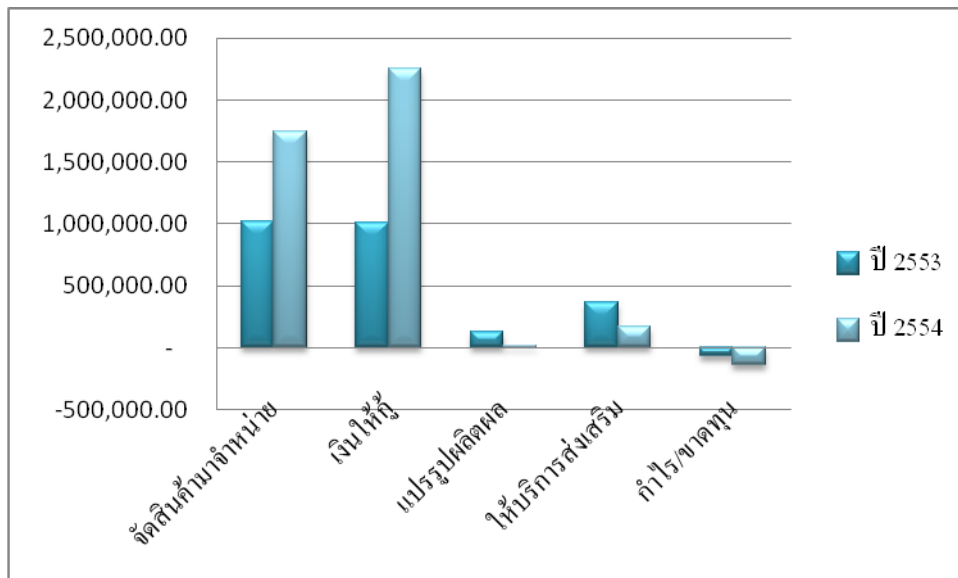




สำนักงานตรวจบัญชีสหกรณ์แม่ฮ่องสอน

สหกรณ์บริการ

ประเภทธุรกิจ	ปี 2553	ปี 2554
จัดสินค้ามาจำหน่าย	1,015,849.00	1,742,790.00
เงินให้กู้	1,012,965.00	2,252,680.00
แปรรูปผลิตภัณฑ์	127,336.65	17,000.00
ให้บริการส่งเสริม	365,280.00	170,955.00
กำไร/ขาดทุน	-64,541.02	-137,407.04

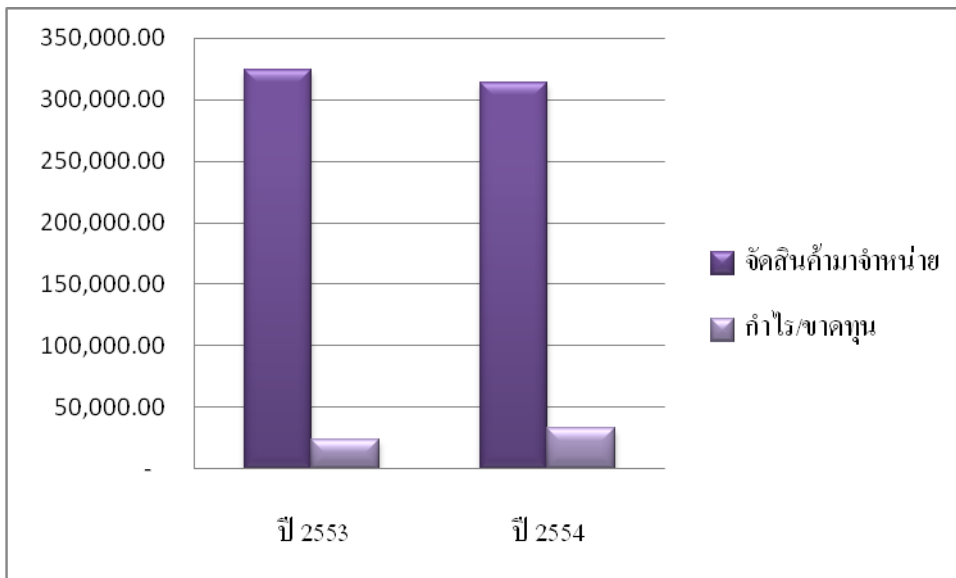




สำนักงานตรวจบัญชีสหกรณ์แม่ฮ่องสอน

สหกรณ์ร้านค้า

ประเภทธุรกิจ	ปี 2553	ปี 2554
จัดสินค้ามาจำหน่าย	324,122.00	313,340.50
กำไร/ขาดทุน	23,856.93	32,858.22

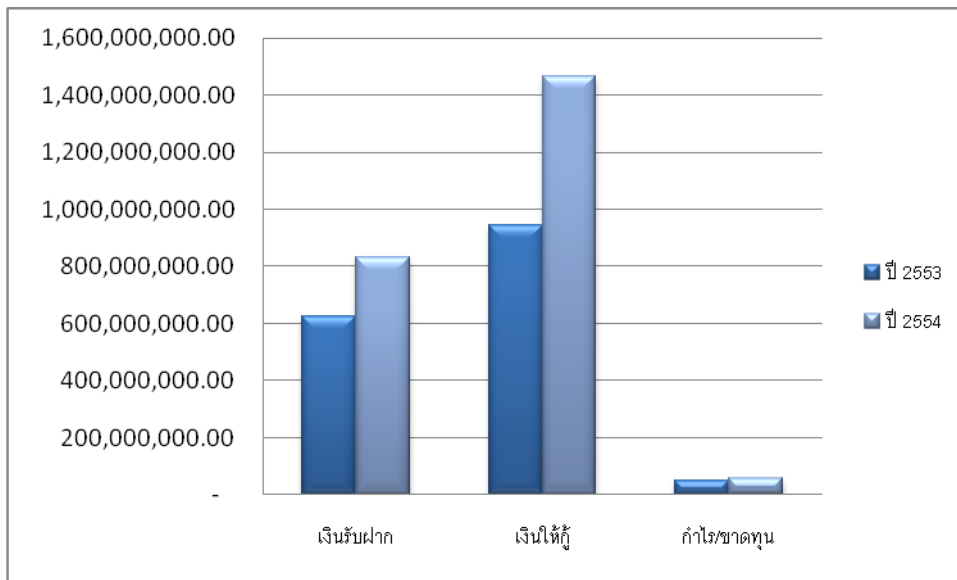




สำนักงานตรวจบัญชีสหกรณ์แม่ฮ่องสอน

สหกรณ์ออมทรัพย์

ประมาณธุรกิจ	ปี 2553	ปี 2554
เงินรับฝาก	622,405,189.48	833,690,965.23
เงินให้กู้	943,985,478.00	1,465,591,104.51
กำไร/ขาดทุน	51,050,354.67	56,883,319.45

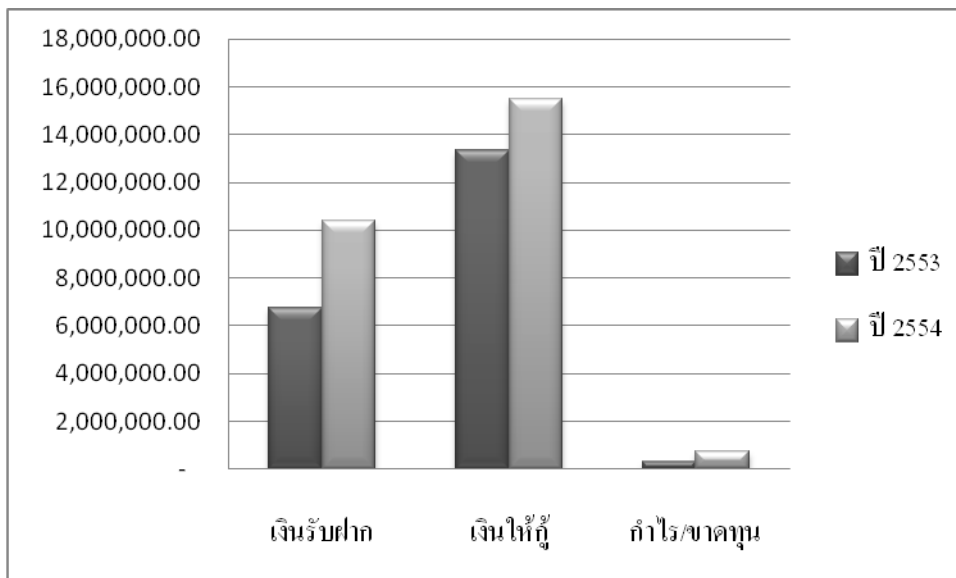




สำนักงานตรวจบัญชีสหกรณ์แม่ฮ่องสอน

สหกรณ์เครดิตยเนี่ยน

ประมาณธุรกิจ	ปี 2553	ปี 2554
เงินรับฝาก	6,749,915.84	10,411,208.10
เงินให้กู้	13,324,673.00	15,473,267.00
กำไร/ขาดทุน	325124.17	761,643.76

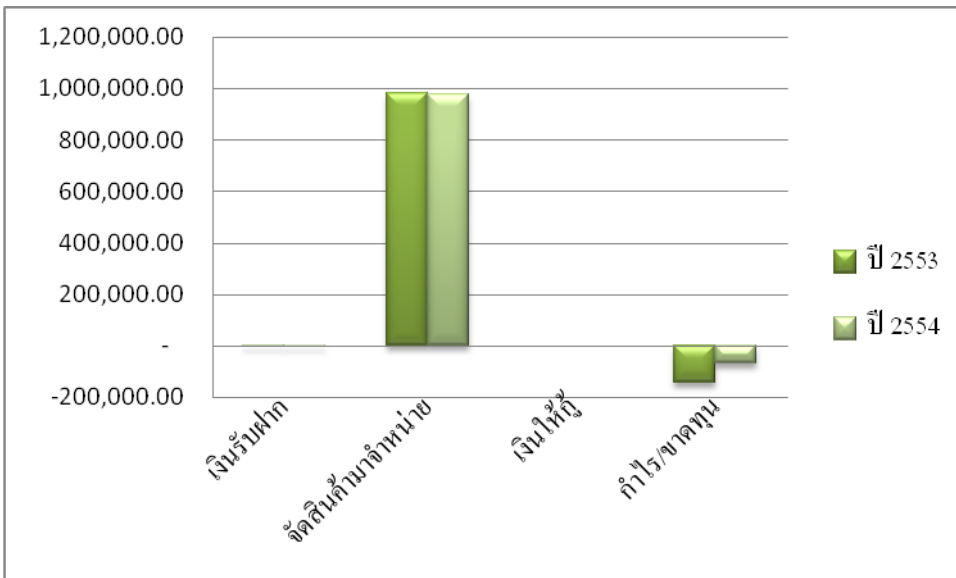




สำนักงานตรวจบัญชีสหกรณ์แม่ฮ่องสอน

กลุ่มเกษตรกร

ประมาณธุรกิจ	ปี 2553	ปี 2554
เงินรับฝาก	355.60	366.27
จัดสินค้ามาจำหน่าย	979,468.00	977,164.00
เงินให้กู้		0.00
กำไร/ขาดทุน	-142,856.64	-68,902.22

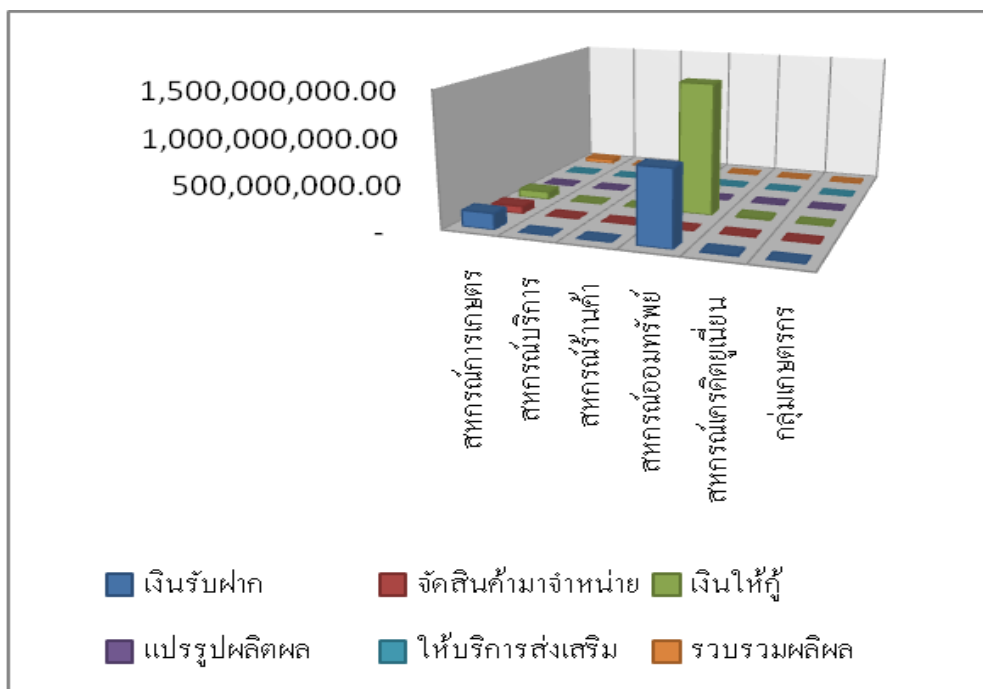




สำนักงานตรวจบัญชีสหกรณ์แม่ฮ่องสอน

รายงานปริมาณธุรกิจและผลการดำเนินงานของสหกรณ์และกลุ่มเกษตรกร ปี 2554

ประเภทธุรกิจ / ประเภทสหกรณ์	สหกรณ์ การเกษตร	สหกรณ์ บริการ	สหกรณ์ ร้านค้า	สหกรณ์ออม ทรัพย์	สหกรณ์ เครดิตยูเนียน	กลุ่ม เกษตรกร
เงินรับฝาก	179,911,954.07	-	-	833,690,965.23	10,411,208.10	366.27
จัดสินค้ามาจำหน่าย	81,830,893.81	1,742,790.00	313,340.50	-	-	977,164.00
เงินให้กู้	86,433,682.50	2,252,680.00	-	1,465,591,104.51	15,473,267.00	-
แปรรูปผลิตผล	-	17,000.00	-	-	-	-
ให้บริการส่งเสริม	1,997,798.39	170,955.00	-	-	-	-
รวบรวมผลผลิต	46,821,290.68	190,110.00	-	-	-	-





สำนักงานตรวจบัญชีสหกรณ์แม่ฮ่องสอน

สรุปข้อบกพร่องทางการเงินของสหกรณ์และกลุ่มเกษตรกร ปี 2554

ที่	สหกรณ์	ยกยอดมา 30 ก.ย. 53 (บาท)	ตรวจพบระหว่างปี	ลักษณะการเกิดข้อบกพร่อง			รวม(บาท)	รายการลดจำนวนเงินข้อบกพร่อง			ข้อบกพร่องที่ยังคงใช้ไม่เสร็จ	
				เงินสดขาดบัญชี	สินค้าขาดบัญชี	การปฏิเสธหนี้ (ลูกหนี้เจ้าหนี้เงิน)		จ่ายเงิน (บาท)	ด้วยการคัดหนี้สูญ (บาท)	เพราะเล็ก/ล้มละลาย	รวม(บาท)	จำนวนเงิน (บาท)
สหกรณ์												
1	สหกรณ์สหกรณ์แม่ฮ่องสอน จำกัด	-	41,643.00	-	-	41,643.00	41,643.00	-	-	-	-	41,643.00
2	สหกรณ์แม่ฮ่องสอน จำกัด	-	8,573,972.52	-	-	8,573,972.52	8,573,972.52	1,275,211.00	-	-	1,275,211.00	7,298,761.52
3	สหกรณ์แม่ฮ่องสอน จำกัด	62,998.73	-	62,998.73	-	62,998.73	62,998.73	-	-	-	-	62,998.73
4	สหกรณ์แม่ฮ่องสอน จำกัด	-	3,727.37	-	3,727.37	3,727.37	3,727.37	-	-	-	-	3,727.37
5	สหกรณ์แม่ฮ่องสอน จำกัด	8,057.36	-	8,057.36	-	8,057.36	8,057.36	-	-	-	-	8,057.36
6	สหกรณ์แม่ฮ่องสอน จำกัด	142,134.97	-	-	-	142,134.97	142,134.97	-	-	-	-	142,134.97
	รวม	213,191.06	8,619,342.89	71,056.09	3,727.37	8,757,750.49	8,832,833.95	1,275,211.00	-	-	1,275,211.00	7,557,322.95
กลุ่มเกษตรกร												
1	กลุ่มเกษตรกรทำนาเมืองปอน	177,441.00	-	177,441.00	-	-	177,441.00	-	45,199.00	-	45,199.00	132,242.00
	รวม	177,441.00	-	177,441.00	-	-	177,441.00	-	45,199.00	-	45,199.00	132,242.00
	รวมทั้งหมด	390,632.06	8,619,342.89	248,497.09	3,727.37	8,757,750.49	9,009,974.95	1,275,211.00	45,199.00	-	1,320,410.00	7,689,564.95



สำนักงานตรวจบัญชีสหกรณ์แม่ฮ่องสอน

ภาคผนวก



สำนักงานตรวจบัญชีสหกรณ์แม่ฮ่องสอน

กิจกรรม โครงการพัฒนาเด็กและเยาวชนในถิ่นทุรกันดาร





สำนักงานตรวจบัญชีสหกรณ์แม่ฮ่องสอน

กิจกรรม โครงการศิลปะ





สำนักงานตรวจบัญชีสหกรณ์แม่ฮ่องสอน

กิจกรรม โครงการสายใยรักแห่งครอบครัว





สำนักงานตรวจบัญชีสหกรณ์แม่ฮ่องสอน

กิจกรรม คลินิกเกษตรเคลื่อนที่





สำนักงานตรวจบัญชีสหกรณ์แม่ฮ่องสอน

กิจกรรม โครงการวิสาห์กิจกรรมชน





สำนักงานตรวจบัญชีสหกรณ์แม่ฮ่องสอน

งานกิจกรรมอื่นๆ



งานกาชาด 54





สำนักงานตรวจบัญชีสหกรณ์แม่ฮ่องสอน



โครงการ
ชวนน้องลงบัญชี





สำนักงานตรวจบัญชีสหกรณ์แม่ฮ่องสอน



รับเสด็จฯ





สำนักงานตรวจบัญชีสหกรณ์แม่ฮ่องสอน



งานกีฬาประจำปี 54

