



# รายงานประจำปี 2556



สำนักงานตรวจบัญชีสหกรณ์แม่ฮ่องสอน  
Maehongson Cooperative Auditing Office

สำนักงานตรวจบัญชีสหกรณ์ที่ 7  
กรมตรวจบัญชีสหกรณ์ กระทรวงเกษตรและสหกรณ์

# คำนำ

สำนักงานตรวจบัญชีสหกรณ์แม่ฮ่องสอน เป็นหน่วยงานราชการสังกัดกรมตรวจบัญชีสหกรณ์ กระทรวงเกษตรและสหกรณ์ มีหน้าที่ในการแนะนำ ตรวจสอบด้านการเงินการบัญชีของสหกรณ์และกลุ่มเกษตรกรในเขตพื้นที่ที่รับผิดชอบ รวมทั้งการดำเนินการตามโครงการต่างๆ ที่เกี่ยวข้องตามนโยบายของรัฐบาล ดังนั้นเพื่อให้หน่วยงานอื่นหรือบุคคลทั่วไปที่สนใจในข้อมูลเกี่ยวกับเรื่องราวดังกล่าว สำนักงานตรวจบัญชีสหกรณ์แม่ฮ่องสอน จึงจัดทำรายงานประจำปี 2556 ขึ้น เพื่อสรุปและรวบรวมข้อมูลต่างๆ ให้ทราบถึงการปฏิบัติงานในความรับผิดชอบของสำนักงานตรวจบัญชีสหกรณ์แม่ฮ่องสอน ในรอบ 1 ปี ของงบประมาณ พ.ศ. 2556 ภายใต้งบประมาณประจำปีตาม อัตรากำลังที่มีของสำนักงานฯ และทราบถึงผลการปฏิบัติการดำเนินงานของสหกรณ์และกลุ่มเกษตรกรในภาพรวม

สำนักงานตรวจบัญชีสหกรณ์แม่ฮ่องสอน หวังเป็นอย่างยิ่งว่ารายงานประจำปี 2556 เล่มนี้จะเป็นประโยชน์ให้แก่หน่วยงานที่เกี่ยวข้องหรือผู้ที่สนใจตามสมควร

สำนักงานตรวจบัญชีสหกรณ์แม่ฮ่องสอน

มีนาคม 2557

# สารบัญ

วิสัยทัศน์	1
พันธกิจ	2
ยุทธศาสตร์,ค่านิยม	3
ประวัติกรมตรวจบัญชีสหกรณ์	4
ผังโครงสร้างการบริหารกรมตรวจบัญชีสหกรณ์	5
ความเป็นมาของสำนักงานฯ	6
แผนที่ตั้งสำนักงานฯ	7
โครงสร้างการบริหารของสำนักงาน	8
อัตรากำลัง	9
หน้าที่ความรับผิดชอบของสำนักงานฯ	10
ปริมาณงานในความรับผิดชอบของสำนักงานฯ	12
งบประมาณที่ได้รับจัดสรร	13
สรุปแผนและผลการปฏิบัติงาน	14
การประเมินคุณภาพการควบคุมภายในของสหกรณ์	17
รายงานปริมาณธุรกิจของสหกรณ์และกลุ่มเกษตรกร	19
รายงานฐานะการเงินของสหกรณ์และกลุ่มเกษตรกร	25
รายงานผลการดำเนินงานของสหกรณ์และกลุ่มเกษตรกร	31
ภาพผนวก	



# วิสัยทัศน์กรมตรวจบัญชีสหกรณ์

“ เป็นองค์กรที่พัฒนาระบบการบริหารจัดการด้านการเงินและการบัญชีของสหกรณ์และสถาบันเกษตรกรให้เข้มแข็ง โปร่งใส ก้าวไกลด้วยไอที นำนับบัญชีสู่เกษตรกร ”



## พันธกิจ

- ❖ ตรวจสอบบัญชีสหกรณ์และกลุ่มเกษตรกร
- ❖ พัฒนาระบบบัญชีและการสอบบัญชีให้เป็นไปตามมาตรฐานและสอดคล้องกับการดำเนินธุรกิจของสหกรณ์และกลุ่มเกษตรกร
- ❖ พัฒนาระบบการกำกับดูแลผู้สอบบัญชีและสหกรณ์ที่สอบบัญชีโดยผู้สอบบัญชีภาคเอกชน
- ❖ พัฒนาระบบการตรวจสอบกิจการและสมรรถนะของผู้ตรวจสอบกิจการ
- ❖ ให้คำปรึกษาแนะนำและพัฒนาประสิทธิภาพการบริหารจัดการด้านการเงินการบัญชีแก่คณะกรรมการ และฝ่ายจัดการของสหกรณ์และกลุ่มเกษตรกร
- ❖ พัฒนาเทคโนโลยีสารสนเทศและรายงานภาวะเศรษฐกิจทางการเงินของสหกรณ์และกลุ่มเกษตรกร
- ❖ เสริมสร้างความรู้และส่งเสริมการจัดทำบัญชีแก่สมาชิกสหกรณ์ กลุ่มเกษตรกรกลุ่มอาชีพ วิชาธุรกิจชุมชน กลุ่มเป้าหมายตามโครงการพระราชดำริ เกษตรกรและประชาชนกลุ่มเป้าหมาย

## ภารกิจตามกฎหมาย

- ❖ ดำเนินการตรวจสอบบัญชีสหกรณ์และกลุ่มเกษตรกรตามกฎหมายว่าด้วยสหกรณ์และกฎหมายอื่นที่เกี่ยวข้อง
- ❖ กำหนดระบบบัญชีและมาตรฐานการสอบบัญชีให้เหมาะสมกับธุรกิจของสหกรณ์และกลุ่มเกษตรกร
- ❖ ให้คำปรึกษาแนะนำและให้ความรู้ด้านการบริหารการเงินและการบัญชีแก่คณะกรรมการและสมาชิกของสหกรณ์ กลุ่มเกษตรกรและบุคลากรเครือข่าย
- ❖ ถ่ายทอดความรู้และส่งเสริมการจัดทำบัญชีให้แก่สหกรณ์ กลุ่มเกษตรกร กลุ่มอาชีพ วิชาธุรกิจชุมชน กลุ่มเป้าหมายตามโครงการพระราชดำริ เกษตรกร และประชาชนทั่วไป
- ❖ กำกับดูแลการสอบบัญชีสหกรณ์โดยผู้สอบบัญชีภาคเอกชน
- ❖ จัดทำรายงานภาวะเศรษฐกิจของสหกรณ์และกลุ่มเกษตรกร เพื่อเป็นพื้นฐานในการกำหนดนโยบาย และวางแผนพัฒนาสหกรณ์และกลุ่มเกษตรกร
- ❖ ปฏิบัติ การอื่นใดที่กฎหมายกำหนดให้เป็นอำนาจหน้าที่ของกรมตรวจบัญชีสหกรณ์ หรือตามที่กระทรวงหรือคณะรัฐมนตรีมอบหมาย

## ยุทธศาสตร์

- ❖ พัฒนาประสิทธิภาพการตรวจสอบบัญชีสหกรณ์และกลุ่มเกษตรกร
- ❖ ส่งเสริมและพัฒนาการบริหารจัดการด้านการเงินการบัญชีและการตรวจสอบกิจการของสหกรณ์และกลุ่มเกษตรกร
- ❖ พัฒนาเทคโนโลยีสารสนเทศและการบริหารจัดการองค์กร
- ❖ เสริมสร้างองค์ความรู้ และขีดความสามารถในการจัดทำบัญชีแก่ วิสาหกิจชุมชน เกษตรกร เยาวชนและประชาชนกลุ่มเป้าหมาย



## ค่านิยม

- ✚ มีจิตมุ่งบริการ (Service Mind)
- ✚ งานสัมฤทธิ์ผลและมีคุณภาพ (Quality and Result Orientation)
- ✚ ยึดมั่นในสิ่งที่ถูกต้อง (Moral Courage)

# ประวัติกรมตรวจบัญชีสหกรณ์



งานของกรมตรวจบัญชีสหกรณ์ เริ่มมีขึ้นเป็นครั้งแรกในประเทศไทย เมื่อปี พ.ศ. 2459 อยู่ในรัชสมัยของพระบาทสมเด็จพระมงกุฎเกล้าเจ้าอยู่หัว รัชกาลที่ 6 ซึ่งในขณะนั้นงานการตรวจบัญชีสหกรณ์อยู่ในความรับผิดชอบของแผนกงานสหกรณ์ กรมพาณิชย์และสถิติพยากรณ์ กระทรวงพระคลังมหาสมบัติ และต่อมาเมื่อมีการปรับปรุงกระทรวง ทบวงกรมใหม่ จึงได้รับการเลื่อนฐานะเป็นกรมตรวจบัญชีสหกรณ์ อยู่ในสังกัดของ กระทรวงการสหกรณ์ เมื่อวันที่ 12 มีนาคม พ.ศ. 2495 ซึ่งต่อมา ก็ได้เปลี่ยนไป ขึ้นอยู่กับกระทรวงพัฒนาการแห่งชาติ ในปี พ.ศ. 2506 และเมื่อมีการยุบกระทรวงพัฒนาการแห่งชาติในปีพ.ศ. 2515 กรมตรวจบัญชีสหกรณ์ ก็เปลี่ยนมาขึ้นอยู่กับ กระทรวงเกษตรและสหกรณ์ จนถึงปัจจุบันนี้

ระบบการตรวจสอบบัญชีสหกรณ์ แต่เดิมนั้นผู้ตรวจสอบบัญชีทั้งหมดจะรวมกันอยู่ที่สำนักงานใหญ่ของกรมฯ ในกรุงเทพฯ เพียงแห่งเดียวและจะเดินทางออกไปเพื่อทำการตรวจบัญชี ในจังหวัดต่างๆ เพียงปีละครั้งหรือสองครั้งเท่านั้นแต่แต่ละครั้งจะใช้เวลาประมาณ 60 ถึง 90 วันซึ่งก็เป็นผลให้การปฏิบัติงานเป็นไป ไม่คล่องตัวเท่าที่ควรจนกระทั่งในปี พ.ศ. 2524 กรมตรวจบัญชีสหกรณ์จึงได้เริ่มกระจายงานการตรวจสอบบัญชีออกไปยังส่วนภูมิภาค โดยการจัดตั้งสำนักงานตรวจบัญชีสหกรณ์ประจำจังหวัด ขึ้นเพื่อให้ความช่วยเหลือแนะนำด้านการเงินการบัญชี ให้สถาบันเกษตรกรได้อย่างใกล้ชิดยิ่งขึ้น ปัจจุบันกรมตรวจบัญชีสหกรณ์มีสำนักงานตรวจบัญชีสหกรณ์ประจำอยู่ทุกจังหวัดทั่วประเทศ โดยมีสำนักงานตรวจบัญชีสหกรณ์ที่ 1 - 10 ทำหน้าที่คอยกำกับดูแลการปฏิบัติงานของสำนักงานตรวจบัญชีสหกรณ์ ซึ่งอยู่ในสังกัด ปัจจุบันกรมตรวจบัญชีสหกรณ์ตั้งอยู่ ณ เลขที่ 12 ถนนกรุงเกษม แขวงวัดสามพระยา เขตพระนคร กรุงเทพมหานคร 10200



# ผังโครงสร้างการบริหาร



[ปรับปรุงเมื่อ : 15 พฤศจิกายน 2556]

# ความเป็นมาของ สำนักงานตรวจบัญชีสหกรณ์แม่ฮ่องสอน

ในปี 2524 กรมตรวจบัญชีสหกรณ์ได้เริ่มกระจายงานตรวจบัญชีไปสู่ภูมิภาคโดยจัดตั้งสำนักงานตรวจบัญชีสหกรณ์ประจำจังหวัดขึ้นเพื่อความช่วยเหลือและแนะนำด้านการเงินการบัญชี แก่สถาบันเกษตรกรได้อย่างใกล้ชิดยิ่งขึ้น ในระยะแรกตั้งแต่ปีงบประมาณ 2524-2526 ได้รับอนุมัติให้จัดตั้ง 50 จังหวัด ซึ่งรวมทั้งกรุงเทพมหานครด้วย และเรียกชื่อว่า “สำนักงานตรวจสอบกิจการสถาบันเกษตรกรจังหวัด” และได้รับอนุมัติให้จัดตั้งเพิ่มขึ้นจนครบทุกจังหวัดแล้ว ปัจจุบันได้เปลี่ยนชื่อเป็น “สำนักงานตรวจบัญชีสหกรณ์”

สำนักงานตรวจบัญชีสหกรณ์แม่ฮ่องสอนเป็นหน่วยงานบริหารราชการส่วนกลาง สังกัดสำนักงานตรวจบัญชีสหกรณ์ที่ 7 (เชียงใหม่) กรมตรวจบัญชีสหกรณ์ กระทรวงเกษตรและสหกรณ์ ได้จัดตั้งขึ้นในงบประมาณ พ.ศ.2528 ที่ทำการปัจจุบันตั้งอยู่ เลขที่ 300 หมู่ 3 ตำบลปางหมู อำเภอเมือง จังหวัดแม่ฮ่องสอน 58000

โทรศัพท์ : 0-5361-1407

HOTLINE : 27387

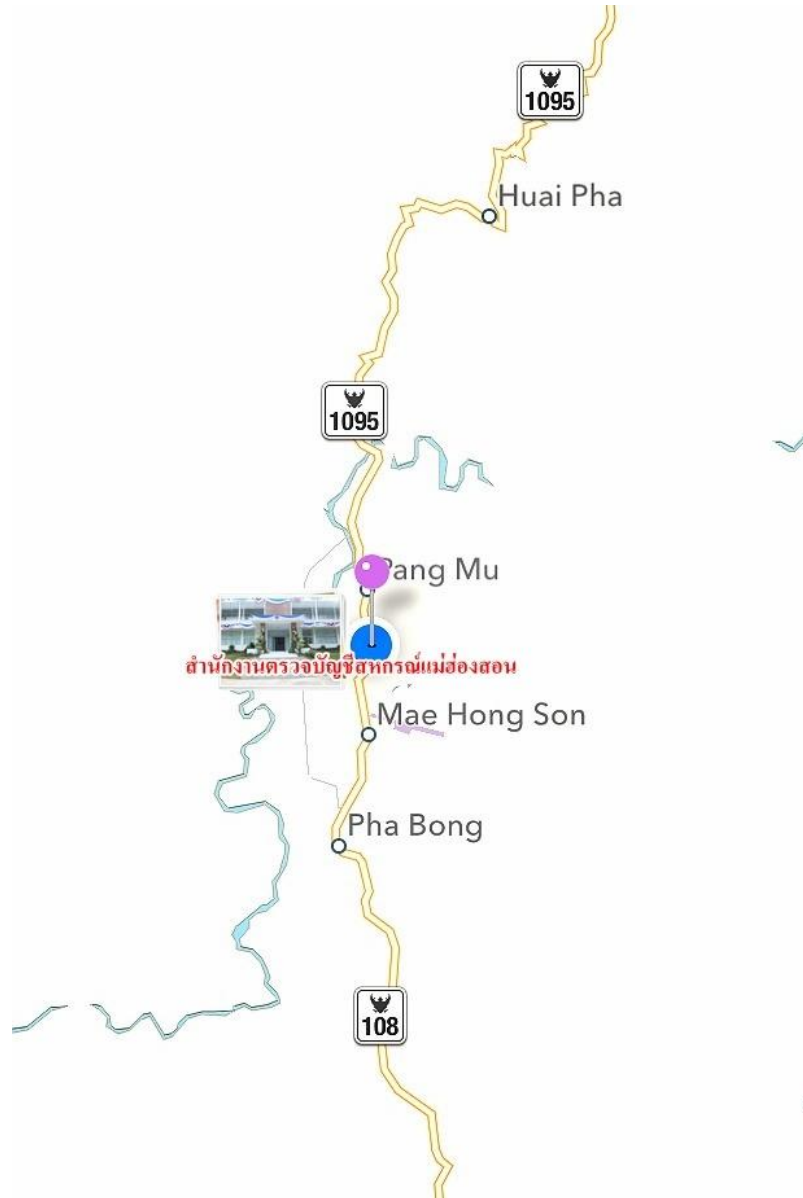
โทรสาร : 0-5361-2585

E-Mail : [cadms@cad.go.th](mailto:cadms@cad.go.th)

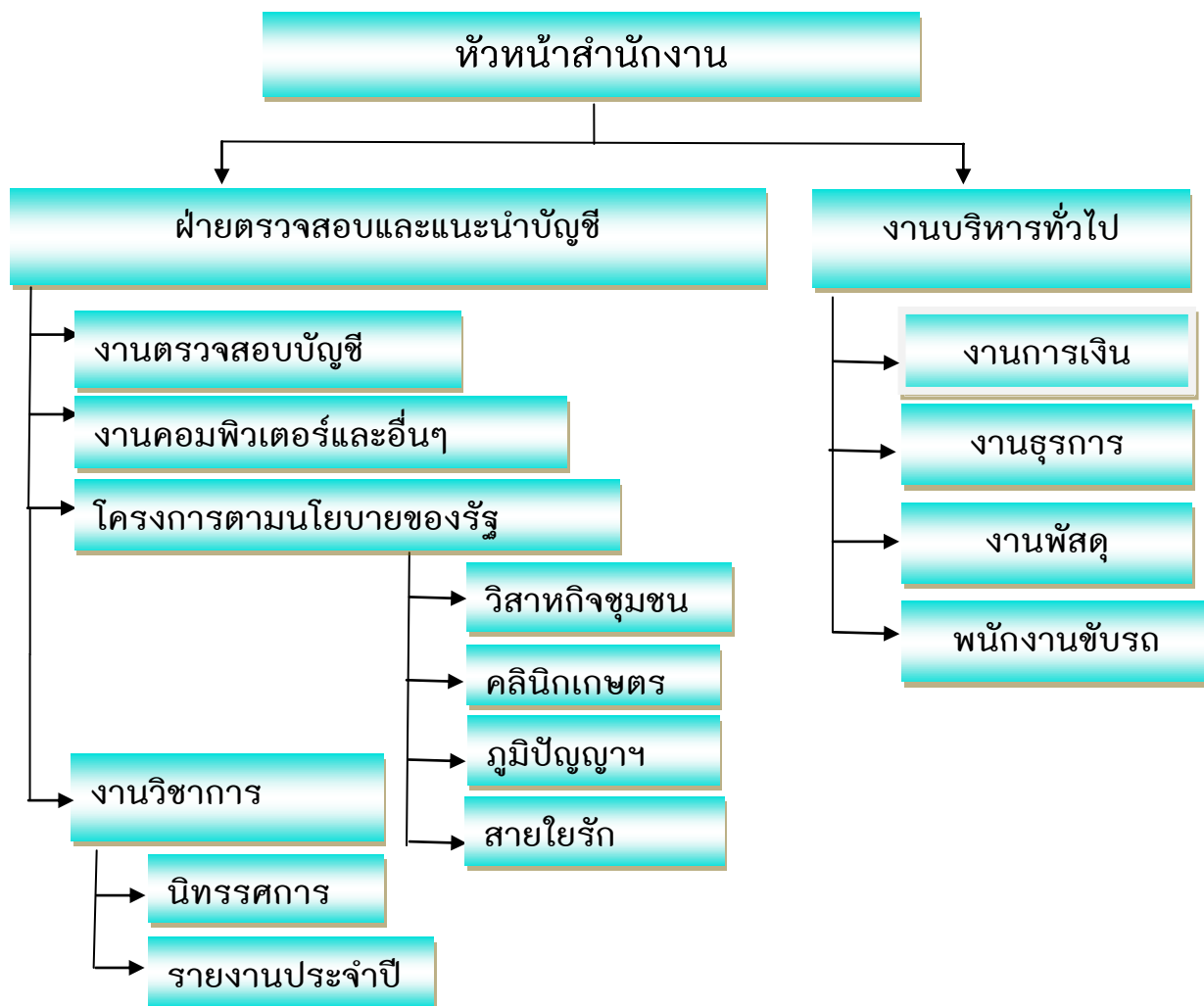
<http://maehongson.cad.go.th/>



# แผนที่ตั้งสำนักงานตรวจบัญชีสหกรณ์แม่ฮ่องสอน



# โครงสร้างการบริหารงาน สำนักงานตรวจบัญชีสหกรณ์แม่ฮ่องสอน



## + อัตรากำลัง

ประเภท	จำนวน/คน
➤ ข้าราชการ	4
➤ พนักงานราชการ	5
➤ ลูกจ้างประจำ	1
➤ จ้างเหมาบริการ	10



# หน้าที่ความรับผิดชอบของสำนักงาน

สำนักงานตรวจบัญชีสหกรณ์แม่ฮ่องสอน มีหน้าและความรับผิดชอบ ดังนี้

## ✚ วางรูปแบบบัญชีสหกรณ์และกลุ่มเกษตรกรที่จัดตั้งขึ้นใหม่

❖ เพื่อให้สหกรณ์และกลุ่มเกษตรกรที่จดทะเบียนใหม่ กิจกรรมที่เกิดขึ้นใหม่หรือปรับปรุงรูปแบบบัญชี มีการจัดประเภทบัญชี แบบฟอร์ม วิธีการจัดทำเอกสารและสมุดบัญชีเพื่อการบันทึกการควบคุม และรายงานผลของรายการต่าง ๆ ทั้งทรัพย์สิน หนี้สิน ทุน รายได้ และค่าใช้จ่ายให้เหมาะสมกับธุรกิจ

## ✚ กำกับแนะนำการเงินการบัญชีสถาบันเกษตรกร

❖ กำกับแนะนำให้สถาบันเกษตรกรตามเป้าหมายจัดทำบัญชีได้เอง รวมทั้งการจัดทำงบการเงินและนำข้อมูลงบการเงินมาใช้ในการบริหารงาน และเสริมสร้างให้สถาบันเกษตรกร มีระบบการควบคุมภายในเพื่อให้การบริหาร-งานของสหกรณ์มีความโปร่งใส

❖ แนะนำ ควบคุมดูแลและติดตามผลการปฏิบัติงานของสายตรวจ แนะนำให้เป็นไปตามระเบียบและคำแนะนำของกรมตรวจบัญชีสหกรณ์รวมทั้งมีคุณภาพเพื่อประสิทธิผลและความมุ่งหมายของทางราชการ

❖ ให้ข้อสังเกตและคำแนะนำให้สถาบันเกษตรกรแก้ไขข้อบกพร่องเกี่ยวกับการเงินการบัญชี และติดตามผลการแก้ไข

## ✚ สอบบัญชีสหกรณ์และกลุ่มเกษตรกร

❖ สอบบัญชีระหว่างปี เพื่อตรวจสอบความถูกต้องของการบันทึกบัญชีและทดสอบการควบคุมภายในระหว่างปีที่ยังไม่ถึงวันสิ้นปีทางบัญชี สอบบัญชีประจำปีสหกรณ์และกลุ่มเกษตรกรเพื่อรับรองงบการเงินของสหกรณ์และ กลุ่มเกษตรกรพร้อมทั้งเสนอผลการวิเคราะห์งบการเงินและข้อสังเกตเกี่ยวกับการดำเนินงาน และฐานะการเงินให้ผู้เกี่ยวข้องทราบและนำไปใช้ประโยชน์ในด้านต่าง ๆ เช่น การขอกู้เงิน การพัฒนาสหกรณ์และกลุ่มเกษตรกร เป็นต้น

## การให้การศึกษาอบรมเกี่ยวกับการเงินการบัญชี

- ❖ จัดให้มีการศึกษาอบรมการบัญชีขั้นพื้นฐานและการบัญชีอย่างง่าย แก่สมาชิกชั้นนำของสถาบันเกษตรกร
- ❖ จัดให้มีการศึกษาอบรมเกี่ยวกับการบริหารการเงินการบัญชี แก่พนักงานและกรรมการของสถาบันเกษตรกรและสหกรณ์
- ❖ ให้ความร่วมมือกับส่วนราชการหรือหน่วยงานที่ให้การศึกษาอบรม แก่สถาบันเกษตรกรและสหกรณ์หรือหน่วยงานอื่น

## งานวิชาการ

- ❖ ให้คำแนะนำปรึกษาเกี่ยวกับการบัญชีและการจัดระบบการควบคุมทางธุรกิจ
- ❖ ศึกษาและวิเคราะห์ประสิทธิภาพการจัดการและการควบคุมภายในของสหกรณ์หรือกลุ่ม เกษตรกร เพื่อให้ประโยชน์ในด้านการศึกษาอบรมและการแก้ไขปรับปรุงการบริหารงาน จัดให้มีข้อมูลสถิติทางการเงินและข้อมูลอื่นเพื่อการบริหารงานของสหกรณ์และกลุ่ม เกษตรกร และประกอบการพิจารณาของส่วนราชการหรือหน่วยงานที่เกี่ยวข้อง
- ❖ ศึกษาและวิเคราะห์ประสิทธิภาพการจัดการและการควบคุมภายในของสหกรณ์หรือกลุ่มเกษตรกรเพื่อให้ประโยชน์ในด้านการศึกษาอบรมและการแก้ไขปรับปรุงการบริหารงาน
- ❖ ศึกษากรณีพิเศษเฉพาะอย่างที่เป็นประโยชน์ต่อผู้บริหารสหกรณ์หรือกลุ่มเกษตรกร และผู้ที่เกี่ยวข้อง
- ❖ ศึกษาธุรกิจของสหกรณ์หรือกลุ่มเกษตรกรที่เปลี่ยนแปลงไปเพื่อแก้ไขปรับปรุงระบบบัญชีให้เหมาะสม

## งานเสริมสร้างความเข้มแข็งแก่ชุมชนและเกษตรกรรายบุคคล

- ❖ สำนักงานฯ ดำเนินการ โครงการพัฒนาวิสาหกิจชุมชน โครงการคลินิกเกษตรเคลื่อนที่ โครงการพัฒนาบริหารจัดการน้ำเพื่อการเกษตร โครงการศูนย์บริการและพัฒนาพื้นที่สูงปางตอง โครงการศูนย์บริการและพัฒนาลุ่มน้ำปาย โครงการศิลปอาชีพ โครงการสายใยรักแห่งครอบครัว โครงการรักษน้ำเพื่อพระแม่ของแผ่นดิน โครงการพัฒนาเด็กและเยาวชนในถิ่นทุรกันดาร และโครงการพัฒนาภูมิปัญญาทางบัญชีสู่ต้นทุนอาชีพ ซึ่งเป็น การถ่ายทอดการเรียนรู้ การบันทึกบัญชีรายบุคคล โดยมีเป้าหมายเป็นเกษตรกรในพื้นที่ ครู และนักเรียนในโรงเรียนตำรวจตระเวนชายแดน ในถิ่นทุรกันดาร ระยะเวลาดำเนินการเสร็จสิ้นภายในปี 2556

## งานบริหารทั่วไป

- ❖ กำหนดแผนปฏิบัติงาน โดยประสานงานกับสถาบันเกษตรกรตามโครงการประสานความร่วมมือและรายงานผลการปฏิบัติงานตามคำสั่ง คำแนะนำและนโยบายของกรมตรวจบัญชีสหกรณ์
- ❖ ควบคุมดูแล งานสารบรรณ งานบุคคล งานจัดระบบงานของสำนักงาน งานเบิกจ่ายเงิน งบประมาณ งานการเงินการบัญชี งานพัสดุ งานประชาสัมพันธ์และอื่น ๆ
- ❖ จัดให้มีการฝึกอบรมและสอนงานแก่ข้าราชการและลูกจ้างในบังคับบัญชา
- ❖ ร่วมมือประสานงานกับส่วนราชการหรือหน่วยงานอื่น
- ❖ ปฏิบัติราชการตามที่กรมตรวจบัญชีสหกรณ์หรือนายทะเบียนสหกรณ์หรือส่วนราชการอื่นมอบหมาย

## ปริมาณงานในความรับผิดชอบ

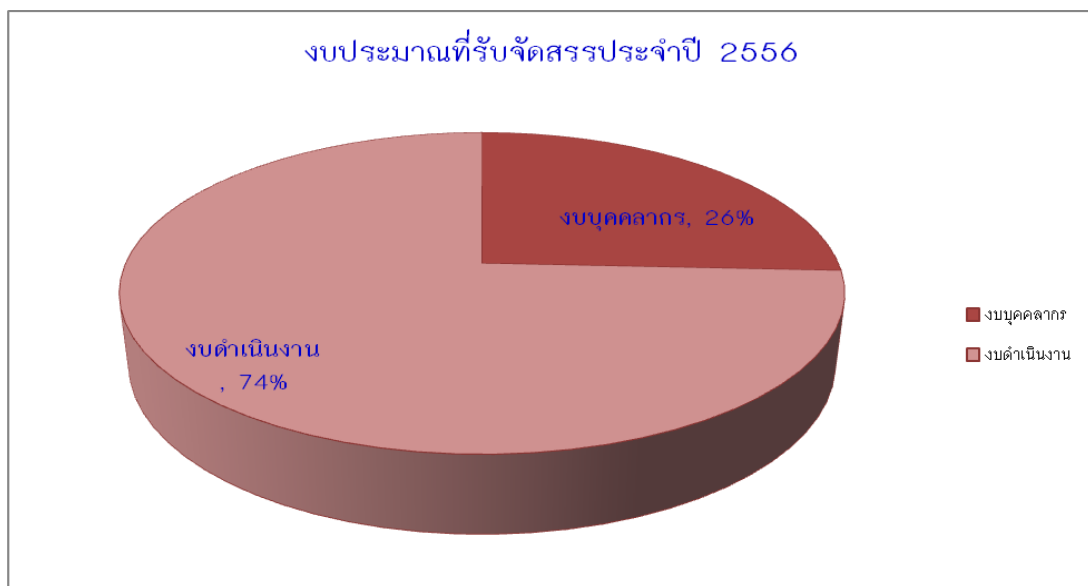
ประเภท	จำนวนตามทะเบียน	ไม่ได้ดำเนินธุรกิจ	ปกติ	หยุดดำเนินธุรกิจ	อยู่ระหว่างดำเนินคดี	ล้มละลาย	พิทักษ์ทรัพย์	เลิก	ชำระบัญชี	รอเลิก
<b>สหกรณ์ภาคการเกษตร</b>										
- สหกรณ์การเกษตร	22		20						2	
<b>สหกรณ์นอกภาคการเกษตร</b>										
- สหกรณ์ร้านค้า	2		2							
- สหกรณ์บริการ	9		6						3	
- สหกรณ์ออมทรัพย์	5		1							
- สหกรณ์เครดิตยูเนียน	2		2							
<b>รวมสหกรณ์</b>										
กลุ่มเกษตรกร	7		6					1		
<b>รวมทั้งสิ้น</b>	<b>47</b>		<b>37</b>					<b>1</b>	<b>5</b>	

หมายเหตุ สหกรณ์ออมทรัพย์ตรวจสอบโดยผู้สอบบัญชีภาคเอกชน จำนวน 4 สหกรณ์



# งบประมาณที่ได้รับประจำปี 2556

หมวดรายจ่าย	ได้รับจัดสรร	ใช้ไป	คงเหลือ
<b>ผลผลิตที่ 1 : สหกรณ์และกลุ่มเกษตรกรที่ได้รับการตรวจสอบบัญชี</b>			
งบบุคคลากร	804,151.00	804,151.00	-
งบดำเนินงาน	2,063,270.00	2,063,269.94	0.06
<b>รวม</b>	<b>2,867,421.00</b>	<b>2,867,420.94</b>	<b>0.06</b>
<b>ผลผลิตที่ 2 : สหกรณ์และกลุ่มเกษตรกรได้รับการพัฒนาความรู้ด้านบริหารจัดการทางการเงินการบัญชี</b>			
งบดำเนินงาน	144,200.00	144,200.00	-
<b>รวม</b>	<b>144,200.00</b>	<b>144,200.00</b>	<b>-</b>
<b>ผลผลิตที่ 3 : วิสาหกิจชุมชนและเกษตรกรได้รับการส่งเสริมและพัฒนา ศักยภาพ</b>			
งบบุคคลากร	206,280.00	206,280.00	-
งบดำเนินงาน	708,505.00	708,505.00	-
<b>รวม</b>	<b>914,785.00</b>	<b>914,785.00</b>	<b>-</b>
<b>รวมทั้งสิ้น</b>	<b>3,926,406.00</b>	<b>3,926,405.94</b>	<b>0.06</b>



# สรุปแผนและผลการปฏิบัติงานประจำปี พ.ศ. 2556

## ณ วันที่ 30 กันยายน 2556

งานที่ปฏิบัติ	หน่วย วัด	แผนงาน	ผลงาน	ร้อยละของ ผล
<b>1. งานสอบบัญชี</b>				
- การสอบบัญชีระหว่างปี	สก.	27	27	100.00
	ก.	6	6	100.00
- การแสดงความคิดเห็นต่องบการเงิน	สก.	27	27	100.00
	ก.	6	6	100.00
- วางรูปแบบบัญชี	สก.	4	4	100.00
- กำกับงานสอบบัญชีภาคเอกชน	สก.	3	3	100.00
<b>2. งานพัฒนาสหกรณ์และกลุ่มเกษตรกร</b>				
<b>2.2 โครงการประสิทธิผลการบริหารจัดการฯ</b>				
- กำกับแนะนำการจัดทำบัญชีและงบการเงิน	สก.	5	5	100.00
	ครั้ง	60	60	
<b>2.3 โครงการ 3 ประสานเพื่อพัฒนาสหกรณ์</b>				
- กิจกรรมเข้าร่วมประชุมเพื่อเตือนภัยรายไตรมาส	แห่ง	4	4	100.00
	ครั้ง	16	16	
<b>3. งานพัฒนาบัญชีรายบุคคล</b>				
<b>3.1 โครงการพัฒนาภูมิปัญญาทางบัญชีสู่ต้นทุนอาชีพ</b>				
- สอนแนะนำการจัดทำบัญชีต้นทุนอาชีพ	ราย	2500	2,500	100.00
- กระตุ้นการเรียนรู้ 12%	ราย	300	300	100.00
- ติดตามการเรียนรู้ 12%	ราย	300	300	100.00

งานที่ปฏิบัติ	หน่วย วัด	แผนงาน	ผลงาน	ร้อยละของ ผล
<b>3.2 การพัฒนาอาสาสมัครเกษตรด้านบัญชี</b>				
- พัฒนาองค์ความรู้	ราย	45	45	100.00
<b>3.3 โครงการพัฒนาเด็กและเยาวชนในถิ่น ทุรกันดาร</b>				
- อบรม/สอนแนะให้ความรู้การจัดทำบัญชี	แห่ง	13	13	100.00
	ราย	56	56	100.00
- สอนแนะการจัดทำบัญชีต้นกล้าและต้นทุนอาชีพ	แห่ง	13	13	100.00
	ราย	405	405	100.00
- การติดตามและประเมินการจัดทำบัญชี	แห่ง	13	13	100.00
	ราย	321	321	100.00
<b>3.4 โครงการศิลปอาชีพ</b>				
- สอนแนะการจัดทำต้นทุนอาชีพ	แห่ง	2	2	100.00
	ราย	54	54	100.00
- ติดตามสอนแนะนำการจัดทำบัญชีต้นทุนอาชีพ	แห่ง	2	2	100.00
	ราย	54	54	100.00
<b>3.5 โครงการสายใยรักแห่งครอบครัว</b>				
- ติดตามสอนแนะนำการจัดทำบัญชีต้นทุนอาชีพ	แห่ง	1	1	100.00
	คน	50	50	100.00
<b>3.6 โครงการคลินิกเกษตรเคลื่อนที่</b>				
- สอนแนะนำการจัดทำบัญชี	ครั้ง	4	4	100.00
<b>3.7 โครงการพัฒนาวิสาหกิจชุมชน(ใหม่)</b>				
- สอนแนะนำการจัดทำบัญชี	กลุ่ม	7	7	100.00
	ครั้ง	42	42	100.00
- ติดตามประเมินผลการจัดทำบัญชี	กลุ่ม	7	7	100.00
	ครั้ง	28	28	100.00

งานที่ปฏิบัติ	หน่วย วัด	แผนงาน	ผลงาน	ร้อยละของ ผล
<b>3.7 โครงการพัฒนาวิสาหกิจชุมชน(เก่า)</b>				
- สอนแนะนำการจัดทำบัญชี	กลุ่ม	6	6	100.00
	ครั้ง	24	24	100.00
- ติดตามประเมินผลการจัดทำบัญชี	กลุ่ม	6	6	100.00
	ครั้ง	24	24	100.00
<b>4. งานพัฒนาเทคโนโลยีสารสนเทศฯ</b>				
- การให้บริการโปรแกรมระบบบัญชี ติดตั้ง FAS	สก	1	1	100.00
- การใช้คอมพิวเตอร์ช่วยสอบบัญชี CATS/ACL	สก	11	11	100.00
- CFSAWS:ss การเข้าให้คำแนะนำ สาธิตการใช้ฯ	สก	10	10	100.00
- CFSAWS:ss การเข้าติดตามผล	สก	10	10	100.00
<b>5. งานประชาสัมพันธ์</b>				
- วิทยุชุมชน	ครั้ง	4	4	100.00
- หอกระจายข่าว	ครั้ง	3	3	100.00
- อื่นๆ	ครั้ง	25	25	100.00
- หนังสือพิมพ์ท้องถิ่น	ครั้ง	2	2	100.00

# การประเมินคุณภาพการควบคุมภายในสหกรณ์

การจัดชั้นคุณภาพการควบคุมภายใน เป็นการประเมินคุณภาพการควบคุมภายในของสหกรณ์ที่ตรวจสอบโดยผู้สอบบัญชีภาครัฐและภาคเอกชน เพื่อแจ้งให้สหกรณ์ทราบถึงระดับชั้นคุณภาพการควบคุมภายในและนำข้อมูลไปปรับปรุงหรือรักษาชั้นคุณภาพที่ดีให้คงอยู่ต่อไป ในปีงบประมาณ 2556 สำนักงานตรวจบัญชีสหกรณ์แม่ฮ่องสอนจัดชั้นคุณภาพการควบคุมภายในของสหกรณ์และกลุ่มเกษตรกร โดยกำหนดการประเมินไว้ 4 ด้าน ประกอบด้วย

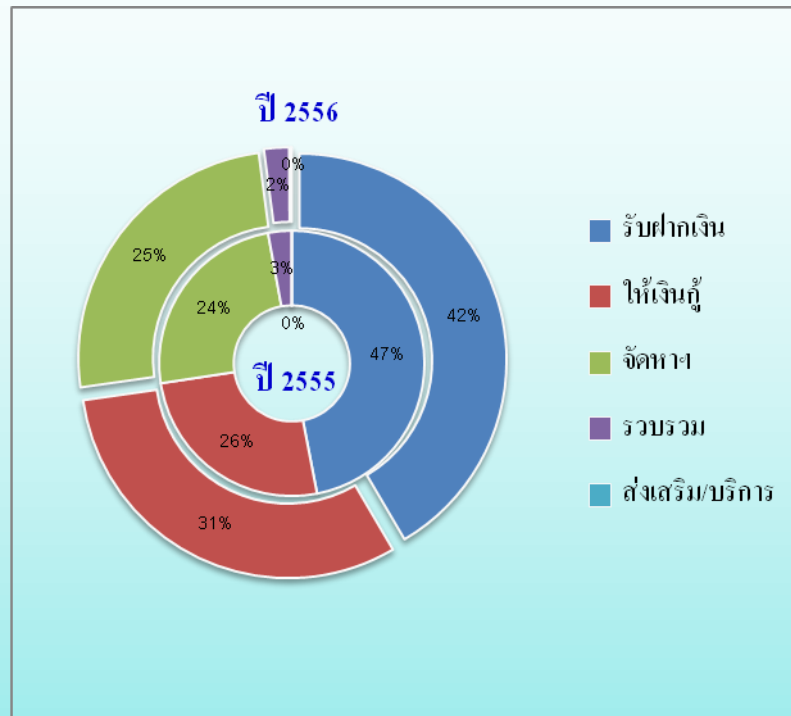
- ✚ การประเมินสภาพแวดล้อมการควบคุม
- ✚ การประเมินความเสี่ยงและกิจกรรมควบคุมภายใน
  - ❖ ด้านการเงินการบัญชี
  - ❖ ธุรกิจสินเชื่อ
  - ❖ ธุรกิจจัดหาสินค้ามาจำหน่าย
  - ❖ ธุรกิจรวบรวมผลผลิต / แปรรูปผลิตผลทางการเกษตร และการผลิตสินค้า
  - ❖ ธุรกิจให้บริการและส่งเสริมการเกษตร
  - ❖ ธุรกิจเงินรับฝาก
  - ❖ เงินลงทุนในหลักทรัพย์
  - ❖ ที่ดิน อาคารและอุปกรณ์
  - ❖ เจ้าหนี้เงินกู้
  - ❖ สมาชิกและทุนเรือนหุ้น
- ✚ การประเมินระบบข้อมูลสารสนเทศและการสื่อสาร
- ✚ การประเมินระบบการติดตามและประเมินผล

## ผลการประเมินคุณภาพการควบคุมภายในสหกรณ์

ผลการจัดชั้นคุณภาพการควบคุมภายในตามเกณฑ์มาตรฐาน 4 ระดับจากสหกรณ์ที่มีการประเมินคุณภาพการควบคุมภายใน ประจำปีงบประมาณ พ.ศ.2556 มีจำนวน 33 สหกรณ์ ดังนี้

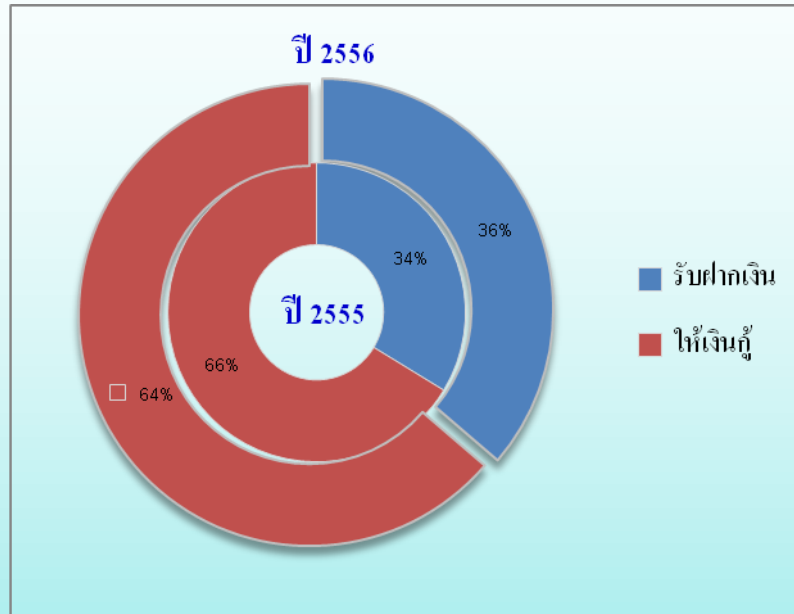
ประเภทสหกรณ์	สรุปผลการจัดชั้นคุณภาพการควบคุมภายใน					
	รวม	ดีมาก	ดี	พอใช้	ควรปรับปรุง	ไม่มีควบคุมภายใน
สหกรณ์การเกษตร	18	0	8	2	1	7
สหกรณ์ประมง	0	0	0	0	0	0
สหกรณ์นิคม	0	0	0	0	0	0
สหกรณ์การร้านค้า	2	0	1	0	0	1
สหกรณ์บริการ	4	0	0	1	0	3
สหกรณ์ออมทรัพย์	1	0	1	0	0	0
สหกรณ์เครดิตยูเนี่ยน	2	1	1	0	0	0
กลุ่มเกษตรกร	6	0	0	0	0	6
<b>รวม:</b>	<b>33</b>	<b>1</b>	<b>11</b>	<b>3</b>	<b>1</b>	<b>17</b>

## รายงานปริมาณธุรกิจของสหกรณ์การเกษตร ประจำปีงบประมาณ 2556



ปี 2556 สหกรณ์การเกษตรดำเนินธุรกิจมีมูลค่ารวมทั้งสิ้น 326.88 ล้านบาท มีอัตราการเติบโตร้อยละ 76.63 ธุรกิจที่มีมูลค่าสูงสุดได้แก่ธุรกิจเงินรับฝาก ร้อยละ 42 รองลงมาได้แก่ธุรกิจให้เงินกู้ ธุรกิจจัดหาสินค้ามาจำหน่ายและธุรกิจรวบรวม ร้อยละ 31 ร้อยละ 25 และร้อยละ 2 ตามลำดับ

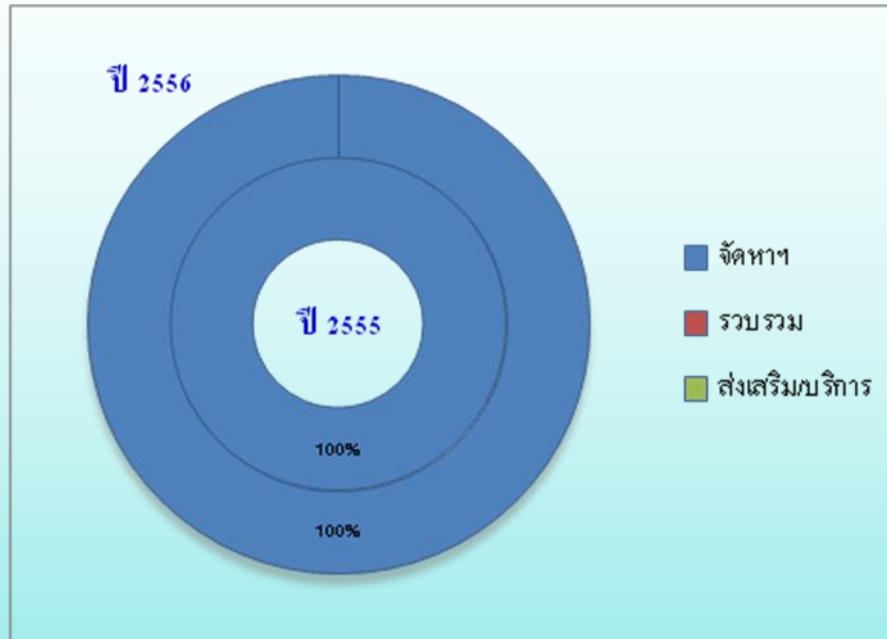
## รายงานปริมาณธุรกิจของสหกรณ์ออมทรัพย์ ประจำปีงบประมาณ 2556



ปี 2556 สหกรณ์ออมทรัพย์ดำเนินธุรกิจมีมูลค่ารวมทั้งสิ้น 3,296.19 ล้านบาท มีอัตราการเติบโตลดลงร้อยละ 4.57 ธุรกิจที่มีมูลค่าสูงสุดได้แก่ธุรกิจเงินให้กู้ ร้อยละ 64 รองลงมาได้แก่ธุรกิจเงินรับฝาก ร้อยละ 36

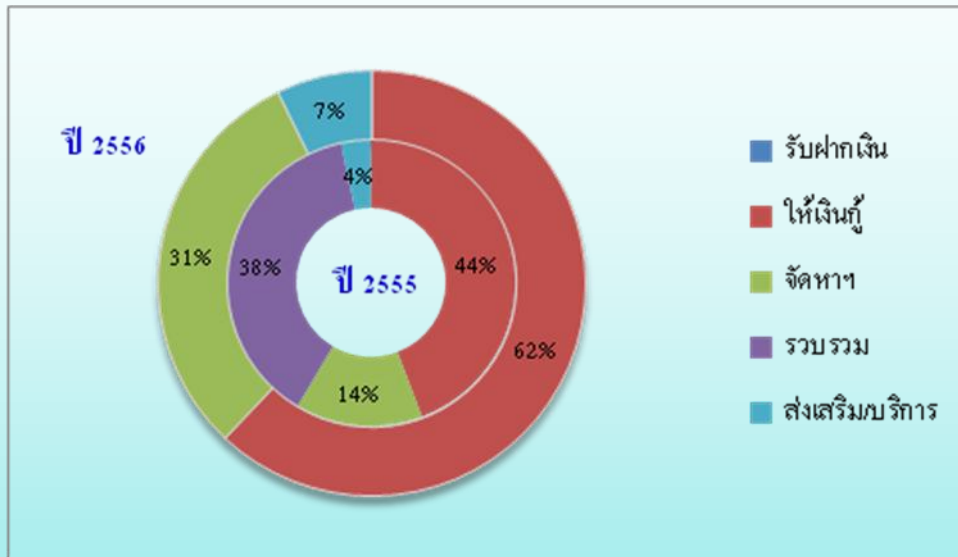


## รายงานปริมาณธุรกิจของสหกรณ์ร้านค้า ประจำปีงบประมาณ 2556



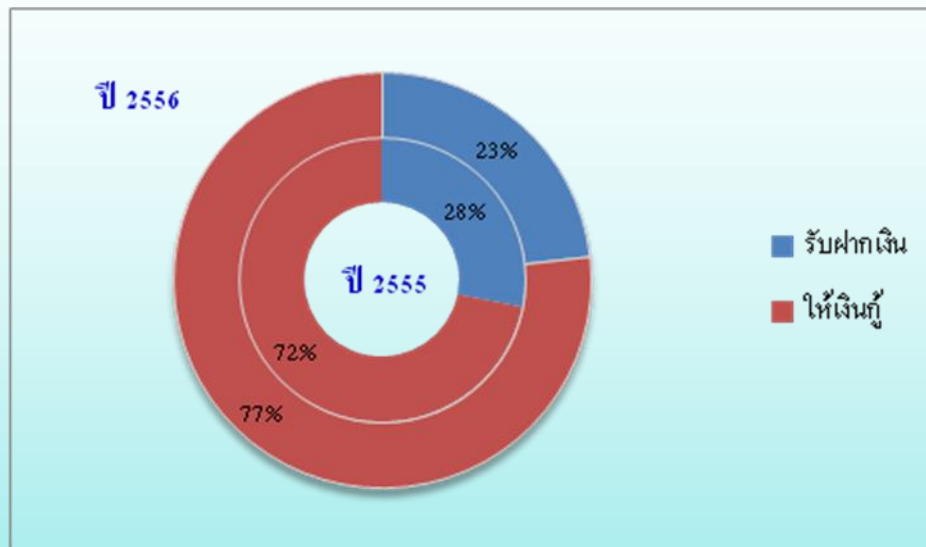
ปี 2556 สหกรณ์ร้านค้า ดำเนินธุรกิจมีมูลค่ารวมทั้งสิ้น 0.94 ล้านบาท มีอัตราการเติบโตร้อยละ 117.64 ธุรกิจดำเนินงานประเภทเดียวคือ ธุรกิจจัดหาสินค้ามาจำหน่าย

## รายงานปริมาณธุรกิจของสหกรณ์บริการ ประจำปีงบประมาณ 2556



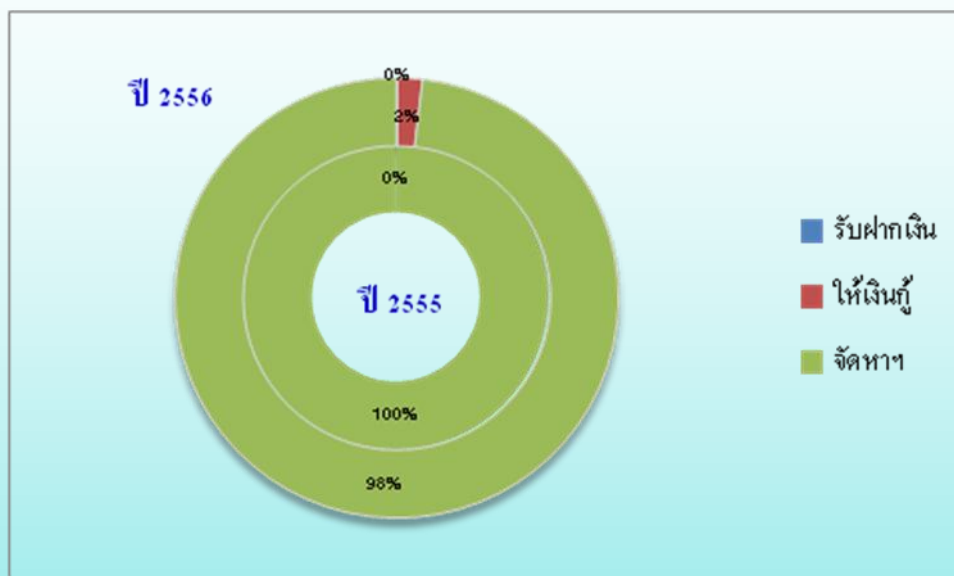
ปี 2556 สหกรณ์บริการดำเนินธุรกิจมีมูลค่ารวมทั้งสิ้น 2.37 ล้านบาท มีอัตราการเติบโตลดลงร้อยละ 52.60 ธุรกิจที่มีมูลค่าสูงสุดได้แก่ธุรกิจให้เงินกู้ยืม ร้อยละ 62 รองลงมาได้แก่ธุรกิจจัดหาสินค้ามาจำหน่าย และธุรกิจส่งเสริม/บริการ ร้อยละ 31 และร้อยละ 7 ตามลำดับ

## รายงานปริมาณธุรกิจของสหกรณ์เครดิตยูเนียน ประจำปีงบประมาณ 2556



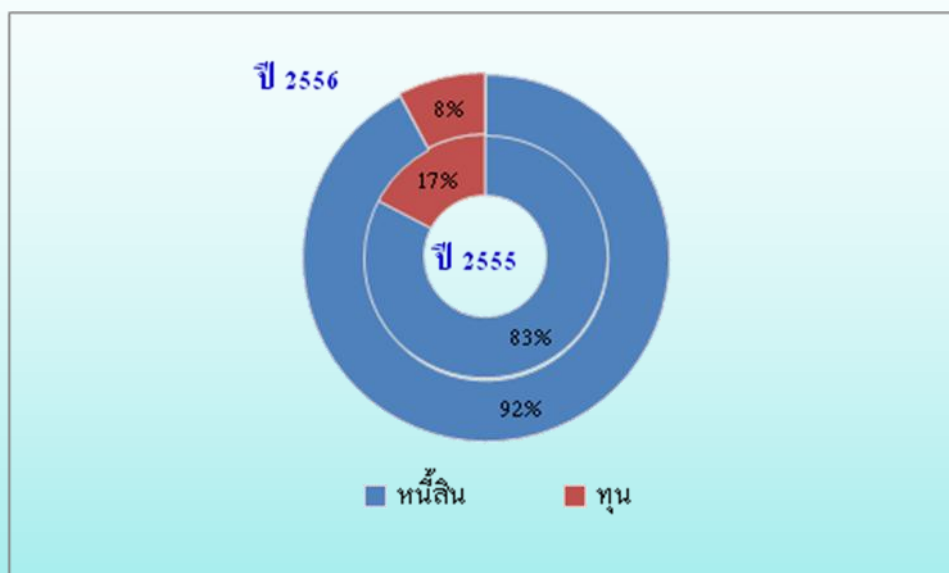
ปี 2556 สหกรณ์เครดิตยูเนียนดำเนินธุรกิจมีมูลค่ารวมทั้งสิ้น 62.94 ล้านบาท มีอัตราการเติบโตร้อยละ 98.55 ธุรกิจที่มีมูลค่าสูงสุดได้แก่ธุรกิจให้เงินกู้ ร้อยละ 77 รองลงมาได้แก่ธุรกิจรับฝากเงิน ร้อยละ 23

## รายงานปริมาณธุรกิจของกลุ่มเกษตรกร ประจำปีงบประมาณ 2556



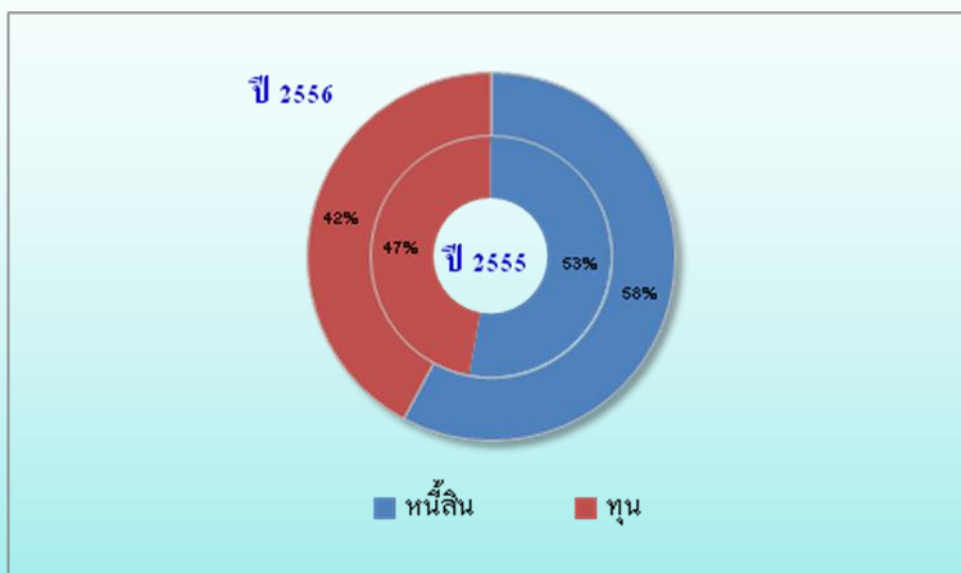
ปี 2556 กลุ่มเกษตรกรดำเนินธุรกิจมีมูลค่ารวมทั้งสิ้น 0.98 ล้านบาท มีอัตราการเติบโตร้อยละ 1.03 ธุรกิจที่มีมูลค่าสูงสุดได้แก่ธุรกิจจัดหาสินค้ามาจำหน่าย ร้อยละ 98 รองลงมาได้แก่ธุรกิจให้เงินกู้ ร้อยละ 2

## รายงานฐานะการเงินของสหกรณ์การเกษตร ประจำปีงบประมาณ 2556



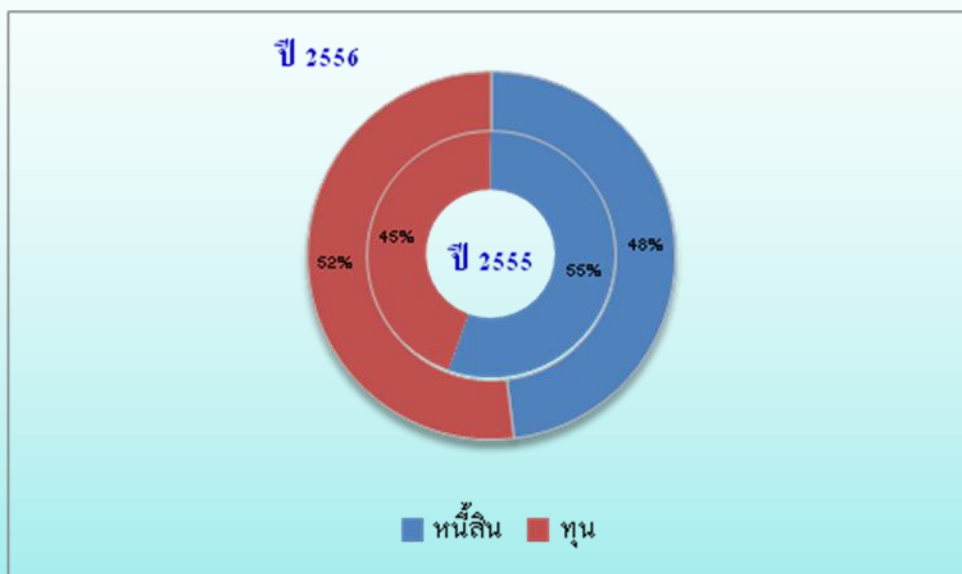
ปี 2556 สหกรณ์การเกษตรมีทุนดำเนินงานทั้งสิ้น 336.73 ล้านบาท มีอัตรา  
การเติบโตของทุนดำเนินงานร้อยละ 76.50 ทุนดำเนินงานดังกล่าวประกอบด้วยทุนของ  
สหกรณ์เอง 7.75 และมาจากแหล่งเงินทุนภายนอก ร้อยละ 92.25

## รายงานฐานะการเงินของสหกรณ์ออมทรัพย์ ประจำปีงบประมาณ 2556



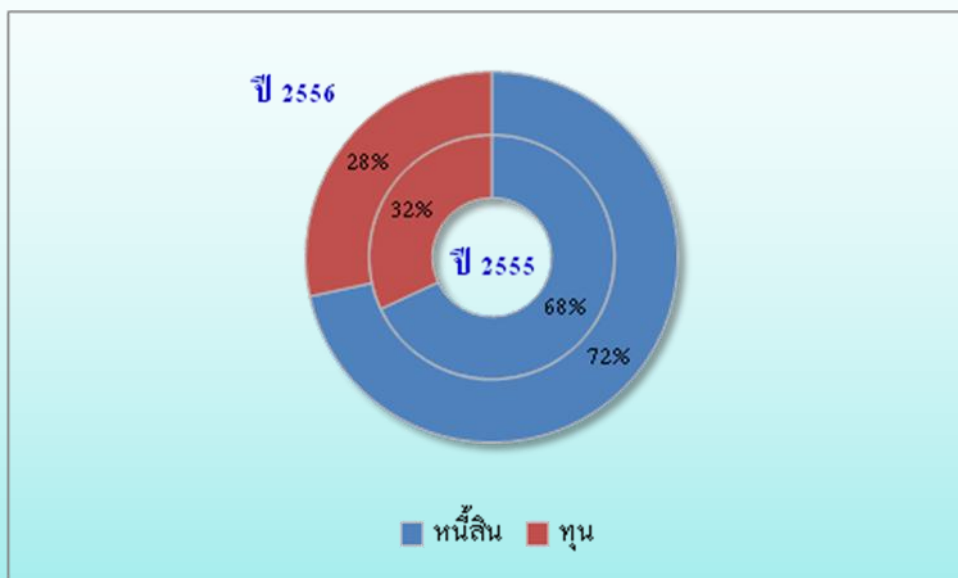
ปี 2556 สหกรณ์ออมทรัพย์มีทุนดำเนินงานทั้งสิ้น 3,618.77 ล้านบาท มี อัตราการเติบโตของทุนดำเนินงานร้อยละ 32.42 ทุนดำเนินงานดังกล่าวประกอบด้วยทุน ของสหกรณ์เอง 42.13 และมาจากแหล่งเงินทุนภายนอก ร้อยละ 57.87

## รายงานฐานะการเงินของสหกรณ์ร้านค้า ประจำปีงบประมาณ 2556



ปี 2556 สหกรณ์ร้านค้ามีทุนดำเนินงานทั้งสิ้น 0.52 ล้านบาท มีอัตราการเติบโตของทุนดำเนินงานร้อยละ 9.03 ทุนดำเนินงานดังกล่าวประกอบด้วยทุนของสหกรณ์เอง 51.95 และมาจากแหล่งเงินทุนภายนอก ร้อยละ 48.05

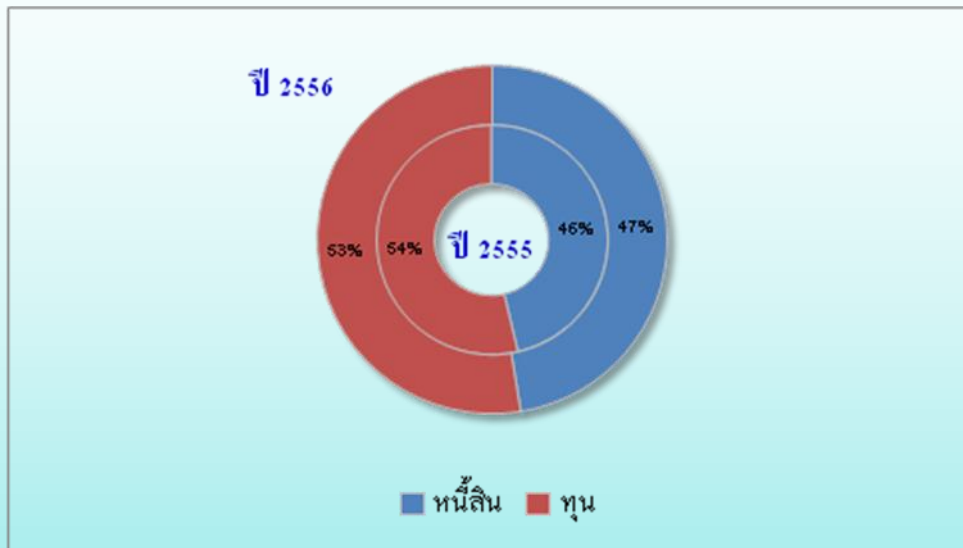
## รายงานฐานะการเงินของสหกรณ์บริการ ประจำปีงบประมาณ 2556



ปี 2556 สหกรณ์บริการมีทุนดำเนินงานทั้งสิ้น 5.11 ล้านบาท มีอัตราการเติบโตของทุนดำเนินงานร้อยละ 6.46 ทุนดำเนินงานดังกล่าวประกอบด้วยทุนของสหกรณ์เอง 28.31 และมาจากแหล่งเงินทุนภายนอก ร้อยละ 71.61

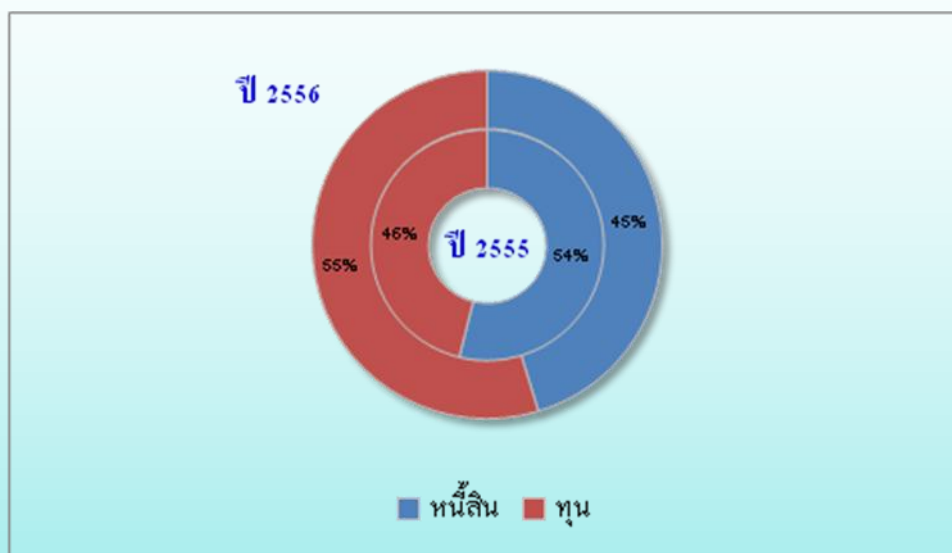


## รายงานฐานะการเงินของสหกรณ์เครดิตยูเนียน ประจำปีงบประมาณ 2556



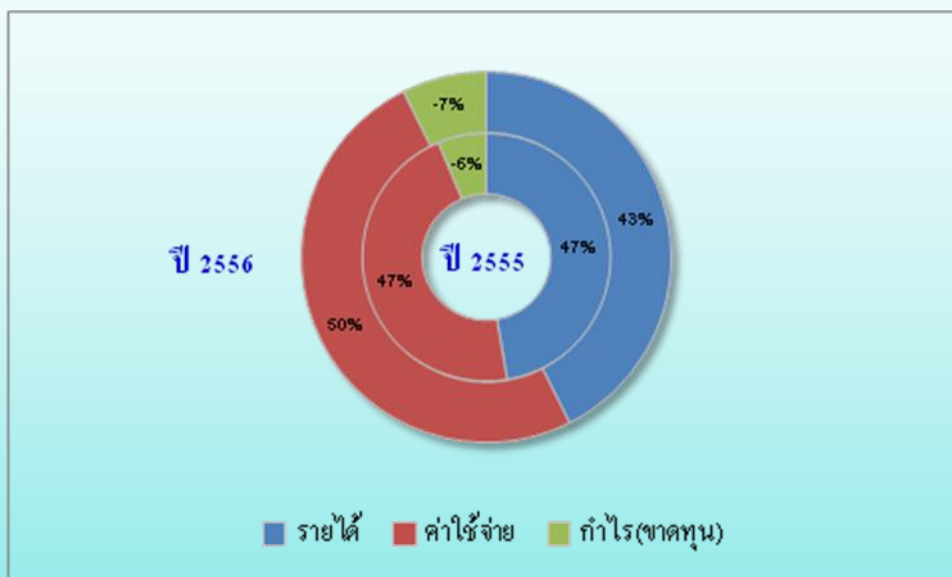
ปี 2556 สหกรณ์เครดิตยูเนียนมีทุนดำเนินงานทั้งสิ้น 48.50 ล้านบาท มีอัตราการเติบโตของทุนดำเนินงานร้อยละ 54.12 ทุนดำเนินงานดังกล่าวประกอบด้วยทุนของสหกรณ์เอง 52.60 และมาจากแหล่งเงินทุนภายนอก ร้อยละ 47.40

## รายงานฐานะการเงินของกลุ่มเกษตรกร ประจำปีงบประมาณ 2556



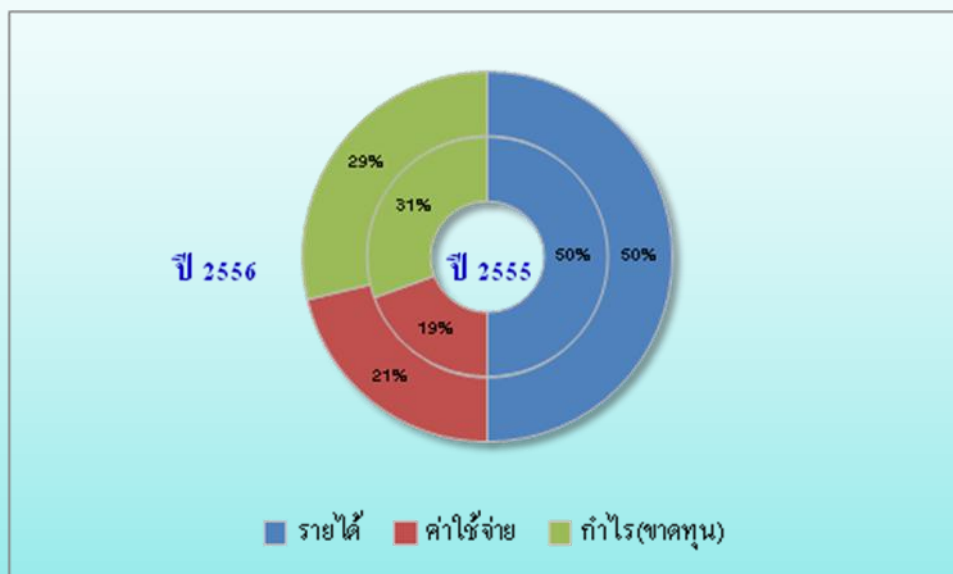
ปี 2556 กลุ่มเกษตรกรมีทุนดำเนินงานทั้งสิ้น 0.96 ล้านบาท มีอัตราการเติบโตของทุนดำเนินงานร้อยละ 42.10 ทุนดำเนินงานดังกล่าวประกอบด้วยทุนของสหกรณ์เอง 54.71 และมาจากแหล่งเงินทุนภายนอก ร้อยละ 45.29

## รายงานผลการดำเนินงานของสหกรณ์การเกษตร ประจำปีงบประมาณ 2556



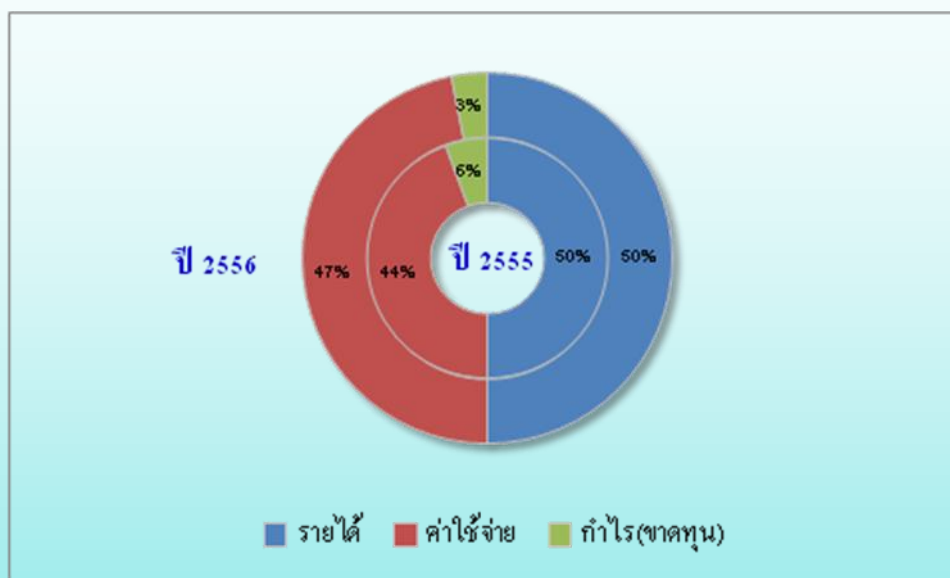
ปี 2556 สหกรณ์การเกษตรมีรายได้รวมทั้งสิ้น 113.36 ล้านบาท ค่าใช้จ่ายรวมทั้งสิ้น 132.97 ล้านบาท ส่งผลให้สหกรณ์มีผลขาดทุนสุทธิ 19.62 ล้านบาท

## รายงานผลการดำเนินงานของสหกรณ์ออมทรัพย์ ประจำปีงบประมาณ 2556



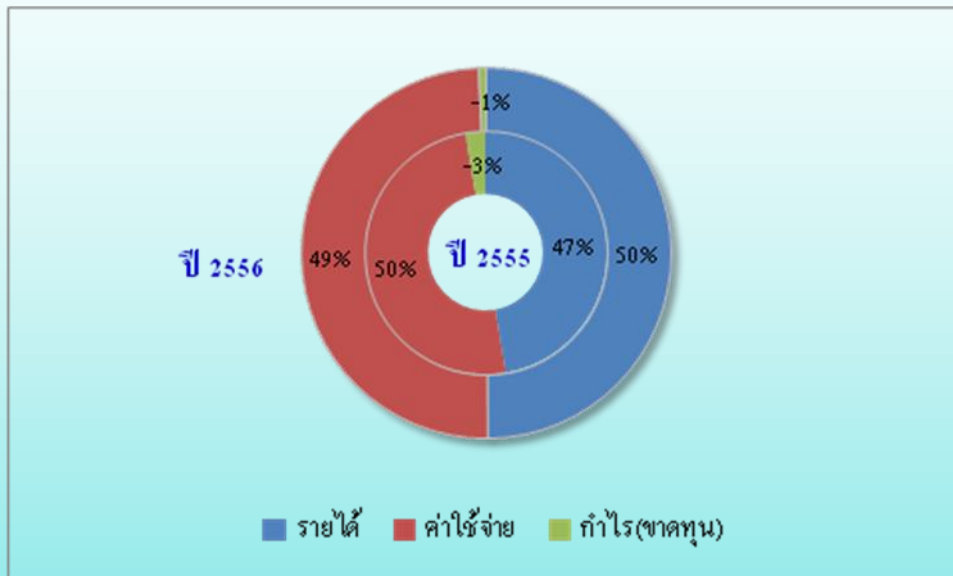
ปี 2556 สหกรณ์ออมทรัพย์มีรายได้รวมทั้งสิ้น 226.78 ล้านบาท ค่าใช้จ่ายรวมทั้งสิ้น 96.47 ล้านบาท ส่งผลให้สหกรณ์มีกำไรสุทธิ 130.31 ล้านบาท

## รายงานผลการดำเนินงานของสหกรณ์ร้านค้า ประจำปีงบประมาณ 2556



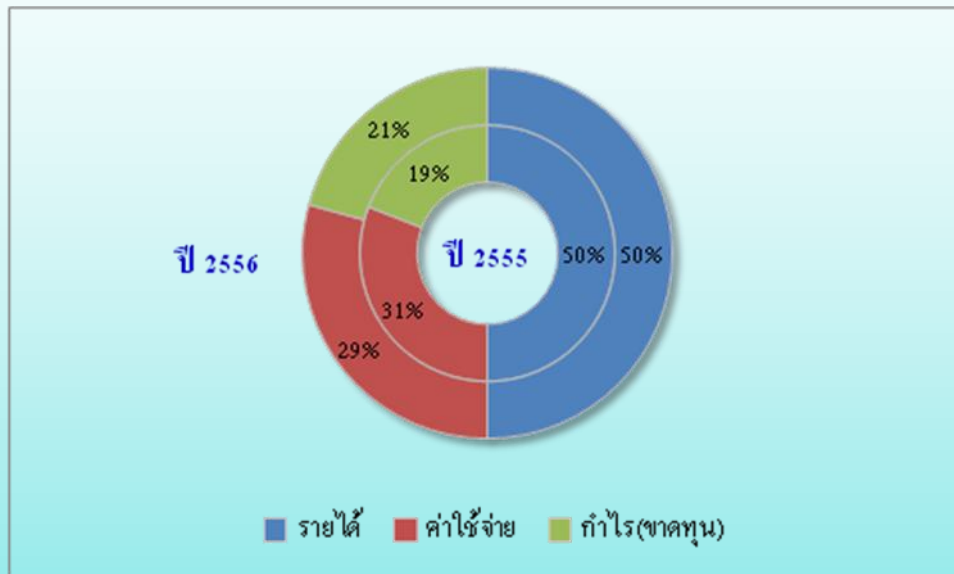
ปี 2556 สหกรณ์ร้านค้ามีรายได้รวมทั้งสิ้น 0.96 ล้านบาท ค่าใช้จ่ายรวมทั้งสิ้น 0.90 ล้านบาท ส่งผลให้สหกรณ์มีกำไรสุทธิ 0.06 ล้านบาท

## รายงานผลการดำเนินงานของสหกรณ์บริการ ประจำปีงบประมาณ 2556



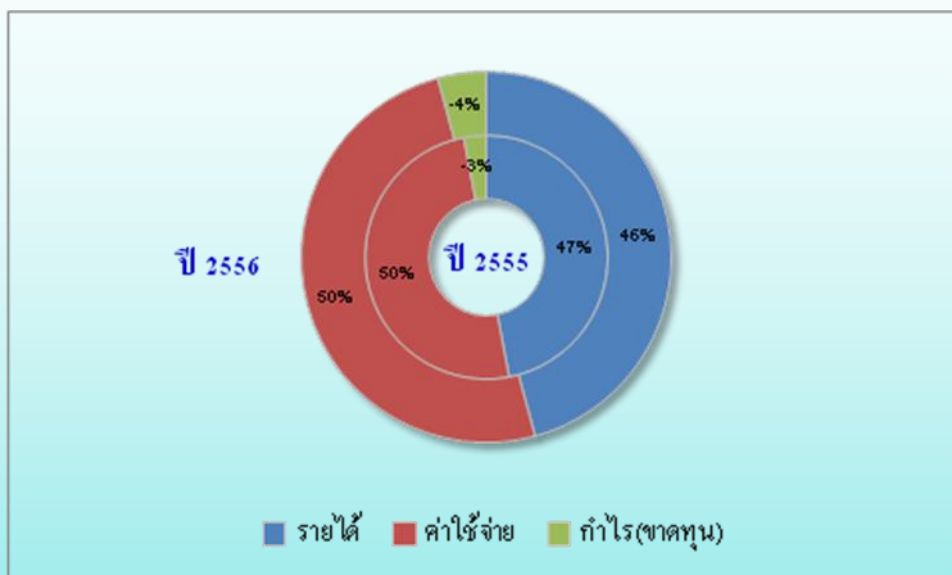
ปี 2556 สหกรณ์บริการมีรายได้รวมทั้งสิ้น 1.24 ล้านบาท ค่าใช้จ่ายรวมทั้งสิ้น 1.23 ล้านบาท ส่งผลให้สหกรณ์มีกำไรสุทธิ 0.01 ล้านบาท

## รายงานผลการดำเนินงานของสหกรณ์เครดิตยูเนียน ประจำปีงบประมาณ 2556



ปี 2556 สหกรณ์เครดิตยูเนียนมีรายได้รวมทั้งสิ้น 3.88 ล้านบาท ค่าใช้จ่ายรวมทั้งสิ้น 2.27 ล้านบาท ส่งผลให้สหกรณ์มีกำไรสุทธิ 1.61 ล้านบาท

## รายงานผลการดำเนินงานของกลุ่มเกษตรกร ประจำปีงบประมาณ 2556



ปี 2556 กลุ่มเกษตรกรมีรายได้รวมทั้งสิ้น 0.98 ล้านบาท ค่าใช้จ่ายรวมทั้งสิ้น 1.07 ล้านบาท ส่งผลให้กลุ่มเกษตรกรมีผลขาดทุนสุทธิ 0.09 ล้านบาท



# ภาคผนวก

**กฐินพระ รงชกนเจ็ดหมื่นล้าน**



**ตรวจเยี่ยมและติดตามโครงการพัฒนาเด็ก  
และเยาวชนในถิ่นทุรกันดาร**



**โครงการรณรงค์ปลูกผักสวนครัว**





ประชุมหัวหน้าสำนักงานตรวจบัญชีสหกรณ์ในพื้นที่  
สำนักงานตรวจบัญชีสหกรณ์ที่ ๗ ครั้งที่ ๑๑/๒๕๕๖



ปลูกต้นไม้เพื่อในวันต้นไม้ประจำปีของชาติ ปี 2556

จัดนิทรรศการและอบรมการจัดทำบัญชีครัวเรือน





อธิบดีกรมตรวจบัญชีสหกรณ์ตรวจเยี่ยม  
สำนักงานตรวจบัญชีสหกรณ์แม่ฮ่องสอน



อบรมเสริมสร้างทักษะการใช้งาน  
โปรแกรมระบบบัญชีสหกรณ์



งานวันสหกรณ์แห่งชาติ  
จังหวัดแม่ฮ่องสอน ประจำปี 2556



# សិវសតី



ស៊ាងរាជធានីភ្នំពេញ ខេត្តសៀមរាប ខេត្តកំពង់ចាម ខេត្តកំពង់ឆ្នាំង ខេត្តកំពង់ធំ ខេត្តកំពង់ស្ពឺ ខេត្តកំពង់ស្រឡៅ ខេត្តកំពង់ឆ្នាំង ខេត្តកំពង់ធំ ខេត្តកំពង់ស្ពឺ ខេត្តកំពង់ស្រឡៅ