



รายงานประจำปี 2561



สำนักงานตรวจบัญชีสหกรณ์แม่ฮ่องสอน
สำนักงานตรวจบัญชีสหกรณ์ ที่ 7
กรมตรวจบัญชีสหกรณ์
กระทรวงเกษตรและสหกรณ์



ผู้ปฏิบัติราชการ นอกจากจะต้องรู้งานในหน้าที่อย่างทั่วถึงแล้ว
ยังจำเป็นต้องรู้ดีรู้ชั่ว ประโยชน์และไม่ใช่ประโยชน์ อย่างกระจ่างชัดด้วย
งานราชการซึ่งเป็นงานของแผ่นดิน จึงจะดำเนินไปอย่างถูกต้อง
ตรงตามเป้าหมาย และสำเร็จประโยชน์ที่พึงประสงค์ คือยังความดี
ความเจริญให้เกิดแก่ประเทศชาติและประชาชนได้แท้จริงและยั่งยืน

สมเด็จพระเจ้าอยู่หัวมหาวชิราลงกรณ บดินทรเทพยวรางกูร
พระราชทานพระบรมราโชวาทในโอกาสวันข้าราชการพลเรือน ๑ เมษายน ๒๕๖๑
ณ พระที่นั่งอัมพรสถาน พระราชวังดุสิต เมื่อวันที่ ๒๙ มีนาคม พุทธศักราช ๒๕๖๑

คำนำ

สำนักงานตรวจบัญชีสหกรณ์แม่ฮ่องสอน เป็นหน่วยงานราชการ สังกัดกรมตรวจบัญชีสหกรณ์ กระทรวงเกษตรและสหกรณ์ มีหน้าที่ในการแนะนำตรวจสอบด้านการเงินการบัญชีของสหกรณ์และกลุ่มเกษตรกร ในเขตพื้นที่ ที่รับผิดชอบ รวมทั้งดำเนินการโครงการต่างๆ ที่เกี่ยวข้องตามนโยบายของรัฐบาล ดังนั้นเพื่อให้หน่วยงานอื่นหรือบุคคลทั่วไปที่สนใจในข้อมูลเกี่ยวกับเรื่องดังกล่าว สำนักงานตรวจบัญชีสหกรณ์แม่ฮ่องสอน จึงจัดทำรายงานประจำปี 2561 ขึ้นเพื่อสรุปและรวบรวมข้อมูลต่างๆ ให้ทราบถึงการปฏิบัติงานในความรับผิดชอบของสำนักงานตรวจบัญชีสหกรณ์แม่ฮ่องสอน ในรอบ 1 ปี งบประมาณ พ.ศ. 2561 ภายใต้งบประมาณประจำปีตามอัตรากำลังที่มีของสำนักงานฯ และทราบถึงผลการปฏิบัติการดำเนินงานของสหกรณ์และกลุ่มเกษตรกรในภาพรวม

สำนักงานตรวจบัญชีสหกรณ์แม่ฮ่องสอน หวังเป็นอย่างยิ่งว่า รายงานประจำปี 2561 เล่มนี้จะเป็นประโยชน์ให้แก่หน่วยงานที่เกี่ยวข้องหรือผู้ที่สนใจตามสมควร

18 ธันวาคม 2561

สารบัญ

➤	แนะนำกรมตรวจบัญชีสหกรณ์	1
➤	คำนิยม วิสัยทัศน์ พันธกิจ	2
➤	ยุทธศาสตร์	3
➤	ภารกิจตามกฎหมาย	4
➤	ผังโครงสร้างกรมตรวจบัญชีสหกรณ์	5
➤	แนะนำสำงานฯ	6
➤	หน้าที่ความรับผิดชอบ	7
➤	แนะนำบุคลากร	10
➤	งบประมาณที่ได้รับจัดสรร	13
➤	จำนวนสหกรณ์และกลุ่มเกษตรกรตามทะเบียน	14
➤	รายงานสรุปผลการปฏิบัติงานตามแผนปฏิบัติราชการ	15
➤	รายงานฐานะการเงินของสหกรณ์การเกษตรและกลุ่มเกษตรกรฯ	18
➤	ประมวลผลภาพกิจกรรม 2561	19

ประวัติกรมตรวจบัญชีสหกรณ์

งานของกรมตรวจบัญชีสหกรณ์ เริ่มมีขึ้นเป็นครั้งแรกในประเทศไทย เมื่อปี พ.ศ.2459 อยู่ในรัชสมัยของพระบาทสมเด็จพระมงกุฎเกล้าเจ้าอยู่หัว รัชกาลที่ 6 ซึ่งในขณะนั้นงานการตรวจบัญชีสหกรณ์ อยู่ในความรับผิดชอบของ แผนกงานสหกรณ์ กรมพาณิชย์ และสถิติพยากรณ์ กระทรวงพระคลังมหาสมบัติ และต่อมา เมื่อมีการปรับปรุงกระทรวง ทบวงกรมใหม่ จึงได้รับการเลื่อนฐานะเป็น กรมตรวจบัญชีสหกรณ์ อยู่ในสังกัดของ กระทรวงการสหกรณ์ เมื่อวันที่ 12 มีนาคม พ.ศ. 2495 ซึ่งต่อมา ก็ได้เปลี่ยนไปขึ้นอยู่กับ กระทรวงพัฒนาการแห่งชาติ ในปี พ.ศ.2506 และเมื่อมีการยุบกระทรวงพัฒนาการแห่งชาติในปี พ.ศ. 2515 กรมตรวจบัญชีสหกรณ์ ก็เปลี่ยนมาขึ้นอยู่กับ กระทรวงเกษตรและสหกรณ์ จนถึงปัจจุบันนี้

ระบบการตรวจสอบบัญชีสหกรณ์ แต่เดิมนั้น ผู้ตรวจสอบบัญชี ทั้งหมดจะรวมกันอยู่ที่ สำนักงานใหญ่ ของกรมฯ ในกรุงเทพฯ เพียงแห่งเดียว และจะเดินทางออกไปเพื่อทำการตรวจบัญชี ในจังหวัดต่างๆ เพียงปีละครั้ง หรือสองครั้งเท่านั้น แต่ครั้งจะใช้เวลาประมาณ 60 ถึง 90 วัน ซึ่งก็เป็นผลให้ การปฏิบัติงานเป็นไป ไม่คล่องตัวเท่าที่ควร จนกระทั่งในปี พ.ศ. 2524 กรมตรวจบัญชีสหกรณ์ จึงได้เริ่มกระจายงานการตรวจสอบบัญชี ออกไปยังส่วนภูมิภาค โดยการจัดตั้ง สำนักงานตรวจบัญชีสหกรณ์ ประจำจังหวัดขึ้น เพื่อให้ ความช่วยเหลือแนะนำด้านการเงิน การบัญชี ให้สถาบันเกษตรกร ได้อย่างใกล้ชิดยิ่งขึ้น ปัจจุบันกรมตรวจบัญชีสหกรณ์ มีสำนักงานตรวจบัญชีสหกรณ์ประจำอยู่ ทุกจังหวัดทั่วประเทศ โดยมีสำนักงานตรวจบัญชีสหกรณ์ที่ 1 - 10 ทำหน้าที่คอยกำกับดูแล การปฏิบัติงานของสำนักงานตรวจบัญชีสหกรณ์ ที่อยู่ในสังกัด





วิสัยทัศน์

"ภายในปี 2564 สหกรณ์และเกษตรกร

มีระบบบริหารจัดการด้านการเงินการบัญชีที่มีคุณภาพ น่าเชื่อถือ"

"By the Year 2021, the Accounting and Financial Management

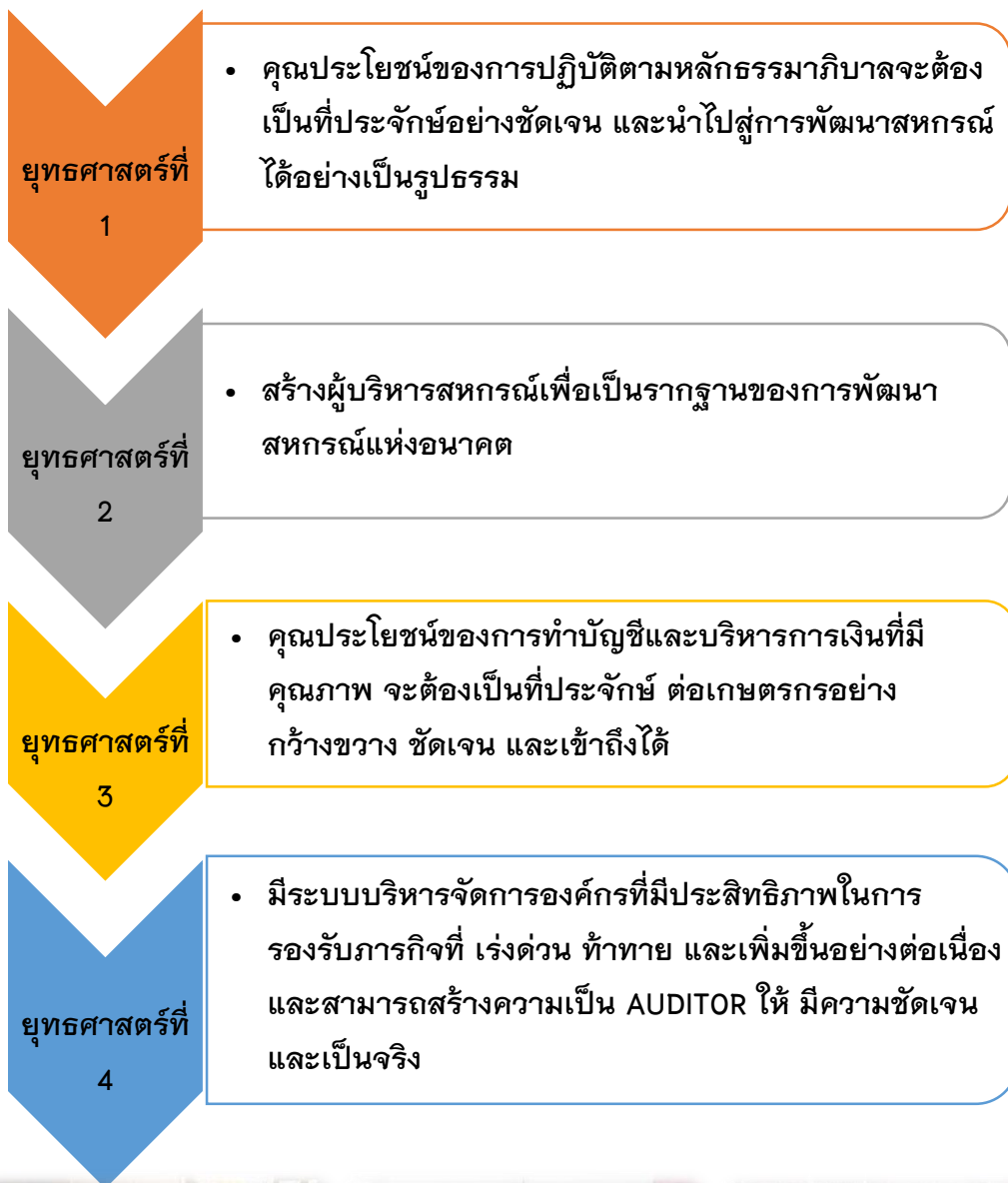
Conducts of Cooperatives and Farmers will be of good quality and reliable."

พันธกิจ

1. พัฒนาระบบการตรวจสอบบัญชีและระบบควบคุมคุณภาพการตรวจสอบบัญชีสหกรณ์ ให้เป็นไปตาม มาตรฐานสากล
2. พัฒนามาตรฐานการบัญชีสหกรณ์และส่งเสริมความรู้การจัดการจัดทำบัญชีและการบริหารจัดการด้านการเงิน การบัญชีแก่สหกรณ์และเกษตรกร
3. เสริมสร้างเสถียรภาพทางการเงินและระบบการควบคุมภายในที่ดีแก่สหกรณ์
4. พัฒนาเทคโนโลยีดิจิทัลและการเตือนภัยทางการเงินแก่สหกรณ์
พัฒนาระบบการให้คำปรึกษาแนะนำด้านการเงินการบัญชีแก่สหกรณ์และเกษตรกร

ยุทธศาสตร์กรมตรวจบัญชีสหกรณ์

ยุทธศาสตร์กรมตรวจบัญชีสหกรณ์ 4 ยุทธศาสตร์

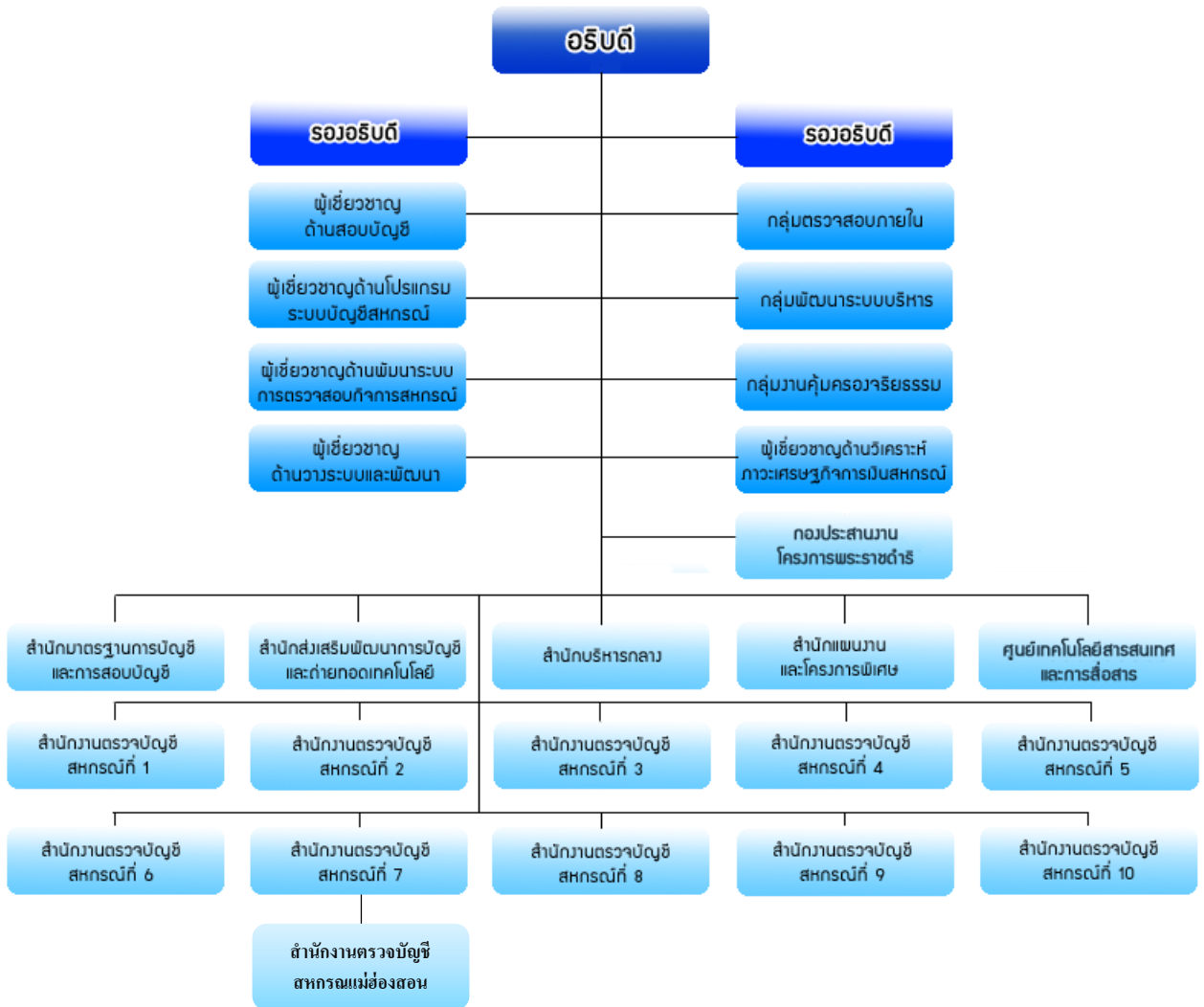


ภารกิจตามกฎหมาย

1. ดำเนินการตรวจสอบบัญชีสหกรณ์และกลุ่มเกษตรกรตามกฎหมายว่าด้วยสหกรณ์ และกฎหมายอื่น ที่เกี่ยวข้อง
2. กำหนดระบบบัญชีและมาตรฐานการสอบบัญชีให้เหมาะสมกับธุรกิจของสหกรณ์และกลุ่มเกษตรกร
3. ให้คำปรึกษาแนะนำและให้ความรู้ด้านการบริหารการเงินและการบัญชีแก่คณะกรรมการและสมาชิกของสหกรณ์ กลุ่มเกษตรกรและบุคลากรเครือข่าย
4. ถ่ายทอดความรู้และส่งเสริมการจัดทำบัญชีให้แก่สหกรณ์ กลุ่มเกษตรกร กลุ่มอาชีพ วิสาหกิจชุมชน กลุ่มเป้าหมายตาม โครงการพระราชดำริ เกษตรกร และประชาชนทั่วไป
5. กำกับดูแลการสอบบัญชีสหกรณ์โดยผู้สอบบัญชีภาคเอกชน
6. จัดทำรายงานภาวะเศรษฐกิจของสหกรณ์และกลุ่มเกษตรกร เพื่อเป็นพื้นฐานในการกำหนดนโยบาย และวางแผนพัฒนาสหกรณ์ และกลุ่มเกษตรกร
7. ปฏิบัติการอื่นใดที่กฎหมายกำหนดให้เป็นอำนาจหน้าที่ของกรมตรวจบัญชีสหกรณ์ หรือตามที่กระทรวงหรือคณะรัฐมนตรีมอบหมาย



ผังโครงสร้างกรมตรวจบัญชีสหกรณ์



ประวัติสำนักงานตรวจบัญชีสหกรณ์แม่ฮ่องสอน

ในปี 2524 กรมตรวจบัญชีสหกรณ์ได้เริ่มกระจายงานตรวจบัญชีไปสู่ภูมิภาคโดย จัดตั้งสำนักงานตรวจบัญชีสหกรณ์ประจำจังหวัดขึ้น เพื่อให้ความช่วยเหลือแนะนำด้านการเงิน การบัญชี แก่สถาบันเกษตรกรได้อย่างใกล้ชิดยิ่งขึ้น ในระยะแรกตั้งแต่ปีงบประมาณ 2524-2526 ได้รับอนุมัติให้ จัดตั้ง 50 จังหวัด ซึ่งรวมทั้งกรุงเทพมหานครด้วย และเรียกชื่อว่า “สำนักงานตรวจสอบกิจการ สถาบันเกษตรกรจังหวัด ” และได้รับอนุมัติให้ จัดตั้งเพิ่มขึ้นจนครบทุกจังหวัดแล้ว ปัจจุบันได้เปลี่ยนชื่อเป็น “สำนักงานตรวจบัญชีสหกรณ์”

สำนักงานตรวจบัญชีสหกรณ์แม่ฮ่องสอน เป็นหน่วยงานบริหารราชการส่วนกลาง สังกัดสำนักงานตรวจบัญชีสหกรณ์ที่ 7 (เชียงใหม่) กรมตรวจบัญชีสหกรณ์ กระทรวงเกษตรและสหกรณ์ ได้จัดตั้งขึ้นในปีงบประมาณ พ.ศ.2528 สร้างเสร็จเมื่อ ปี พ.ศ.2552 ที่ทำการปัจจุบัน ตั้งอยู่ เลขที่ 300 หมู่ 3 ตำบลปางหมู อำเภอเมือง จังหวัดแม่ฮ่องสอน 58000 โทรศัพท์:0-5361-1407

HOTLINE : 27387 โทรสาร : 0-5361-2585 E-mail : cadms@cad.go.th

เว็บไซต์ <http://marhongson.cad.go.th>



โครงสร้างสำนักงานตรวจบัญชีสหกรณ์แม่ฮ่องสอน



หน้าที่ความรับผิดชอบ

สำนักงานตรวจบัญชีสหกรณ์แม่ฮ่องสอน มีหน้าที่และความรับผิดชอบ ดังนี้

1. วางรูปแบบบัญชีสหกรณ์และกลุ่มเกษตรกรที่จัดตั้งขึ้นใหม่

เพื่อให้สหกรณ์และกลุ่มเกษตรกรที่จดทะเบียนใหม่ กิจกรรมที่เกิดขึ้นใหม่หรือ ปรับปรุงรูปแบบบัญชี มีการจัดประเภทบัญชี แบบฟอร์ม วิธีการจัดทำเอกสารและสมุดบัญชีเพื่อการบันทึกการควบคุม และรายงานผลของรายการต่าง ๆ ทั้งทรัพย์สิน หนี้สิน ทุน รายได้ และค่าใช้จ่ายให้เหมาะสมกับธุรกิจ

2. กำกับแนะนำการเงินการบัญชีสถาบันเกษตรกร

2.1 กำกับแนะนำให้สถาบันเกษตรกรตามเป้าหมายจัดทำบัญชีได้เอง รวมทั้งการจัดทำงบการเงินและนำข้อมูลงบการเงินมาใช้ในการบริหารงาน และเสริมสร้างให้สถาบันเกษตรกร มีระบบการควบคุมภายในเพื่อให้การบริหารงานของสหกรณ์มีความโปร่งใส

2.2 แนะนำ ควบคุมดูแลและติดตามผลการปฏิบัติงานของสายตรวจแนะนำให้เป็นไปตามระเบียบและคำแนะนำของกรมตรวจบัญชีสหกรณ์รวมทั้งมีคุณภาพเพื่อประสิทธิผลและความมุ่งหมายของทางราชการ

2.3 ให้ข้อสังเกตและคำแนะนำให้สถาบันเกษตรกรแก้ไขข้อบกพร่องเกี่ยวกับการเงินการบัญชี และติดตามผลการแก้ไข

3. ตรวจสอบบัญชีสหกรณ์และกลุ่มเกษตรกร

สอบบัญชีระหว่างปี เพื่อตรวจสอบความถูกต้องของการบันทึกบัญชีและทดสอบการควบคุมภายในระหว่างปีที่ยังไม่ถึงวันสิ้นปีทางบัญชี สอบบัญชีประจำปีสหกรณ์และกลุ่มเกษตรกร เพื่อแสดงความเห็นต่องบการเงินของสหกรณ์และกลุ่มเกษตรกร พร้อมทั้งเสนอผลการวิเคราะห์งบการเงินและข้อสังเกตเกี่ยวกับการดำเนินงาน และฐานะการเงินให้ผู้เกี่ยวข้องทราบและนำไปใช้ประโยชน์ในด้านต่าง ๆ เช่น การขอกู้เงิน การพัฒนาสหกรณ์และกลุ่มเกษตรกร เป็นต้น

4. การให้การศึกษอบรมเกี่ยวกับการเงินการบัญชี

4.1 จัดให้มีการศึกษอบรมการบัญชีขั้นพื้นฐานและการบัญชีอย่างง่าย แก่สมาชิกของสถาบันเกษตรกร

4.2 จัดให้มีการศึกษอบรมเกี่ยวกับการบริหารการเงินการบัญชี แก่พนักงานและกรรมการของสถาบันเกษตรกร

4.3 ให้ความร่วมมือกับหน่วยงานบูรณาการในการให้การศึกษอบรม แก่สถาบันเกษตรกรและบุคคลทั่วไป

5. งานวิชาการ

5.1 ให้คำแนะนำปรึกษาเกี่ยวกับการบัญชีและการจัดระบบการควบคุมทางธุรกิจ

5.2 ศึกษาและวิเคราะห์ประสิทธิภาพการจัดการและการควบคุมภายในของสหกรณ์หรือกลุ่มเกษตรกร เพื่อให้ประโยชน์ในด้านการศึกษอบรมและการแก้ไขปรับปรุงการบริหารงาน จัดให้มีข้อมูลสถิติทางการเงินและข้อมูลอื่นเพื่อการบริหารงานของสหกรณ์และกลุ่มเกษตรกร และประกอบการพิจารณาของส่วนราชการหรือหน่วยงานที่เกี่ยวข้อง

5.3 ศึกษาและวิเคราะห์ประสิทธิภาพการจัดการและการควบคุมภายในของสหกรณ์หรือกลุ่มเกษตรกร เพื่อให้ประโยชน์ในด้านการศึกษอบรมและการแก้ไขปรับปรุงการบริหารงาน

5.4 ศึกษากรณีพิเศษเฉพาะอย่างที่เป็นประโยชน์ต่อผู้บริหารสหกรณ์หรือกลุ่มเกษตรกร และผู้ที่เกี่ยวข้อง

5.5 ศึกษาธุรกิจของสหกรณ์และกลุ่มเกษตรกรที่เปลี่ยนแปลงไปเพื่อแก้ไขปรับปรุงระบบบัญชีให้เหมาะสม

6. งานส่งเสริมและพัฒนาศักยภาพแก่ชุมชนและเกษตรกรรายบุคคล

6.1 โครงการพัฒนาอาสาสมัครเกษตรด้านบัญชี

6.2 โครงการพัฒนาภูมิปัญญาทางบัญชีสู่ต้นทุนอาชีพแก่เกษตรกร

6.3 โครงการพัฒนาเกษตรกรที่ทำบัญชีได้ใช้บัญชีเป็น

6.4 โครงการพัฒนาเกษตรกรให้ใช้ข้อมูลทางบัญชีอย่างยั่งยืน

6.5 โครงการพัฒนาเด็กและเยาวชนในถิ่นทุรกันดารตามพระราชดำริ สมเด็จพระเทพ

รัตนราชสุดาฯ สยามบรมราชกุมารี

6.6 โครงการศิลปอาชีพ

- 6.7 โครงการส่งเสริมการเรียนรู้ด้านบัญชีในพื้นที่ศูนย์เรียนรู้เศรษฐกิจพอเพียงชุมชน
- 6.8 โครงการคลินิกเกษตรเคลื่อนที่ ในพระราชานุเคราะห์สมเด็จพระบรมโอรสาธิราชฯ

สยามมกุฎราชกุมาร

- 6.9 โครงการส่งเสริมการเกษตรระบบแปลงใหญ่ต้นทุนอาชีพแก่เกษตรกร
- 6.10 โครงการบริหารจัดการพื้นที่เกษตรกรรม (Agri-Map)
- 6.11 โครงการส่งเสริมการเกษตรทฤษฎีใหม่
- 6.12 โครงการศูนย์เรียนรู้การเพิ่มประสิทธิภาพการผลิตสินค้าเกษตร

ซึ่งเป็น การถ่ายทอดการเรียนรู้ การบันทึกบัญชีรายบุคคล โดยมีเป้าหมายเป็นเกษตรกรในพื้นที่ ครูและนักเรียนในโรงเรียนตำรวจตระเวนชายแดนในถิ่นทุรกันดาร ระยะเวลาดำเนินการเสร็จสิ้นภายในปี 2561

7. งานตามนโยบายรัฐบาล

- 7.1 โครงการเสริมสร้างรายได้ให้แก่เกษตรกรรายย่อย
- 7.2 กองทุนฟื้นฟูและพัฒนาเกษตรกรเฉพาะกิจ
- 7.3 โครงการจัดงานวันถ่ายทอดเทคโนโลยี(Field Day)และบริการการเกษตร เพื่อเริ่มต้น

ฤดูกาลผลิตใหม่ จังหวัดแม่ฮ่องสอน ประจำปี 2561

8. งานบริหารทั่วไป

- 8.1 กำหนดแผนปฏิบัติงาน โดยประสานงานกับสถาบันเกษตรกรตามโครงการประสานความร่วมมือและรายงานผลการปฏิบัติงานตามคำสั่ง คำแนะนำและนโยบายของกรมตรวจบัญชีสหกรณ์
- 8.2 ควบคุมดูแล งานสารบรรณ งานบุคคล งานจัดระบบงานของสำนักงาน งานเบิกจ่ายเงินงบประมาณ งานการเงินการบัญชี งานพัสดุ งานประชาสัมพันธ์และอื่น ๆ
- 8.3 จัดให้มีการฝึกอบรมและสอนงานแก่ข้าราชการและลูกจ้างในบังคับบัญชา
- 8.4 ร่วมมือประสานงานกับส่วนราชการหรือหน่วยงานอื่น
- 8.5 ปฏิบัติราชการตามที่กรมตรวจบัญชีสหกรณ์หรือนายทะเบียนสหกรณ์หรือส่วนราชการอื่นมอบหมาย

อัตรากำลัง

อัตรากำลัง ประจำปีงบประมาณ 2561 สำนักงานตรวจบัญชีสหกรณ์แม่ฮ่องสอน
มีอัตรากำลังทั้งสิ้น 19 คน ประกอบด้วย ข้าราชการจำนวน 4 ราย พนักงานจำนวน 6 ราย
ลูกจ้างประจำจำนวน 1 ราย จ้างเหมาบริการ 8 ราย ดังนี้



นางนงคราญ พัฒน์รัตนไชย
หัวหน้าสำนักงานตรวจบัญชีสหกรณ์แม่ฮ่องสอน



นางสาววาสนา ไชยวงศ์
นักวิชาการตรวจสอบบัญชีชำนาญการพิเศษ



นางสาวนันทิชา เมืองมอญ
นักวิชาการตรวจสอบบัญชีปฏิบัติการ



นางสาวชนพิศ วิเศษคุณ
นักวิชาการตรวจสอบบัญชีปฏิบัติการ



นางนัยนัปพร สกกุลยุทธเสนี
นักวิชาการตรวจสอบบัญชี



นายวิเชียร ไสสว่าง
พนักงานขับรถยนต์



นางสาวอินทรา พหลสิทธิ์วงศ์
นักวิชาการตรวจสอบบัญชี



นางสาวสาลินี วงศ์ประเสริฐ
นักวิชาการตรวจสอบบัญชี

นางสาวณิชากร ทาเศรษฐ์
นักวิชาการตรวจสอบบัญชี



นางสาวพรพรรณ รอมสุข
เจ้าหน้าที่ระบบงานคอมพิวเตอร์



นางสาวนิชกุล ประทีปแสงธรรม
เจ้าหน้าที่ธุรการ



นางสาวจันทรา ยาจิ
นักวิชาการตรวจสอบบัญชี



นางสาวพิมพ์พร ตีร์จริยกิจ
เจ้าหน้าที่บันทึกข้อมูล



นางสาวกนกวรรณ สุทธิจินดา
เจ้าหน้าที่โครงการฯ



นางสุภาวดี ไชยวงศ์
พนักงานทำความสะอาด



นายยุวณิต เย็นตา
พนักงานขับรถยนต์



นายสมชาย ออมทอง
พนักงานขับรถยนต์



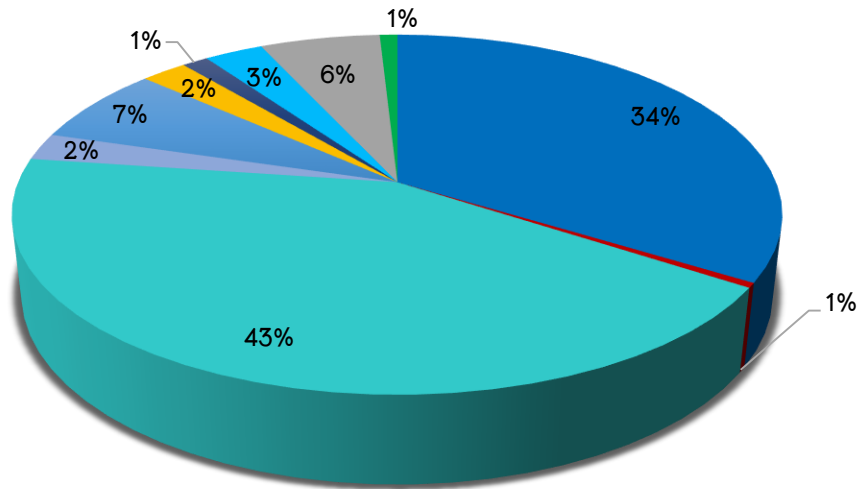
นายบุญจันทร์ ธรรม่องใส
เจ้าหน้าที่รักษาความปลอดภัย



นายจันทิพย์ โสภพันธ์
พนักงานรักษาความปลอดภัย

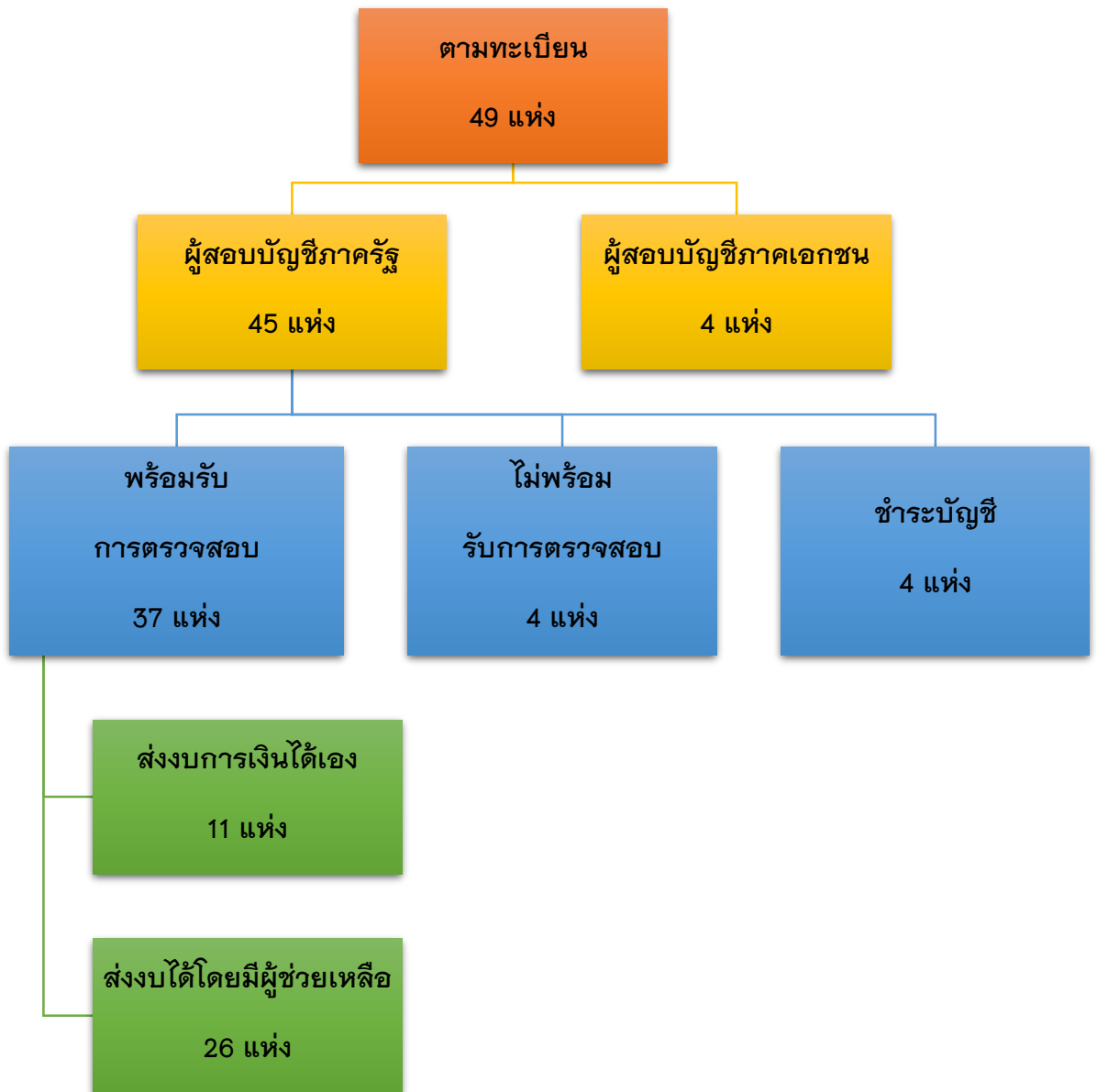


งบประมาณที่ได้รับจัดสรรทั้งสิ้น 4,893,636 บาท



- งบบุคลากรภาครัฐ
- งบลงทุน
- สหกรณ์และกลุ่มเกษตรกรได้รับการพัฒนา
- โครงการแปลงใหญ่
- โครงการ ศพก.
- โครงการทฤษฎีใหม่
- โครงการบริหารจัดการพื้นที่ (Agri-Map)
- เกษตรกร เยาวชนและประชาชน กลุ่มเป้าหมายได้รับการพัฒนาศักยภาพฯ
- โครงการพระราชดำริ
- เกษตรกรรายย่อย

จำนวนสหกรณ์และกลุ่มเกษตรกรตามทะเบียน



รายงานสรุปผลการปฏิบัติงานตามแผนปฏิบัติการ ประจำปีงบประมาณ 2561
สำนักงานตรวจบัญชีสหกรณ์แม่ฮ่องสอน สำนักงานตรวจบัญชีสหกรณ์ที่ 7

แผนงบประมาณ/ผลผลิต/ โครงการ/กิจกรรม	หน่วย นับ	แผน	ผล	ร้อยละ
แผนงานพื้นฐาน : พัฒนาเศรษฐกิจฐานรากและชุมชนเข้มแข็ง				
ผลผลิตที่ 1 : สหกรณ์และสถาบันเกษตรกรได้รับการพัฒนาและเสริมสร้างความเข้มแข็ง				
1.1 ตรวจสอบบัญชีประจำปีสหกรณ์และกลุ่มเกษตรกร				
1.1.1 งานสอบบัญชี				
- สอบระหว่างปี	แห่ง	37	37	100.00
- สอบประจำปี	แห่ง	39	36	92.31
1.1.2 งานตรวจแนะนำการบัญชีสหกรณ์และกลุ่มเกษตรกร	แห่ง	2	2	100.00
- สอบบัญชีประจำปีได้			1	
1.1.3 งานวางรูปแบบบัญชี	แห่ง	1	1	100.00
- สอบบัญชีประจำปีได้			1	-
1.1.4 งานติดตามความเคลื่อนไหว	แห่ง	-	-	-
1.2 การตรวจสอบมาตรฐานการบัญชีสหกรณ์ภาคเอกชน				
- วิเคราะห์โครงสร้างเงินทุนและความเสี่ยง	แห่ง	3	3	100.00
- ตรวจสอบมาตรฐานการบัญชีสหกรณ์ ณ ที่ทำการสหกรณ์	แห่ง	3	3	100.00
1.3 โครงการสร้างความเชื่อมั่นต่อการทำธุรกรรม ทางการเงินของสมาชิกสหกรณ์	คน	140	140	100.00
1.4 โครงการเสริมสร้างความรู้ความเข้าใจเศรษฐกิจการเงินขั้นพื้นฐานแก่สมาชิกสหกรณ์				
- อบรม	แห่ง	4	4	100
	คน	80	80	100

รายงานสรุปผลการปฏิบัติงานตามแผนปฏิบัติการ ประจำปีงบประมาณ 2561
สำนักงานตรวจบัญชีสหกรณ์แม่ฮ่องสอน สำนักงานตรวจบัญชีสหกรณ์ที่ 7

แผนงบประมาณ/ผลผลิต/ โครงการ/กิจกรรม	หน่วย นับ	แผน	ผล	ร้อยละ
ผลผลิตที่ 2 : เกษตรกร เยาวชน และประชาชนกลุ่มเป้าหมายได้รับการพัฒนาศักยภาพด้านการบัญชี				
2.1 โครงการส่งเสริมการจัดทำบัญชีต้นทุนอาชีพแก่เกษตรกร				
- อบรมครูบัญชี	คน	13	13	100
- อบรมเกษตรกร	คน	400	400	100
- กำกับแนะนำ	คน	80	80	100
- ติดตามการจัดทำบัญชี	คน	80	80	100
2.2 โครงการพัฒนาเกษตรกรที่ทำบัญชีได้ใช้บัญชีเป็น				
- อบรมเกษตรกร	คน	100	100	100
- กำกับแนะนำ	คน	100	100	100
- ติดตามการจัดทำบัญชี	คน	100	100	100
2.3 โครงการพัฒนาเกษตรกรให้ใช้ข้อมูลทางบัญชีอย่างยั่งยืน				
- อบรมเกษตรกร	คน	90	90	100
- กำกับแนะนำ	คน	90	90	100
- ติดตามการจัดทำบัญชี	คน	90	90	100
แผนงานยุทธศาสตร์ : ส่งเสริมการดำเนินงานตามแนวทางหลักปรัชญาของเศรษฐกิจพอเพียง				
โครงการที่ 1 : โครงการส่งเสริมการดำเนินงานอันเนื่องมาจากพระราชดำริ				
1.โครงการพัฒนาเด็กและเยาวชนในถิ่นทุรกันดาร				
- อบรมนักเรียน	คน	60	60	100
- สอนแนะบัญชีต้นกล้า	คน	360	360	100
- กำกับแนะนำ	รร.	15	15	100
- ติดตามการจัดทำบัญชี	รร.	15	15	100

รายงานสรุปผลการปฏิบัติงานตามแผนปฏิบัติการ ประจำปีงบประมาณ 2561
สำนักงานตรวจบัญชีสหกรณ์แม่ฮ่องสอน สำนักงานตรวจบัญชีสหกรณ์ที่ 7

แผนงบประมาณ/ผลผลิต/ โครงการ/กิจกรรม	หน่วย นับ	แผน	ผล	ร้อยละ
2. โครงการส่งเสริมการเรียนรู้ด้านบัญชีในพื้นที่ศูนย์เรียนรู้เศรษฐกิจพอเพียงชุมชน				
- อบรม	คน	320	320	100
- กำกับแนะนำ	คน	320	320	100
- ติดตามการจัดทำบัญชี	คน	320	320	100
3. โครงการศิลปอาชีพ				
กลุ่มจัดทำบัญชีไม่ได้				
- อบรมการจัดทำบัญชี	คน	24	24	100
- กำกับแนะนำ	คน	24	24	100
- ติดตามการจัดทำบัญชี	คน	24	24	100
กลุ่มจัดทำบัญชีได้				
- อบรมการวิเคราะห์บัญชีต้นทุนอาชีพ	คน	6	6	100
- ติดตามการจัดทำบัญชี	คน	6	6	100
4. โครงการคลินิกเกษตรเคลื่อนที่ (เดือนละ 1 ครั้ง)				
	ครั้ง	12	10	83.33
โครงการที่ 2 : โครงการระบบส่งเสริมการเกษตรแบบแปลงใหญ่				
- อบรมครูบัญชีประจำแปลง	คน	3	3	100
เกษตรกรที่จัดทำบัญชีไม่ได้				
- อบรมเกษตรกร	คน	101	101	100
- กำกับแนะนำ	คน	101	101	100
- ติดตามการจัดทำบัญชี	คน	101	101	100
เกษตรกรที่สามารถจัดทำบัญชีได้ ปี 60				
- กำกับสอนแนะนำการใช้ข้อมูลทางบัญชี	คน	34	34	100

รายงานสรุปผลการปฏิบัติงานตามแผนปฏิบัติราชการ ประจำปีงบประมาณ 2561
สำนักงานตรวจบัญชีสหกรณ์แม่ฮ่องสอน สำนักงานตรวจบัญชีสหกรณ์ที่ 7

แผนงบประมาณ/ผลผลิต/ โครงการ/กิจกรรม	หน่วย นับ	แผน	ผล	ร้อยละ
โครงการที่ 3 : โครงการศูนย์เรียนรู้การเพิ่มประสิทธิภาพการผลิตสินค้าเกษตร				
- พัฒนาครูบัญชี	คน	7	7	100
- พัฒนาศูนย์เรียนรู้	ศูนย์	7	7	100
โครงการที่ 4 : โครงการบริหารจัดการพื้นที่เกษตรกรรม (Agri-Map)				
- อบรมเกษตรกร	คน	1	1	100
- กำกับแนะนำ	คน	1	1	100
- ติดตามการจัดทำบัญชี	คน	1	1	100
โครงการที่ 5 : โครงการส่งเสริมการเกษตรทฤษฎีใหม่				
- อบรมครูบัญชี	คน	4	4	100
<u>เกษตรกรที่จัดทำบัญชีไม่ได้</u>				
- อบรมเกษตรกร	คน	107	107	100
- กำกับแนะนำ	คน	107	107	100
- ติดตามการจัดทำบัญชี	คน	107	107	107
<u>เกษตรกรที่สามารถจัดทำบัญชีได้ ปี 60</u>				
- กำกับสอนแนะนำการใช้ข้อมูลทางบัญชี	คน	27	27	100

ภาวะเศรษฐกิจทางการเงินของสหกรณ์และกลุ่มเกษตรกรปี 2561

สหกรณ์และกลุ่มเกษตรกร ในจังหวัดแม่ฮ่องสอน ณ วันที่ 30 กันยายน 2561 จำนวนทั้งสิ้น 49 แห่ง เข้าข่ายต้องเลิกและชำระบัญชี จำนวน 5 แห่ง และสหกรณ์ที่ดำเนินธุรกิจระหว่างปี จำนวน 44 แห่ง แยกเป็นสหกรณ์ จำนวน 36 แห่ง กลุ่มเกษตรกร 4 แห่ง ในส่วนของสหกรณ์ประกอบด้วย สหกรณ์การเกษตร 22 แห่ง สหกรณ์ร้านค้า 2 แห่ง สหกรณ์บริการ 4 แห่ง สหกรณ์ออมทรัพย์ 5 แห่ง สหกรณ์เครดิตยูเนียน 3 แห่ง

ผลการดำเนินงาน

ในรอบปี 2561 สหกรณ์และกลุ่มเกษตรกรในจังหวัดแม่ฮ่องสอน มีสมาชิกรวม 35,653 คน มีปริมาณธุรกิจ รวมทั้งสิ้น 2,720,023,952.38 บาท ผลการดำเนินงาน มีผลกำไรสุทธิรวม 181,448,929.91 บาท แยกตามประเภทสหกรณ์ ดังนี้

ประเภทสหกรณ์	สมาชิก (คน)	ปริมาณธุรกิจ (ล้านบาท)	กำไร/สุทธิ (ล้านบาท)
สหกรณ์การเกษตร	21,473.00	237.10	-8.43
สหกรณ์เครดิตยูเนียน	3,529.00	55.63	2.07
สหกรณ์ออมทรัพย์	9,315.00	2,424.77	188.11
สหกรณ์บริการ	570.00	0.69	-0.38
สหกรณ์ร้านค้า	303.00	0.14	0.02
กลุ่มเกษตรกร	463.00	1.69	0.05
รวม (บาท)	35,653.00	2,720.02	181.44

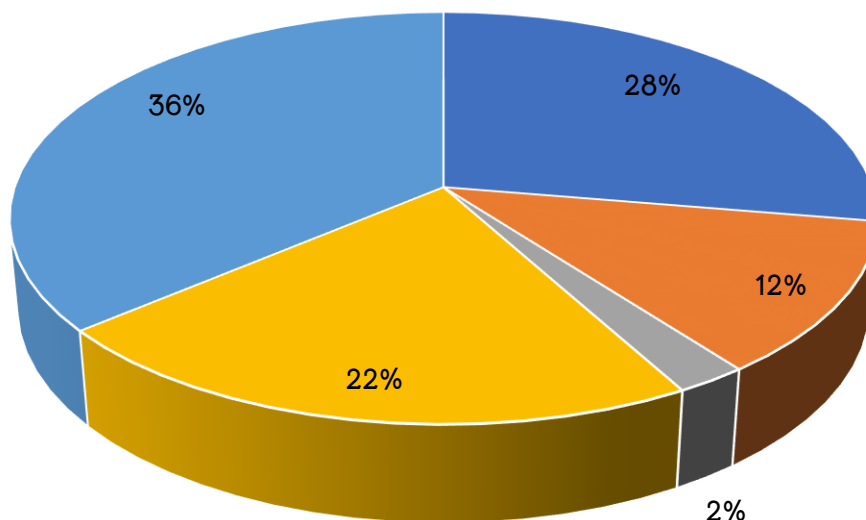


ทุนดำเนินงาน

ณ วันที่ 30 กันยายน 2561 สหกรณ์และกลุ่มเกษตรกรในจังหวัดแม่ฮ่องสอนมีทุนดำเนินงานรวมทั้งสิ้น 7,783.25 ล้านบาท ประกอบด้วย

รายการ	จำนวนเงิน (หน่วย:ล้านบาท)	ร้อยละ
ทุนเรือนหุ้น	2,156.18	27.70
ทุนสำรอง/ทุนสะสม	932.78	11.98
กำไรสุทธิ	181.45	2.33
เงินรับฝาก	1,698.81	21.83
เงินกู้ยืม/เจ้าหนี้/หนี้สิน	2,814.03	36.16
รวม	7,783.25	100.00

แหล่งที่มาของทุนดำเนินงาน



■ ทุนเรือนหุ้น ■ ทุนสำรอง/ทุนสะสม ■ กำไรสุทธิ ■ เงินรับฝาก ■ เงินกู้ยืม/เจ้าหนี้/หนี้สิน

โดยสรุป ภาวะเศรษฐกิจทางการเงินของสหกรณ์จังหวัดแม่ฮ่องสอน ปี 2561 โดยรวม สหกรณ์
ออมทรัพย์จะมี ปริมาณธุรกิจและกำไรสุทธิมากที่สุด รองลงมาเป็นสหกรณ์การเกษตรและ
แหล่งที่มาของเงินทุนส่วนใหญ่ ได้จากเงินกู้ยืมและหนี้สินอื่น ซึ่งถือว่าภาพรวมสหกรณ์ยังมีความ
เสี่ยงและขาดความเข้มแข็งด้านเงินทุน



ภาคผนวก

กิจกรรมสำคัญประจำปี 2561



งานสอบบัญชี



พัฒนาศักยภาพด้านการบัญชี



พัฒนาเด็กและเยาวชนฯ



โครงการศิลปะ



โครงการคลินิกเกษตรเคลื่อนที่



โครงการระบบส่งเสริมแปลงใหญ่



โครงการศูนย์เรียนรู้การเพิ่มประสิทธิภาพ



โครงการส่งเสริมทฤษฎีใหม่



กิจกรรม...อื่นๆ



พระบาทสมเด็จพระปรมินทรมหาภูมิพลอดุลยเดช รัชกาลที่ 9



วันเฉลิมพระชนมพรรษา 86 พรรษา สมเด็จพระนางเจ้าสิริกิติ์

พระบรมราชินีนาถ ในรัชกาลที่ 9



กิจกรรม...อื่นๆ



ร่วมงานวันถ่ายทอดเทคโนโลยีฯ (ฟิวเดย์)



unitSchool

กิจกรรม...อื่นๆ



กิจกรรม...อื่นๆ



ประชุมสัมมนาวิชาการกรมตรวจบัญชีสหกรณ์-ประจำปี-2561



ประชุมหัวหน้า สตท.7



กิจกรรม...อื่นๆ



กิจกรรม...อื่นๆ



ประชุมการติดตามโครงการตามแผนการตรวจราชการ



มุทิตาจิตหัวหน้าส่วนราชการแม่ฮ่องสอน



